

Informe relatiu al Text Refós de l'Estudi d'avaluació de la mobilitat generada pel Pla especial urbanístic de desenvolupament per a l'ampliació d'usos en edificis complementaris de la masia de La Senabra

Municipi de Santa Margarida i els Monjos

Comarca de l'Alt Penedès

Promotor: Joaquim Mallofré Sogas

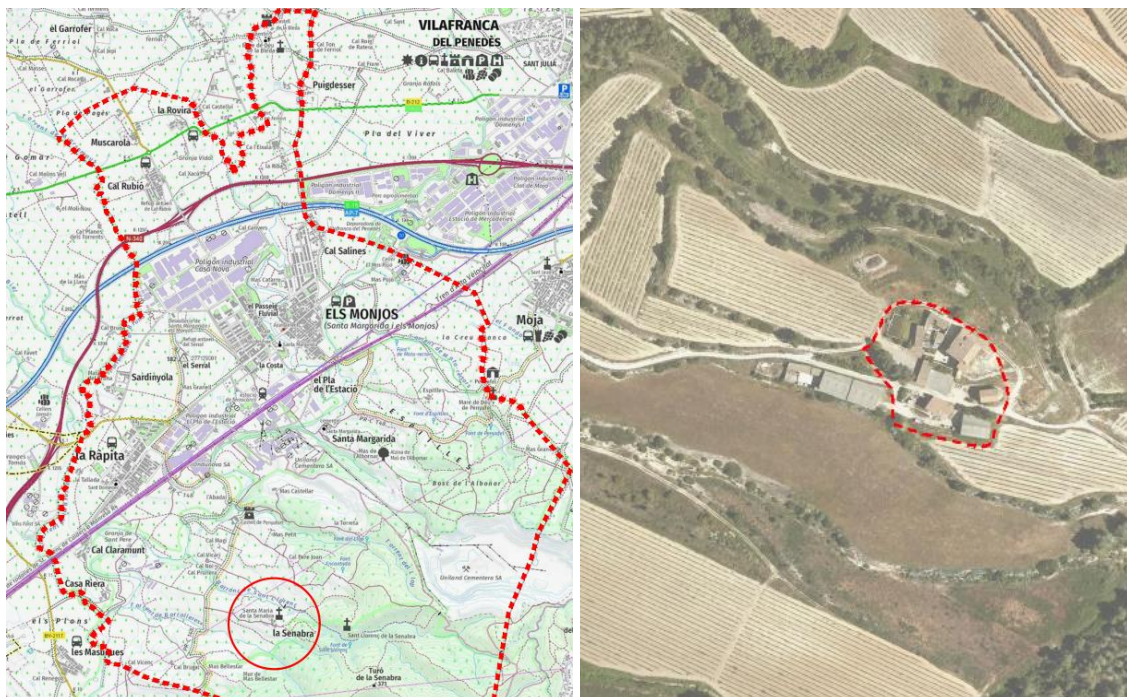
Redactor de l'EAMG: Arquitecte M. Rosa

Escala Moyés

En compliment de l'article 18.3 de la llei de la mobilitat i del Decret 344/2006 de regulació dels estudis de la mobilitat generada s'emet el següent informe relatiu Text Refós de l'Estudi d'avaluació de la mobilitat generada pel Pla especial urbanístic de desenvolupament per a l'ampliació d'usos en edificis complementaris de la masia de La Senabra.

1. Antecedents

L'àmbit d'estudi s'emplaça a la Masia de La Senabra, una finca agrícola, al terme municipal de Santa Margarida i els Monjos. Està ubicada al sud del nucli urbà d'Els Monjos i a uns 2 km al sud-est del nucli urbà de La Ràpita.



2. Objecte

L'informe té per objecte comprovar l'adequació de l'estudi d'avaluació de la mobilitat generada, als continguts de la llei de la mobilitat, i s'aplicaran com a criteris els establerts en el Decret 344/2006, de regulació dels estudis d'avaluació de la mobilitat generada.

La proposta d'ampliació d'usos se centra en dos dels edificis complementaris; un antic corral (núm. 2 al plànol) i un magatzem amb un porxo adossat (núm. 3 al plànol). L'objectiu és condicionar alguns dels edificis complementaris com a restaurant / càtering.

L'estudi menciona que *“per aquests casos, d'ampliació d'usos, l'article 33 de la normativa general del Catàleg sobre Condicions d'ús, ja preveu la formulació d'un Pla Especial que hi admeti el nou ús. Un ús, que complementa els usos actuals, sense alterar el funcionament ni generar cap canvi rellevant en la mobilitat del conjunt rural i del seu entorn”*.

El sector d'estudi té una superfície de 5.084 m².



3. Estimació de la demanda de mobilitat generada

L'estudi no aporta informació de la superfície per usos dins l'àmbit de la masia ni calcula els desplaçaments previstos per cada ús.

Especifica que l'ampliació d'usos prevista es concreta en ús de restauració (càtering) per a 30 comensals.

Pel que fa al repartiment modal, no s'inclou informació.

Des de l'equip redactor del present informe, es considera que **cal quantificar els desplaçaments previstos dins l'àmbit de la masia La Senabre, així com establir el seu repartiment modal**. Es recomana considerar una mobilitat diferent pels treballadors/es respecte als usuaris.

4. Mobilitat en vehicle privat

A la memòria justificativa del pla es descriu l'accés a la masia, el qual es realitza des de la N-340.

Des de l'equip redactor del present informe considera que **cal identificar l'itinerari d'accés i sortida previst**, i recomana incloure informació d'intensitat de trànsit de les vies més properes.

5. Xarxa de transport públic

L'estudi no analitza l'oferta de transport públic. Des de l'equip redactor del present informe considera que cal analitzar l'oferta existent, si bé tenint en compte la ubicació de la Masia, aquest requeriment es pot considerar una recomanació en lloc d'una condició com li correspondria.

6. Mobilitat a peu i en bicicleta

L'estudi inclou gràficament els camins i principals elements d'interès entorn de la masia La Senabra.

Des de l'equip redactor del present informe considera que cal una major descripció de les condicions d'accessibilitat de la xarxa de vianants i la xarxa ciclable, si bé tenint en compte la ubicació de la Masia, aquest requeriment es pot considerar una recomanació en lloc d'una condició com li correspondria.

7. Incidència de la mobilitat generada

L'estudi menciona la necessitat en moments puntuals de disposar d'un espai d'estacionament per a 20 vehicles.

Conclou que l'increment puntual de vehicles no modifica la capacitat dels camins d'accés.

Des de l'equip redactor del present informe es considera **que una vegada es doni compliment a la condició del punt 3 del present informe (estimació de la demanda de mobilitat generada), caldrà revisar la incidència per les diferents xarxes.**

8. Estimació de la demanda d'aparcament

Pel que fa a les places d'aparcament a reservar fora de calçada, el Decret 344/2006 estableix l'obligació de reservar places fora de la via pública destinades a aparcament per a bicicletes en tots els usos, i per a turismes i motocicletes en cas d'ús residencial, d'estacions de ferrocarril i d'autobusos interurbans.

L'estudi preveu la zona d'estacionament fora del conjunt de la masia, i considera que l'accés dels vehicles no interferirà en els recorreguts interns ni entorn del conjunt de la masia.

En la següent taula hi ha el dimensionament de l'aparcament segons la dotació prevista en l'estudi.

Usos	Sòl (m ²)	sostre (m ²)	Total aparcaments bicicleta	Total aparcaments turisme	Total aparcaments motocicleta
Altres equipaments	-	-	-	20	-
TOTAL	5.084	-	-	20	-

Des de l'equip redactor del present informe considera que **cal preveure estacionament per a bicicletes, tal com marca el Decret. Alhora cal justificar la previsió d'aparcament per a vehicles i donar compliment al Reial Decret 1053/2014 amb la**

reserva de places de vehicles elèctrics, i a la normativa d'accessibilitat amb places PMR.

9. Distribució Urbana de Mercaderies

El Decret 344/2006 assenyala la necessitat de disposar d'una reserva de places de càrrega i descàrrega per a l'ús comercial i d'oficines.

Des de l'equip redactor del present informe recomana preveure i garantir unes bones condicions per a les maniobres de càrrega i descàrrega.

10. Mesures correctores

L'estudi no incorpora mesures correctores per cap de les xarxes de transport.

Des de l'equip redactor del present informe es considera que una vegada s'hagi completat la diagnosi, es quantifiquin els desplaçaments previstos i la quota modal, caldrà valorar la conveniència o no de desenvolupar mesures correctores, les quals han d'anar encaminades a fomentar un transport sostenible.

11. Mobilitat i gènere

L'estudi de mobilitat no inclou informació de gènere en el vector de la mobilitat.

Des de l'equip redactor **considera necessari aportar informació de la mobilitat per gènere, i preveure mesures que garanteixin uns bons nivells de seguretat i accessibilitat.**

12. Finançament de les càrregues derivades de la mobilitat generada

L'estudi no incorpora informació econòmica, ja que no es preveuen mesures correctores. Des de l'ATM es considera que una vegada es doni compliment a les condicions esmentades amb anterioritat, **caldrà quantificar econòmicament les despeses previstes, tal com es defineix al Decret 344/2206.**

13. Conclusions

L'Estudi d'avaluació de la mobilitat generada pel Pla especial urbanístic de desenvolupament per a l'ampliació d'usos en edificis complementaris de la masia de La Senabra, compta amb els elements necessaris per aconseguir una mobilitat sostenible, d'acord amb els principis de la Llei de la Mobilitat 9/2003 i del propi Decret 344/2006, per la qual cosa s'emet informe **favorable**. No obstant això, s'estableixen **condicions** relatives al seu desenvolupament, que s'hauran de tenir en compte en la redacció dels corresponents projectes constructius o en les mesures de gestió que correspongui:

- Cal quantificar els desplaçaments previstos dins l'àmbit de la masia La Senabre, i establir el seu repartiment modal.
- Cal identificar l'itinerari d'accés i sortida previst pel vehicle privat.
- Cal analitzar correctament l'impacte de la nova mobilitat sobre les diferents xarxes de mobilitat.

- Cal preveure estacionament per a bicicletes per a tots els usos. També cal justificar la previsió d'aparcament per a vehicles i preveure la reserva de places de vehicles elèctrics, i places PMR.
- Cal incloure informació de la mobilitat per gènere, i preveure mesures que garanteixin uns bons nivells de seguretat i accessibilitat.
- És necessari quantificar econòmicament les despeses previstes.

Així mateix, les diferents **recomanacions** que se citen en aquest informe, s'hauran de tenir en compte en la redacció dels corresponents projectes constructius o en les mesures de gestió que correspongui.

D'acord amb el que prescriu l'article 18.4 de la llei, si els projectes no segueixen les determinacions de l'estudi, ho han de justificar.

Vistiplau

Xavier Sanyer Matías
Cap del Servei de Mobilitat

Lluís Alegre Valls
Director de l'Àrea de
Mobilitat