



Estat d'execució del pdl

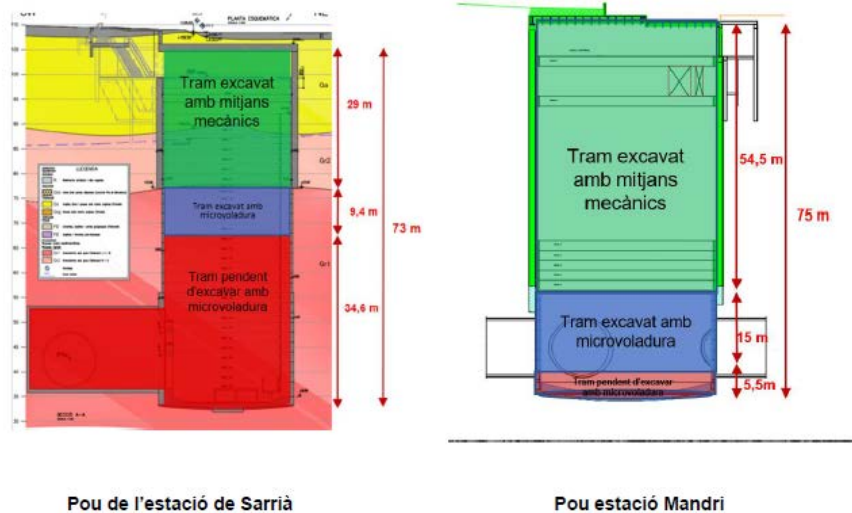
Tercer trimestre 2023

Índex

Ampliació de la xarxa ferroviària (programa AX).....	3
Ampliació de la xarxa de tramvia (subprograma XT)	4
Programa de modernització i Millora.....	5
Programa de desplegament de la xarxa ferroviària estatal (programa XE).....	6

Ampliació de la xarxa ferroviària (programa AX)

Continua la construcció de l'estació de Sarrià, de la que es porten excavats 38,5 m de profunditat del pou dels 73 m totals. En canvi, l'estació de Mandri ja te tot el pou pràcticament finalitzat, en concret, el 93% dels 75 m que tindrà. L'excavació dels pous es fa amb mitjans mecànics i amb microvoladures, en funció del terreny.



Pou de l'estació de Sarrià

Pou estació Mandri

Figura 1. Seccions dels pous de les estacions de Sarrià i Mandri

La tuneladora ja ha excavat 1,2 km dels 4,2 km pendents. En aquests moments, la tuneladora està aturada a prop de l'estació de Sarrià per a la realització de tasques de manteniment.

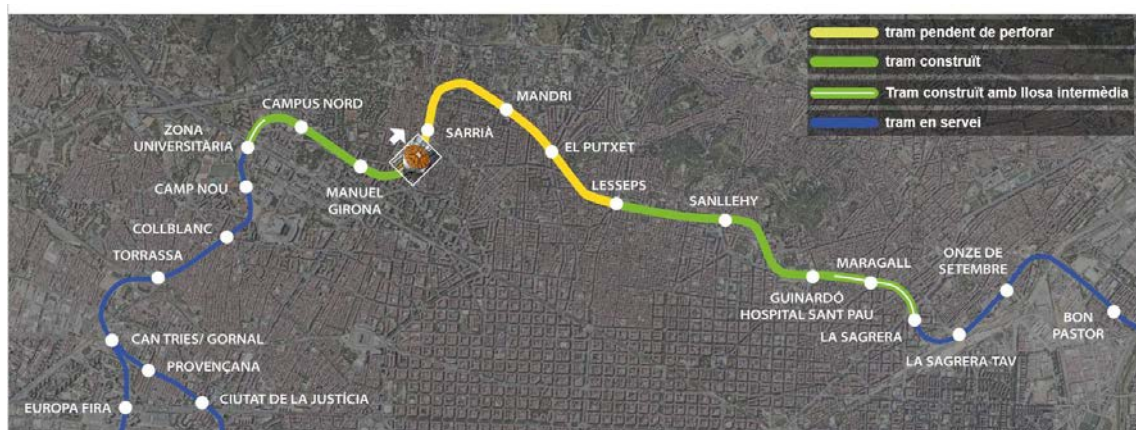


Figura 2. Estat de construcció del tram central

Es preveu que pugui posar-se en funcionament a partir de l'any 2027.

El Departament ha sotmès a informació pública els estudis del tram final del perllongament de l'L4 entre La Pau i Sagrera, que suposarà un increment de la connectivitat del sistema de transport públic amb dos potents intercanviadors a l'àmbit de La Sagrera.

FGC

A la xarxa d'FGC es preveu pel mes d'octubre l'adjudicació de la redacció del projecte per a l'ampliació i integració urbana de la línia de Ferrocarrils a Manresa.

Per la seva part, continua en construcció l'aparcament de Martorell i es preveu la seva finalització el primer trimestre de 2024. Es preveuen un total de 337 places.

Els treballs de l'L8 han comportat afectacions a la mobilitat a l'entorn de l'Hospital Clínic durant tot aquest tercer trimestre. També cal esmentar l'adjudicació de la direcció d'obres per un import d'11,8 M€.

Ampliació de la xarxa de tramvia (subprograma XT)

En el projecte de la **xarxa tramviària per la Diagonal** de Barcelona cal destacar en relació amb l'obra civil (lots 1 a 4), que durant l'estiu s'ha executat la plataforma tramviària a cruïlles de carrers amb gran intensitat de trànsit (Aragó, València, Marina), sense generar problemes significatius de mobilitat. D'aquesta manera està pràcticament executada la plataforma tramviària i col·locats els carrils de via amb les corresponents fixacions i soldadures, mentre se segueix amb la instal·lació del tercer carril del sistema sense catenària.

Del 26 de juny al 31 d'agost es va interrompre el servei del tramvia per tal de connectar les vies del nou traçat en l'àmbit de Glòries amb les existents. Després de dos mesos de tall de servei, en qual l'ATM ha desenvolupat un Pla alternatiu de transport, s'han executat de forma satisfactòria una gran quantitat de tasques per part dels contractistes dels lots 1, 5 8 i 9, de forma que es va reprendre el servei tal i com estava previst en data 1 de setembre.

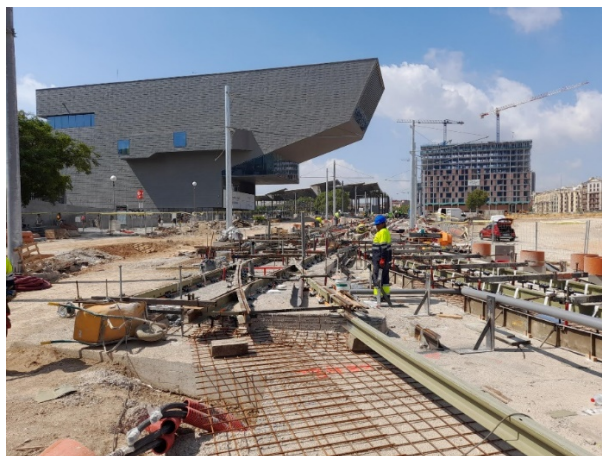


Figura 3. Muntatge dels aparells de via

En relació amb el **perllongament de Sant Feliu de Llobregat**, segueix l'execució dels treballs de redacció dels estudis informatiu, de mobilitat i impacte ambiental. En aquests moments s'estan definint les alternatives d'anàlisi, així com la caracterització de les xarxes de mobilitat existents i la descripció del medi per estudiar els vectors ambientals impactats per l'actuació.

Programa de Modernització i Millora (MM)

El Departament de Territori ha adjudicat les obres per a la millora de l'**intercanviador de Sants**, amb la instal·lació de dos nous ascensors per a la correspondència entre les dues andanes de l'L5 i l'estació de tren. L'import és d'1,7 M€, i les obres s'iniciaran aquest trimestre amb una durada de 13 mesos.

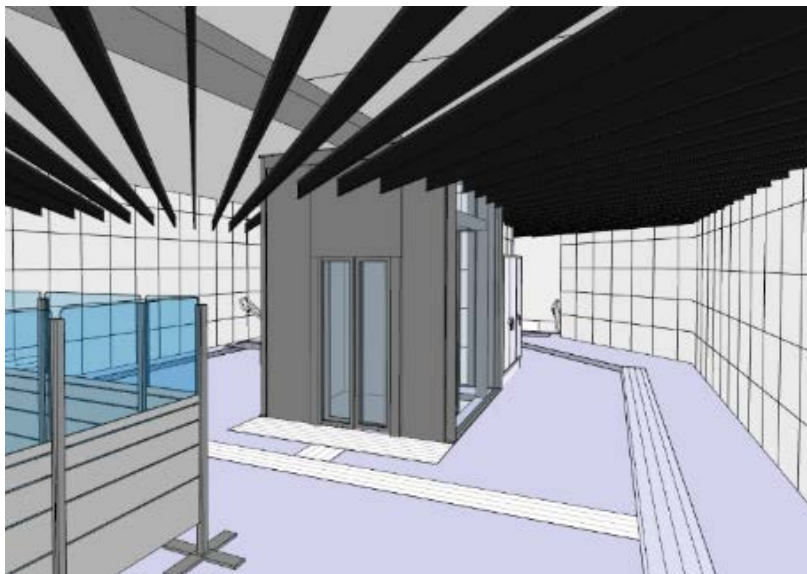


Figura 4. Actuació a l'intercanviador de Sants

El Departament ha adjudicat per un import de 5,2 M€ les obres per a la millora de l'accessibilitat a PMRs en els intercanviadors de **Plaça Catalunya i Passeig de Gràcia** (línies L1, L2, L3, L4 i xarxa de Rodalies).

El Departament també ha licitat les obres de millora d'accessibilitat de l'estació de **La Pau** de l'L4 de Metro, consistents en completar l'adaptació de l'estació a PMRs i permetre la millora de freqüències, per un import d'1,1 M€ i un termini d'execució de 15 mesos.

El 25 d'agost han finalitzat els treballs de millora de la línia L4 que han suposat principalment la renovació integral de sis quilòmetres de via en el tram central de la línia entre **Bogatell i Verdguer**.

També es preveu l'inici de les obres per fer més accessible la passarel·la d'intercanvi entre les dues andanes de l'estació d'**Espanya de l'L1**, mitjançant la construcció de dos ascensors, un en cada extrem d'aquesta.

En relació amb el material mòbil, cal destacar la posada en servei de les primeres unitats de la sèrie 8000 de Metro de la línia L1; aquests models són més sostenibles i accessibles, i substituiran de forma progressiva els trens de la sèrie 4000.

Xarxa Ferroviària Estatal (XFE)

Infraestructura

Continuen les obres de l'Estació de La Sagrera, on es preveu que a finals de l'any 2024 ja puguin circular pel seu interior, encara que sense aturar-se. Un cop construïda la planta de Rodalies i la gran estructura de l'estació, ara s'està avançant en la planta superior, per on han de passar els trens d'alta velocitat.



Figura 5. Treballs a l'estació de La Sagrera

El mes de setembre, el Ministeri de Transports, Mobilitat i Agenda urbana (MITMA) ha adjudicat la construcció d'una nova estació i el soterrament de la línia R2 de Rodalies a **Montcada i Reixac** per un import de 540,4 M€, IVA inclòs. L'actuació inclou la construcció d'un túnel de quatre quilòmetres pel qual passaran les dues vies del servei R2 i una tercera via central que permetrà l'ampliació de la capacitat i resiliència del sistema (serà utilitzada per a les composicions de trens regionals que no hi realitzaran parada, reduint el temps de viatge).

L'eliminació del traçat en superfície promourà la permeabilitat de la infraestructura ferroviària i en conseqüència incrementarà les condicions de seguretat de la població i també de l'explotació ferroviària perquè s'eliminen dos passos a nivell. En definitiva, s'assoleix una important transformació urbanística i ferroviària del municipi.

L'actuació també inclou la construcció d'una nova estació soterrada, els accessos dels quals quedaran integrats en la nova urbanització. El seu disseny respondrà als criteris d'una estació sostenible, accessible i funcional, amb dues andanes laterals.



Figura 6. Nova estació a Montcada i Reixac. R2

El Ministeri de Transports també ha adjudicat les obres de remodelació de Montcada Bifurcació per 32,0 M€, amb l'objectiu d'incrementar la capacitat de la infraestructura de les línies R3, R4, R7 i R12 que circulen per l'estació, i per tal d'incrementar la versatilitat dels encaminaments cap als túnels de Barcelona.

Dins de l'adaptació a ample internacional del tram **Castellbisbal-Martorell**, durant el mes d'agost es van completar les operacions per a la posada en servei de la capçalera nord de l'estació de Martorell i la capçalera sud de l'estació de Castellbisbal. Durant el mes d'octubre es preveu la reobertura del trànsit per una via en el túnel de Castellbisbal, amb l'objectiu final de disposar de tres vies, les dues del túnel de Castellbisbal i la del ramal de Costablanca.



Figura 7. Adaptació a ample internacional Castellbisbal-Martorell

Per una altra banda, el MITMA ha licitat per 0,67 M€ (IVA inclòs) la redacció de l'estudi informatiu de la duplicació del tram **La Garriga-Centelles (R3)**, amb un termini

d'execució de 30 mesos. En aquest mateix sentit, ja es troba en redacció l'estudi informatiu per a la duplicació de la línia entre Vic i Centelles, que també inclou l'estudi de viabilitat de la remodelació i ampliació de l'estació a Torelló com a capçalera de serveis.

El MITMA també ha licitat l'estudi informatiu de la duplicació del tram Montcada Bifurcació-Mollet Santa Rosa, amb una longitud d'uns 10 km i un cost d'1,3 M€. S'estudiaran diverses alternatives de traçat tenint en compte la integració urbana i territorial del traçat, donat que passa per nuclis urbans consolidats.

Per la seva banda, continua en execució el tram entre Parets i La Garriga. També s'està avançant en les obres de millora de les estacions de Parets, Granollers-Canovelles, Les Franqueses i La Garriga. Es preveu desplaçar l'estació de Mollet 750 metres cap al nord on hi ha major densitat urbana.

El MITMA ha licitat el contracte de serveis per a la redacció de l'estudi informatiu de la nova connexió ferroviària entre el Vallès Oriental i el Vallès Occidental, per un import de 0,9 M€. L'estudi analitzarà diferents alternatives tècniques per a la connexió de les línies R4 i l'R8, la qual cosa permetria realitzar de forma directe el trajecte entre Sabadell i Granollers.



Figura 8. Connexió ferroviària en el Vallès

L'ADIF ha aprovat la supressió de dos passos a nivell situats en els termes municipals de **Subirats i La Granada**, a la comarca de l'Alt Penedès, que suposarà millores en la mobilitat i incrementarà les condicions de seguretat dels vianants i la circulació viària i ferroviària.



Figura 9. Pas a nivell de Subirats

Estacions

Des de l'estiu es troba en funcionament el nou ascensor (cantó muntanya) de l'estació de **Montgat Nord**. A l'estació de **Pineda de Mar** s'han posat dos nous ascensors. La proximitat d'aquestes estacions amb el mar obliga a una constant revisió i manteniment d'aquests equipaments.



Figura 10. Estació de Montgat Nord

Continuen en bon ritme l'execució de les obres de millora a les estacions de **Mollet Sant Fost** i **Ocata**. Suposen una inversió de 4,9 M€ i de 3,7 M€, respectivament.

Renfe ha iniciat les obres per a la millora de l'accessibilitat de **Gelida (R4)** amb un pressupost de 0,63 M€ (IVA inclòs) i un termini de set mesos. L'actuació consisteix en la instal·lació de dos ascensors, amb l'adequació del pas inferior i la millora de la il·luminació.

Es realitzarà una inversió addicional de 10 M€ per a la remodelació de l'estació de **Castelldefels**. La principal actuació consisteix en l'adaptació de les instal·lacions de senyalització i telecomunicacions de l'estació al nou esquema de vies, treballs recentment contractats per 20,2 M€. El nou esquema facilitarà la circulació de trens passants de mitja i llarga distància, que permetrà la reducció d'interferències amb la circulació de Rodalies.

Per una altra banda, el MITMA ha licitat un contracte per al manteniment de 22 estacions catalanes per conservar els nivells de qualitat del servei i maximitzar l'operativitat; dins de l'àmbit de Rodalies, s'inclouen les de Sants, Passeig de Gràcia, Estació de França, Ripoll i Torelló.

Adif AV culmina la redacció dels tres primers projectes constructius que inicien la transformació de **Barcelona Sants** i la seva integració en el nou model de ciutat, amb la idea de poder iniciar obres l'any 2024. Suposa una inversió de 125 M€, i el projecte inclou l'ampliació de les zones destinades a les persones usuàries de Rodalies, l'obertura de dos nous accessos i reforma del vestíbul.



Figura 11. Projecte transformador de l'estació de Barcelona Sants

També s'ha firmat un conveni entre l'ADIF i l'Ajuntament de Vilafranca del Penedès per a la millora de la integració i la funcionalitat del ferrocarril al municipi, que inclou el cobriment de 220 m de la infraestructura convencional i d'alta velocitat, instal·lació de pantalles acústiques, escales mecàniques i nous elements de seguretat, per un import de 16,9 M€



Figura 12. Estat actual de l'estació de Vilafranca del Penedès

Sistemes

Renfe ha adjudicat el subministrament instal·lació i posada en servei d'un sistema de comunicació digital GSM-R en 266 trens de la xarxa de Rodalies, amb un import d'adjudicació d'11,35 M€, IVA inclòs i un període d'execució de 48 mesos. Aquesta xarxa permetrà la comunicació contínua, amb una minimització de les interferències entre els trens i els centres de control.

Renfe també ha aprovat la renovació dels sistemes d'informació al viatger relatius a la seva funcionalitat en 53 estacions, per exemple, sobre la ocupació dels trens. L'actuació preveu una inversió total de 4,6 M€.

Gestió

Renfe convertirà les seves estacions en nusos intermodals de mobilitat sostenible (**Green Mobility Hubs**) per tal de facilitar la primera i darrera milla del desplaçament, mitjançant la utilització de motos, bicis, patinets, mobilitat compartida punts de recàrrega, etc. com alternativa al vehicle privat.

Dins del pla 'Transformem Rodalies' s'acaba de publicar una nova versió de l'App de Rodalies de Catalunya, amb millores d'usabilitat i accessibilitat, i s'han modificat algunes funcionalitats (redisseny de la pantalla d'avisos, planificació de trajectes, etc).

Renfe ha adjudicat el subministrament, instal·lació i manteniment dels controls d'accés a les estacions per 4,42 M€ (IVA inclòs), la qual cosa permetrà el seu funcionament en el conjunt tarifari de la T-mobilitat.

Material mòbil

S'ha iniciat la construcció de les tres primeres unitats dels nous trens; durant l'any 2024 començaran a circular en fase de proves. Superada aquesta fase, es lliuraran tres o quatre trens cada mes. Al Pla de Rodalies s'hi destinaran 101 nous trens, 56 seran de reposició i 45 per increment de la demanda.



Figura 13. Noves unitats de tren

Actuació	Situació actual (tercer trimestre 2023)
PROGRAMA D'AMPLIACIÓ DE LA XARXA FERROVIÀRIA (METRO I FGC) I DE TRAMVIA (SUBPROGRAMA XT)	
Metro i FGC	
AX01 Metro. L1 Fondo – Estació de Badalona	Estudi informatiu tram Fondo-Lloreda / Sant Crist redactat i aprovat definitivament. En redacció el projecte bàsic d'aquest tram i en redacció també l'estudi informatiu i l'estudi d'impacte ambiental de la fase II (Lloreda / Sant Crist – Estació de Badalona)
AX02 Metro. L4 La Pau - Sagrera TAV	Estudi informatiu i estudi d'impacte ambiental aprovats tècnicament. Inici del tràmit d'informació pública del tram final
AX03 Metro. L9/L10 Aeroport/Zona Franca – Parc Logístic – Zona Universitària	Redactat l'estudi informatiu del perllongament de la L10 Sud fins al Polígon Pratenc.
AX04 Metro. L9/L10 Zona Universitària – La Sagrera	Obres en execució. Reinici de la tuneladora en el tram central i en construcció les estacions de Mandri i Sarrià. En redacció projectes d'obra civil i estructures interiors de les estacions de Campus Nord, Guinardó, Lesseps, Putxet, Maragall i Sanllehy
AX05 Metro. L1 Hospital de Bellvitge – El Prat	Estudi funcional redactat
AX06 Metro. L2 Sant Antoni - Parc Logístic	Projecte constructiu redactat, però no aprovat
AX07 Metro. L3 Zona Universitària – Sant Feliu de Llobregat	Aprovats els estudis informatius i d'impacte ambiental del perllongament de l'L3 d'FMB Zona Universitària-Sant Feliu. Redactat el projecte bàsic del perllongament de l'L3 Zona Universitària – Esplugues. En redacció el projecte constructiu d'infraestructura del perllongament de l'L3 Zona Universitària – Esplugues de Llobregat
AX08 Metro. L3 Trinitat Nova – Trinitat Vella	Pendent d'iniciar l'estudi informatiu
AX09 FGC. L8 Plaça Espanya - Gràcia	En execució desviament de serveis afectats crítics i obra d'infraestructura en adjudicació. Direcció d'obra adjudicada. Projectes d'arquitectura i instal·lacions d'Hospital Clínic i Francesc Macià, de via i catenària, i de senyalització i enclavaments, en redacció.
AX10 FGC. L6 Reina Elisenda - Finestrelles	Aprovat l'estudi informatiu i d'impacte ambiental
AX11 Perllongament del Vallès	Estudi funcional i de viabilitat redactat
Tramvia	
XT01 Articulació de les xarxes tramviàries a Barcelona	Inici de les obres de la unió dels tramvies fase 1 Glòries-Verdaguer: serveis afectats, canalització del prisma tubular, explanada, subestació, subestructura de la plataforma tramviària, aparells de via, etc.
XT02 T3 Pas per Laureà Miró	Aprovat definitivament l'estudi informatiu
XT03 T3 Sant Feliu de Llobregat – Quatre Camins	Fase 1: actuació lligada a l'obra del soterrament del ferrocarril al seu pas per Sant Feliu de Llobregat; redacció dels estudis informatiu, impacte ambiental i posteriorment del projecte constructiu.

XT04 T4 Sant Adrià – Port de Badalona	Estudi informatiu aprovat inicialment. En fase d'aprovació definitiva i en redacció la modificació puntual del PGM a l'àmbit del Front Litoral i de les Tres Xemeneies
XT05 Nova línia UAB Cerdanyola - Montcada	Estudi informatiu redactat
Actuació	Situació actual (tercer trimestre 2023)
PROGRAMA DE DESPLEGAMENT DE LA XARXA FERROVIÀRIA ESTATAL	
XE01 Nou traçat Sant Feliu de Llobregat	Obres en execució.
XE02 Nou accés Aeroport	Obres d'infraestructures de nova línia i estacions (T1 i T2) finalitzades. En execució les obres de superestructura de via, arquitectura e instal·lacions d'estacions i connexió amb la línia del Prat de Llobregat.
XE03 Nou traçat l'Hospitalet de Llobregat	Projecte constructiu en redacció.
XE04 Duplicació Montcada – Vic R3	Al tram Parets - La Garriga: tres passos a nivell suprimits i dos en execució a la Garriga; obres d'instal·lacions de seguretat en estacions en execució; i obres de via i electrificació adjudicades enguany. Estudi informatiu de duplicació Centelles-Vic en redacció. Projecte de duplicació de via al sud de l'estació de Vic redactat. Licitació de l'EI de La Garriga-Centelles.
XE05 Túnel de Montcada	Estudi informatiu pendent d'encàrrec
XE06 Nou traçat línia R2 Montcada i Reixac	Obra adjudicada
XE07 Increment de fiabilitat	Finalitzada l'operació 4+4 a Sants. Adjudicat el projecte bàsic de la remodelació integral de Plaça Catalunya. Instal·lació parcial del sistema ERTMS i de telecomunicacions GSM-R
XE08 Estacions i intermodalitat	Estació de Sagrera Rodalies en construcció. Sant Andreu està en servei
XE09 Duplicació Arenys de Mar – Blanes R1	Estudi funcional redactat per part del MITMA
XE10 Nova línia Castelldefels – Cornellà – Zona Universitària	Estudi d'alternatives iniciat
XE11 Nova línia orbital	Estudi funcional finalitzat i PDU per a la reserva de sòl aprovat. En curs la revisió del PDU.

Actuació	Situació actual (tercer trimestre 2023)
PROGRAMA D'INTERCANVIADORS	
IN01 Intercanviador de Glòries	En execució la part corresponent al perllongament del tramvia per la Diagonal fase 1 (Glòries-Verdaguer). En licitació la remodelació del vestíbul de l'L1
IN02 Ernest Lluch	Obra finalitzada. Estació en servei des del juliol de 2021
IN03 Nova estació intermodal del Prat	Redactat l'"Estudi previ d'alternatives de la nova estació intermodal del Baix Llobregat al Prat de Llobregat" i redactat el "Projecte Bàsic i constructiu de la fase 2 (Plaça Intermodal i edifici de connexió)"
IN04 Nova estació de Rubí FGC	Estudi informatiu redactat
IN05 Acabament de l'intercanviador de Martorell	En servei l'estació FGC des de maig de 2007
IN06 Aparcaments d'intercanvi a la xarxa d'FGC	Aprovat el Pla Director Urbanístic dels aparcaments d'enllaç. Inici del projecte i en execució l'obra de l'aparcament d'intercanvi de Martorell Central
IN07 Aparcaments d'intercanvi a la xarxa de Renfe	Aprovat el Pla Director Urbanístic dels aparcaments d'enllaç.
IN08 Nova estació de Can Amat d'FGC	Projecte constructiu finalitzat
IN09 Millora intercanviador Pl. Catalunya - Pg. de Gràcia	Obres adjudicades per un import de 5,2 M€
IN10 Ribera - Salines	Estudi informatiu sotmès a informació pública, no aprovat definitivament
IN11 Nova estació de Rubí-La Llana / Terrassa Sud (FGC)	Estudi informatiu redactat de Rubí / La Llana, i redactat el projecte constructiu de Terrassa Sud

Actuació	Situació actual (tercer trimestre 2023)
PROGRAMA D'INFRAESTRUCTURES DE TRANSPORT PÚBLIC PER CARRETERA	
TPC01 Carril bus C-31 Nord	Fase 1, carril-bus en el tram Montgat-Besòs (pintura i millora de senyalització) en funcionament des de l'estiu de 2020. En licitació la redacció del projecte constructiu del tram restant.
TPC02 Intercanviadors a l'àmbit Llobregat	En estudi
TPC03 Estació de La Sagrera bus	Actuació integrada amb l'estació d'Alta Velocitat de La Sagrera. En construcció l'obra civil i en redacció el projecte d'arquitectura i instal·lacions
TPC04 Plataforma reservada a la C-245 entre Cornellà – Sant Boi – Castelldefels	Obra finalitzada i en servei
TPC05 BRCat	En redacció els projectes dels trams Terrassa-Sabadell-Granollers i Sabadell-Castellar. Els corredors Manresa-Sant Joan de Vilatorrada, Rubí-Sant Cugat-Cerdanyola, UAB-Cerdanyola-Ripollet-Montcada i Reixac-La Llagosta, Sabadell-Barberà-Cerdanyola, Palau Solità i Plegamans-La Llagosta i Vall de Tenes-Mollet estan en estudi previ.
TPC06 e-bus	TMB ha adquirit 30 busos articulats de càrrega d'oportunitat, 32 en la xarxa de l'AMB (26 en el servei d'interurbans i 6 en el servei de l'Aerobús)
TPC07 Carril Bus – VAO a la B-23	Projecte constructiu redactat. Acord de transferència de competències entre l'Estat i la Generalitat.
TPC08 Altres carrils bus i punts d'intercanvi d'autobús	Actuació condicionada al desenvolupament dels BRCats. En estudi el HUB de l'UAB
TPC09 Aparcaments d'enllaç de bus	Aprovat el Pla Director Urbanístic dels aparcaments d'enllaç.
TPC10 Nova xarxa de bicicletes	En estudi

Actuació	Situació actual (tercer trimestre 2023)
PROGRAMA DE MODERNITZACIÓ I MILLORA DE LES XARXES EXISTENTS	
MM01 TMB. Actuacions en infraestructura i estacions	<p>Iniciades el gener de 2020 les obres del projecte d'adaptació a PMR de Maragall L4 L5, en servei l'adaptació a persones amb mobilitat reduïda de l'estació de l'L4, manca l'adaptació de l'estació de l'L5 i la connexió entre les dues estacions.</p> <p>Iniciades el juliol de 2020 les obres d'adaptació a PMR d'Espanya L1 L3, en servei l'ascensor carrer-vestíbul de L1, manquen la resta d'ascensors per a la completa adaptació. Inici de les obres a l'intercanviador de Sants. Adjudicada l'obra per a la millora d'accessibilitat de les estacions de Passeig de Gràcia i Catalunya. La Pau (L4) en licitació.</p> <p>Projectes redactats (adaptació PMR). En redacció els projectes d'adaptació a PMR de Plaça de Sants L1 L5, Urquinaona L1 L4 i Verdaguer L4 L5. Clot L1 adjudicat, i pendent d'adjudicació l'estació Ciutadella – Vila Olímpica L4.</p>
MM02 TMB. Actuacions en sistemes i instal·lacions	En execució les obres de modernització i millora dels sistemes de telecomandament. En redacció el projecte de renovació de la senyalització ATP-ATO de l'L4. En execució des de l'abril de 2022 les obres d'ampliació de la subcentral d'Ernest Lluch per backup L9/L10.
MM03 TMB. Actuacions en tallers i cotxeres	Adequació de tallers i cotxeres. En execució des de febrer 2022 les obres de rehabilitació de l'edifici de tallers i cotxeres de Sant Genís de l'L3. En redacció el projecte per a la seva ampliació. En redacció el projecte de nova cotxera de l'L5 a Can Boixeres.
MM04 TMB. Material mòbil	Renovació de l'interiorisme i en gran manteniment de les unitats de tren. Adquisició material mòbil diverses línies de Metro. Posada en servei el primer tren de la sèrie 8000.
MM05 FGC. Actuacions en infraestructura i estacions	Estudi informatiu de supressió del pas a nivell d'Igualada i soterrament de l'estació aprovat tècnicament. Estudi informatiu i impacte ambiental d'integració urbana i ampliació de la línia Llobregat-Anoia entre Manresa Alta i Manresa Baixador aprovat tècnicament. Projecte de nou vestíbul a l'estació de Cornellà Riera en redacció.
MM06 FGC Actuacions en sistemes i instal·lacions	Modernització de les comunicacions i ampliació i renovació d'energia a les línies B-V i L-A. Instal·lació sistema integrador de comunicacions TETRA. En execució senyalització ATP-ATO a la línia B-V. Redactat projecte desplegament xarxa RESCAT.
MM07 FGC. Material mòbil	Adquirides 15 noves unitats a la línia B-V per la posada en servei del nou itinerari BV-07
MM08 Renfe Adif	Posada en servei de les millores a l'estació de Vilafranca. Continuen les obres a Sant Feliu i a l'àmbit de Sagrera. S'ha iniciat la millora de l'accessibilitat i ampliació d'andanes a Arc de Triomf. Avancen les obres a les estacions de Mollet Sant Fost i Ocata. S'han iniciat les obres a Gelida. Finalitzades les obres a Mongat Nord i Pineda de Mar. S'ha iniciat l'obra de supressió dels passos a nivell a la Garriga dins de la duplicació Parets del Vallès-La Garriga. S'han adjudicat les obres de la integració ferroviària a Granollers Centre. S'ha licitat l'obra de remodelació de l'estació de Sants. Finalitzant el projecte constructiu de l'estació de Parets del Vallès. S'ha licitat l'estudi d'alternatives de l'estació de Mataró.
MM09 T-mobilitat	Desenvolupament de la T-mobilitat en la zona central del STI per tots els modes i els títols T-Usual, T-empleat i títols familiars bonificats. Al llarg de l'any 2023 es preveu la implantació dels títols propis.
MM10 Mesures per a l'increment de la resiliència al canvi climàtic	Protecció de talussos i obres de drenatge transversal. Reforç de la infraestructura ferroviària a la línia del Maresme Barcelona-Mataró.

