



pdl

2011-2020

**CINQUÈ INFORME
DE SEGUIMENT**
juliol 2019

ÍNDEX

1. Introducció	3
2. Evolució socioeconòmica de l'RMB	3
2.1. Població	3
2.2. Motorització	9
2.3. Habitatges construïts	12
2.4. Mobilitat del transport públic	15
2.4.1. Mobilitat bàsica	15
2.4.2. Mobilitat del mode ferroviari	17
3. Estat d'execució de les actuacions	19
3.1. Estat de les actuacions a 31.12.2018	20
3.1.1. Actuacions finalitzades (pdl 2011-2020)	24
3.1.2. Actuacions en execució	24
3.1.3. Actuacions en projecte	25
3.1.4. Actuacions pendents de projecte	27
3.2. Resum de la inversió	28
3.3. Actuacions finalitzades del pdl 2001-2010	29
4. Indicadors	30
4.1. Percentatge de la inversió realitzada del pdl 2011-2020	30
4.2. Inversió realitzada per habitant de l'IRMB.	31
4.3. Gràfiques de la inversió executada del pdl 2011 - 2020	31
4.4. Ràtio de nombre de viatges respecte l'oferta de la mobilitat ferroviària al STI	34
4.5. Ràtio d'impacte ambiental de l'RMB	35
5. Conclusions	37
GLOSSARI	38
ANNEX 1	39
ANNEX 2	45

1. INTRODUCCIÓ

El consell d'Administració de l'ATM, a la sessió del 22 de juliol de 2013, va aprovar definitivament el nou Pla Director d'Infraestructures de transport públic col·lectiu de la regió metropolitana de Barcelona (en endavant pdl), per al període 2011-2020, i va elevar-lo al conseller del Departament de Territori i Sostenibilitat que el va aprovar el 14 de novembre de 2013.

Aquest nou pla s'ha elaborat tenint en compte l'estat d'execució del pdl 2001 - 2010, el nou Pla Territorial Metropolità de la regió metropolitana de Barcelona i els requeriments ambientals establerts per l'avaluació estratègica ambiental del nou pdl.

El present informe anual sobre l'estat de les actuacions en infraestructures metropolitanas de transport públic col·lectiu del pdl 2011- 2020 descriu l'estat d'execució de cadascuna d'elles amb el mateix contingut que en els informes precedents de seguiment del pdl 2001-2010 elaborats pels serveis tècnics de l'ATM. L'informe inclou un primer apartat amb l'evolució de les variables socioeconòmiques com són població, motorització i habitatge en els diferents àmbits territorials de l'RMB, un segon apartat amb l'estat de les actuacions a data de 31 de desembre de 2018, un tercer apartat amb tot un seguit d'indicadors relatius a la inversió, i un darrer apartat de conclusions.



2. EVOLUCIÓ SOCIOECONÒMICA DE L'RMB

En aquest apartat es presenten les dades relatives a la variació de la població corresponents a l'any 2018 i a la variació de l'índex de motorització i l'evolució de la construcció d'habitatges corresponents a l'any 2017, informació més recent de què es disposa per al conjunt de l'RMB i els seus àmbits (plànol 1).

2.1. Població

La població a l'RMB durant l'any 2018 ha tingut un lleuger increment, amb un creixement de 29.121 habitants, que representa un increment del 0,57% respecte la població de l'any 2017, molt semblant al de l'any anterior (0,62%), la qual cosa ha permès assolir un total de 5.106.916 habitants.

En el darrer any, la distribució de la variació de població per àmbits ha tingut un comportament bastant homogeni (veure taula 1) amb variacions que se situen entre el 0,54% de la corona A2 i el 1,05% de l'àmbit de Terrassa. L'excepció ha estat la ciutat de Barcelona, que ha tingut un petit decreixement del -0,03%, inferior als 500 habitants en termes absoluts.

A la taula 1 es pot apreciar la variació per àmbits de l'últim any i a la taula 2 la variació en diferents períodes temporals i en el plànol 2 la variació en el període 2011-2018.

En el conjunt del període 2001-2018, tots els àmbits tenen una variació de població clarament positiva (veure taula 2), degut al creixement tan important que es va produir en el decenni anterior, especialment en els àmbits més allunyats de la conurbació de Barcelona (corona metropolitana).

Al període 2011-2018, Barcelona ha tingut un creixement molt moderat, del 0,3%, mentre que la corona A1 té un valor positiu de 0,9%. En canvi, a la resta d'àmbits, tots tenen creixements positius amb

un màxim del 3,8%, valor que correspon a l'àmbit de Granollers, seguit per l'àmbit de Vilanova amb un 3,0%.

Si es realitza l'anàlisi per municipis (veure plànol 2), s'aprecia que 147 municipis han guanyat població, liderats per Òrrius (5,2%) i Gualba (4,1%), mentre que 17 municipis han perdut població, però només dues per sobre de l'1,5%: Montseny (-6,4%) i Gallifa (-6,1%). Tots aquests municipis se situen en els límits de l'RMB, on la població en termes absoluts és petita (Gualba no supera els 1.500 habitants) i per tant més sensible a petits canvis.

La segona ciutat de l'RMB és l'Hospitalet amb 261.068 hab. (+1,5%) seguit per Terrassa (218.535 hab., 1,0%) i Badalona (217.741 hab.,

0,9%), que l'any passat va perdre la tercera posició. Sabadell continua sent la cinquena, amb 211.734 habitants (0,9%).

En termes de densitat (veure plànol 3), Barcelona té una densitat de 16.120 habitants per quilòmetre quadrat, mentre que a l'àmbit A1 se superen els valors de 5.000 hab./km² (destaca l'Hospitalet del Llobregat 21.054 hab./km²). A l'àmbit A2 dominen les densitats compreses entre els 1.000 i els 5.000 hab./km².

La major part dels municipis de les comarques dels Vallès i Alt Penedès no arriben als 300 hab./km², especialment els límitrofs de l'RMB. Tots els municipis costaners assoleixen valors superiors als 300 hab./km², a excepció de Santa Susanna (270 hab./km²).

· POBLACIÓ A L'RMB ELS ANYS 2017-2018

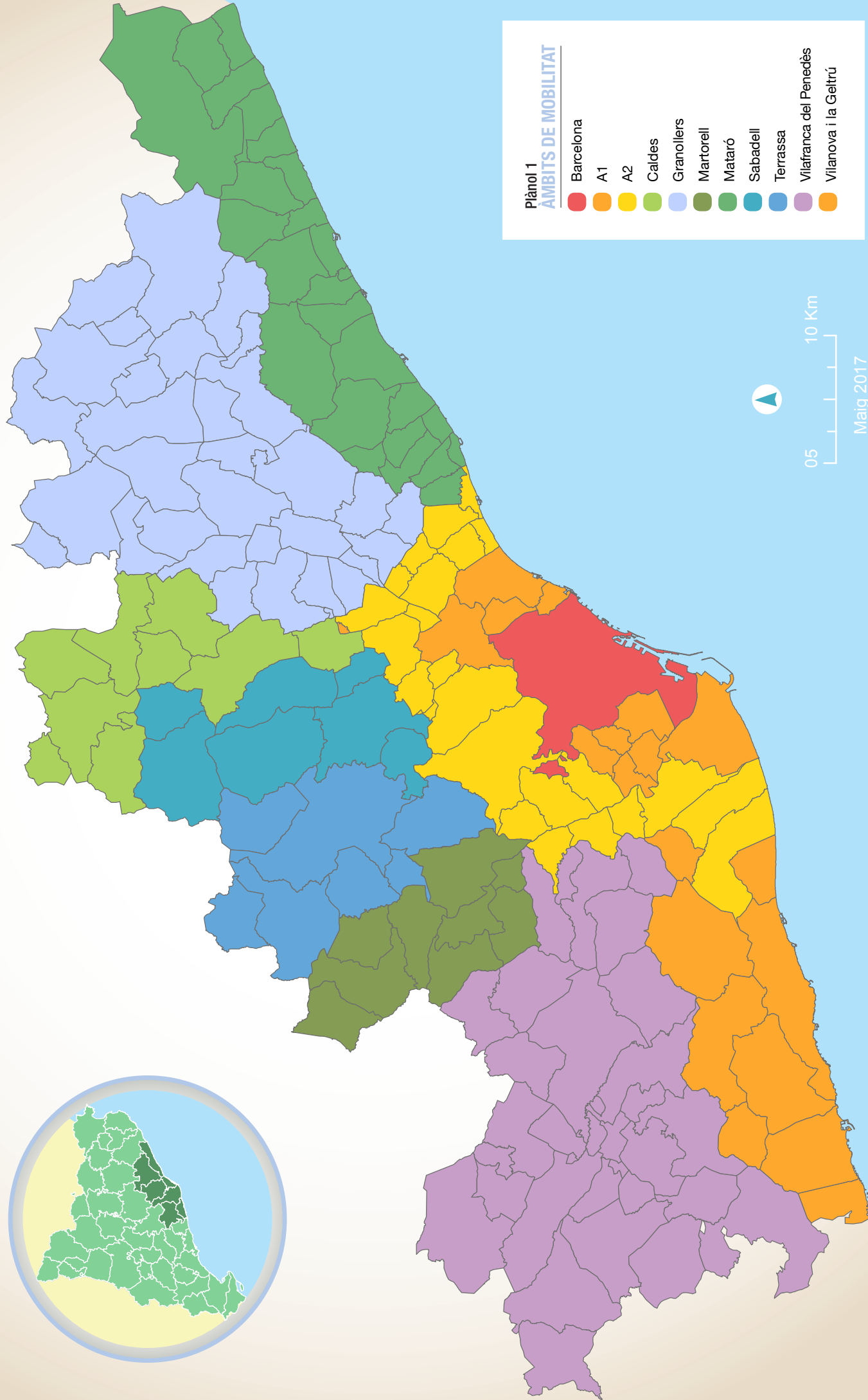
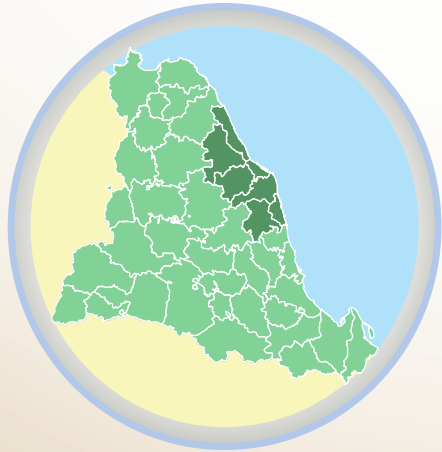
Àmbit	Població (Habitants)		Creixement (%) 2017-2018
	2017	2018	
Barcelona	1.620.809	1.620.343	-0,03%
A1	909.952	919.136	1,01%
A2	705.024	708.849	0,54%
Caldes de Montbui	50.617	51.135	1,02%
Granollers	292.335	294.755	0,83%
Martorell	138.975	139.795	0,59%
Mataró	390.740	394.192	0,88%
Sabadell	273.316	275.595	0,83%
Terrassa	317.691	321.031	1,05%
Vilafranca	154.010	155.539	0,99%
Vilanova	224.326	226.546	0,99%
TOTAL	5.077.795	5.106.916	0,57%

Taula 1. Població als àmbits de l'RMB els anys 2017-2018

· EVOLUCIÓ DE LA POBLACIÓ A L'RMB EN ELS PERÍODES 2001 - 2011 - 2018

Àmbit	Superfície (Km²)	Població (Habitants)			Creixement (%)			Densitat 2017 (Hab/ Km²)
		2001	2011	2018	2001-2018	2001-2011	2011-2018	
Barcelona	100,3	1.505.325	1.615.448	1.620.343	7,6	7,3	0,3	16.160
A1	126,1	861.134	911.152	919.136	6,7	5,8	0,9	7.216
A2	301,6	593.252	693.835	708.849	19,5	17,0	2,2	2.338
Caldes de Montbui	212,7	37.224	50.065	51.135	37,4	34,5	2,1	238
Granollers	619,3	221.509	283.892	294.755	33,1	28,2	3,8	472
Martorell	185,1	114.911	137.812	139.795	21,7	19,9	1,4	834
Mataró	373,5	311.584	384.092	394.192	26,5	23,3	2,6	1.046
Sabadell	190,0	229.367	269.017	275.595	20,2	17,3	2,4	1.439
Terrassa	212,9	252.786	312.453	321.031	27,0	23,6	2,7	1.492
Vilafranca	659,7	101.793	151.474	155.539	52,8	48,8	2,7	227
Vilanova	257,7	161.528	219.941	226.546	40,3	36,2	3,0	870
TOTAL	3.238,9	4.390.413	5.029.181	5.106.916	16,3	14,5	1,5	1.568

Taula 2. Evolució de la població a l'RMB en els períodes 2001 - 2011-2018

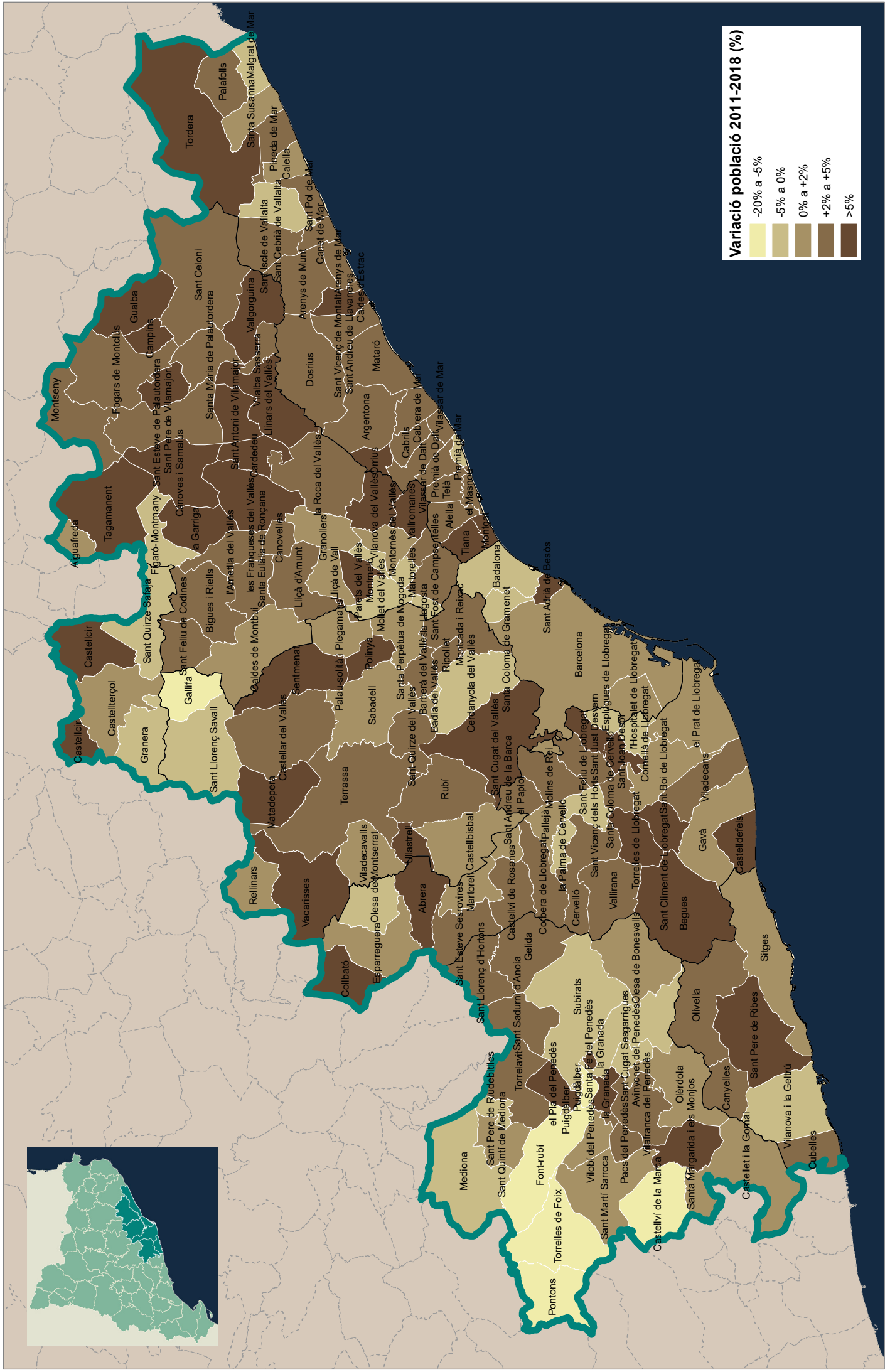
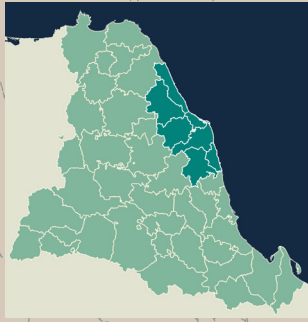


Plànol 1
ÀMBITS DE MOBILITAT

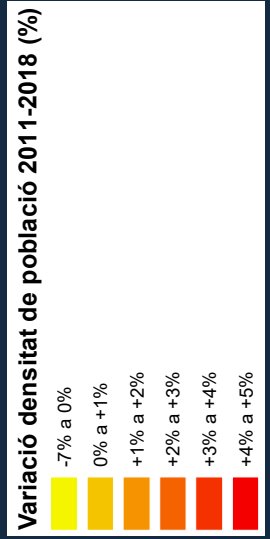
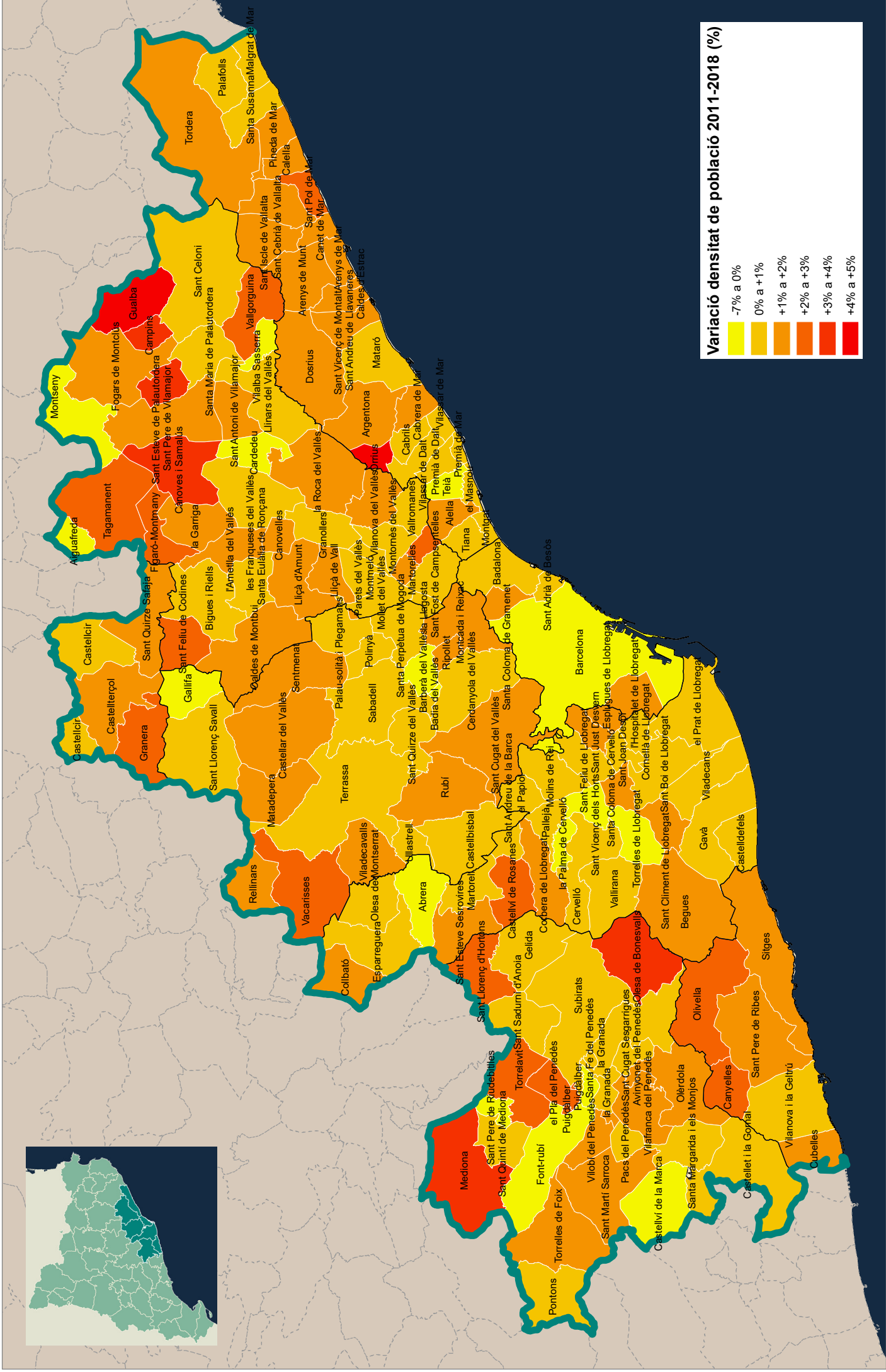
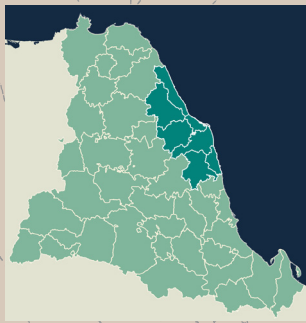
- Barcelona
- A1
- A2
- Caldes
- Granollers
- Martorell
- Mataró
- Sabadell
- Terrassa
- Vilafranca del Penedès
- Vilanova i la Geltrú



Maig 2017



Àrea de Barcelona Autoritat del Transport Metropolità	VARIACIÓ POBLACIÓ 2011-2018 Institut d'Estadística de Catalunya i Institut Cartogràfic i Geològic de Catalunya (Base municipal 1:50.000 v3)	N	PLANOL 2
E. NUM. 1:400.000 (A4 100%)	E. GRAF. 0 5 10km	VERSIÓ 1	DATA feb 2019



Àrea de Barcelona Autoritat del Transport Metropolità	PLÀNOL VARIACIÓ DE LA DENSITAT DE POBLACIÓ 2011-2018 (%)	E. NUM. 1:400.000 (A4 100%)	N	PLÀNOL 3
	FONT Institut d'Estadística de Catalunya i Institut Cartogràfic i Geològic de Catalunya (Base municipal 1:50.000 v3)	E. GRAF. 0 5 10km	VERSIÓ 1	DATA feb 2019

2.2. MOTORITZACIÓ

L'índex de motorització dels municipis de l'RMB, entès com el quocient entre el nombre de turismes dividit per la població, i expressat en tant per milers, es representa en el plànol 4 i presenta una evolució força estable en el conjunt de l'RMB. Si a la dècada 2000-2010 aquesta variable va experimentar un creixement important del 5,0%, els darrers set anys ha tingut una evolució molt neutra, amb un valor acumulat del 0,2% (veure taula 4).

En el període 2000-2017, tots els àmbits continuen tenint creixements positius, a excepció de Barcelona, en que hi ha una disminució del 12,5%, quedant amb un valor de l'índex de motorització del 349‰, molt per sota del valor mitjà del conjunt de l'RMB, en que l'índex de motorització es situa al 417‰ a finals del 2017. En canvi, en el període 2010-2017 són tres els àmbits que tenen creixements negatius: Barcelona (-5,5%), la corona A1 (-1,3%) i Vilafranca (-5,9%) si bé aquest és l'àmbit que va tenir majors creixements en el període 2000-2010.

Respecte les dades de motorització de l'exercici anterior de l'any 2016, es pot comprovar com en tots els àmbits hi ha increments de l'índex de motorització, inclòs Barcelona, que ha tingut un petit creixement del 0,2%. Només hi ha tres municipis amb un increment negatiu, tots d'ells de poca població: Granera, Gallifa i Pontons.

A l'àmbit A1, el valor mitjà de l'índex de motorització és de 368‰, poc superior al de Barcelona i també amb una certa tendència a l'alça (0,6%). La resta dels àmbits ja tenen un índex de motorització superior a 450‰, quan la mitjana se situa en un índex de 417‰.

A la taula 3 es pot apreciar la variació per àmbits de l'últim any, a la taula 4 la variació en diferents períodes temporals i en el plànol 4 la variació en el període 2011-2017. En la taula 4 i el plànol 4 s'aprecia com els àmbits de les corones més externes tendeixen a tenir increments positius de l'índex de motorització, mentre que en el continu urbà de Barcelona s'aprecia una major estabilitat.



MOTORIZACIÓ DE L'RMB ELS ANYS 2016-2017

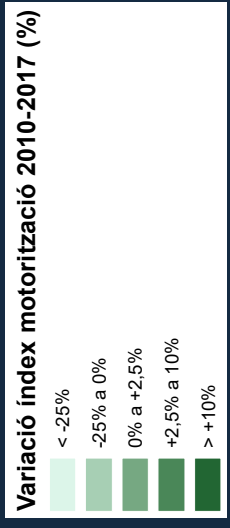
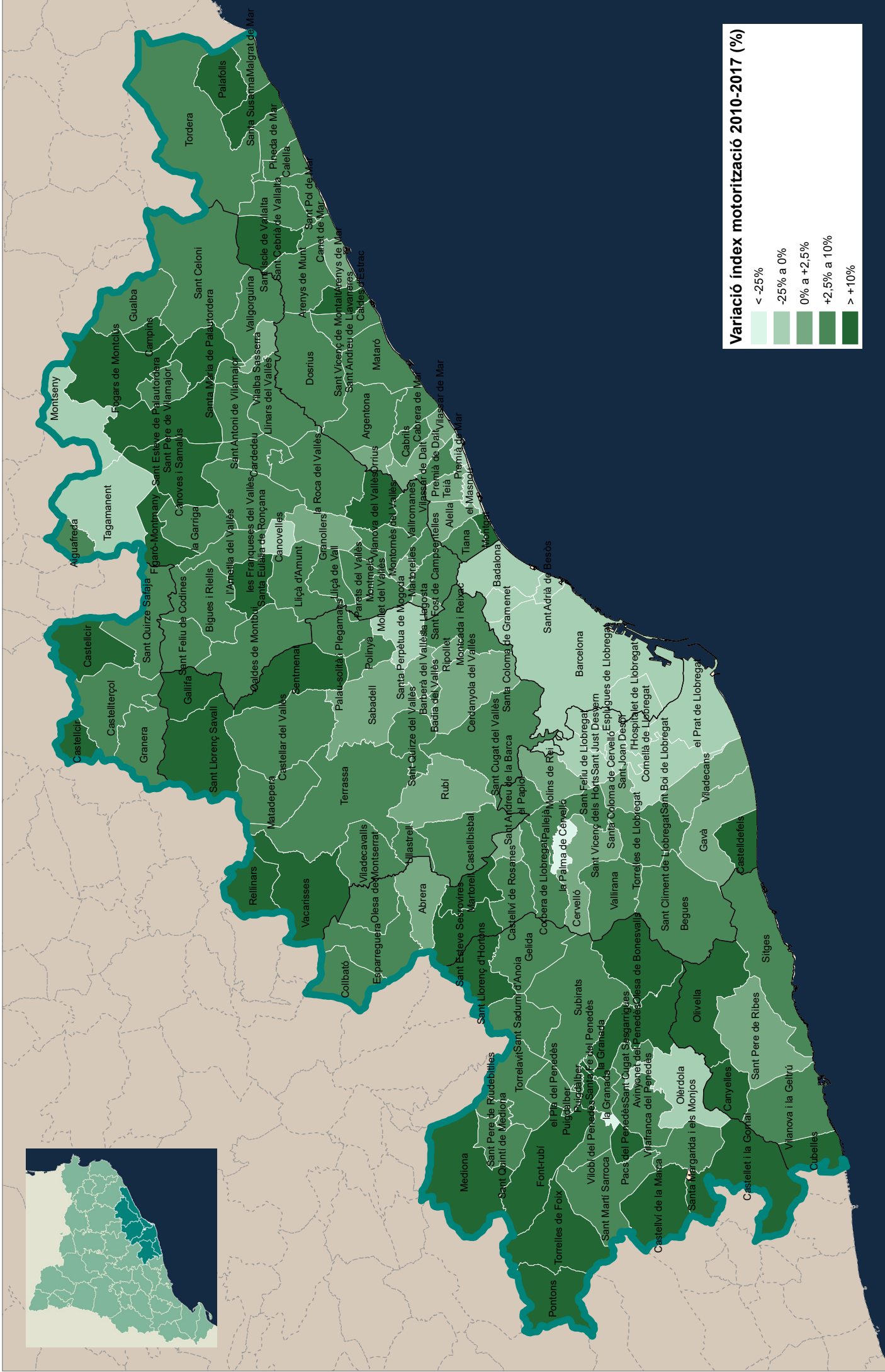
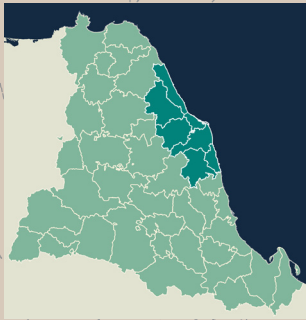
Àmbit	Motorització		Creixement (%)
	2015	2017	2016-2017
Barcelona	348,2	348,8	0,2
A1	365,4	367,5	0,6
A2	456,9	463,0	1,3
Caldes de Montbui	526,9	538,8	2,3
Granollers	508,1	518,4	2,0
Martorell	514,1	524,8	2,1
Mataró	447,8	456,0	1,8
Sabadell	462,2	472,0	2,1
Terrassa	458,0	466,2	1,8
Vilafranca	520,7	537,9	3,3
Vilanova	441,8	450,9	2,1
TOTAL	412,0	417,1	1,2

Taula 3. Motorització als àmbits de l'RMB els anys 2016-2017

EVOLUCIÓ DE LA MOTORIZACIÓ DE L'RMB EN ELS PERÍODES 2000-2010-2017

Zona	Total 2000	Motorització		2000-2017	Creixement (%)	
		Total 2010	Total 2017		2000-2010	2010-2017
Barcelona	399	369	349	-12,5	-7,5	-5,5
A1	324	372	367	13,4	14,9	-1,3
A2	389	455	463	18,9	16,8	1,8
Caldes de Montbui	459	505	539	17,4	10,1	6,7
Granollers	437	492	518	18,6	12,5	5,4
Martorell	452	495	525	16,2	9,5	6,1
Mataró	417	437	456	9,4	4,7	4,5
Sabadell	418	456	472	13,1	9,2	3,5
Terrassa	444	452	466	4,9	1,8	3,0
Vilafranca	449	572	538	19,7	27,2	-5,9
Vilanova	408	417	451	10,4	2,2	8,1
Total RMB	397	416	417	5,2	5,0	0,2

Taula 4. Evolució de la motorització a l'RMB en els períodes 2000-2010-2017



ATM Àrea de Barcelona Autoritat de Transport Metropolità	PLANOL VARIACIÓ DE L'ÍNDEX DE MOTORITZACIÓ 2010 - 2017 (turismes / 1.000 habitants)	E. NUM. 1:400.000 (A4 100%)	N 	PLANOL 4
	FONT Institut d'Estadística de Catalunya i Institut Cartogràfic i Geològic de Catalunya (Base municipal 1:50.000 v3)	E. GRAF. 0 5 10km	VERSIÓ 1	DATA feb 2019

2.3. Habitatges construïts

Amb l'objectiu d'analitzar l'evolució de la construcció d'habitatges, s'han recopilat les dades relatives al període comprès entre els anys 2000 a 2017 de les cèdules d'habitabilitat trameses de nova planta, les quals es visualitzen a les taules 5 i 6.



A nivell global (taula 5) s'observa que el nombre de nous habitatges construïts entre aquests dos anys ha baixat de forma molt important, un -83,6% de mitjana, seguint la tendència que es va iniciar l'any 2008 degut a l'impacte de la crisi immobiliària. Dels 30.411 habitatges anualment construïts l'any 2000 s'ha passat a la construcció de 4.980 habitatges durant l'any 2017.

Per àmbits territorials, a Barcelona el ritme de construcció ha sofert, en el període 2010-2017, una disminució del -48,0%, bastant inferior a la mitjana de l'RMB situada al -63,1%; la resta d'àmbits territorials ha tingut disminucions bastant superiors a aquesta mitjana.

En canvi, si la comparació es realitza respecte l'any 2000, tots els àmbits han tingut davallades importants, situades en torn al -90%, a excepció de

l'àmbit de Barcelona, que es situa la -73,4% i de la corona A1 (-60,9%), fet que atenua la disminució global de construcció d'habitatges.

De totes formes, la variació en els darrers dos anys ha estat molt positiva, doncs s'ha passat dels 3.301 habitatges de l'any 2015 als 4.980 de l'any 2017, amb un increment del 50,9%, si bé amb variacions molt disperses (àmbit A1 +300,7%, àmbit Mataró +5,6% i àmbit Barcelona -6,7%). A la taula 6 es mostra la variació en el darrer any.

· Evolució de la construcció d'habitatges a l'RMB en els anys 2000, 2010 i 2017

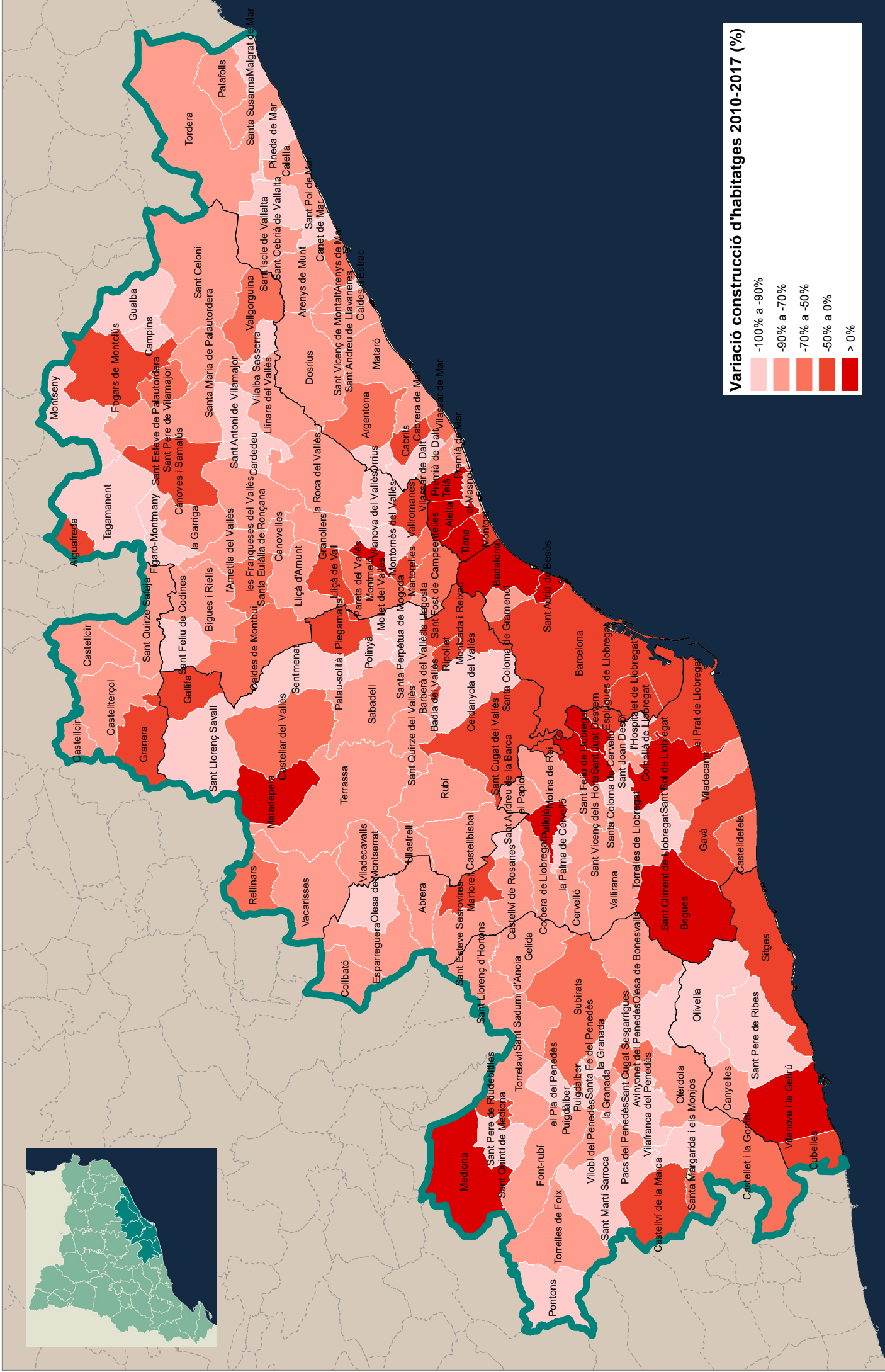
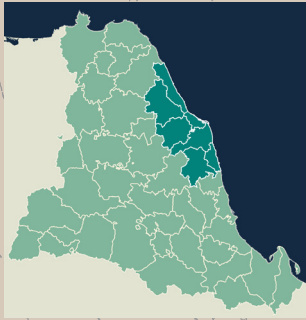
Zona	Habitatges			Creixement (%)		
	Total 2000	Total 2010	Total 2017	2000-2017	2010-2010	2000-2017
Barcelona	4.945	2.525	1.314	-73,4	-48,9	-48,0
A1	2.890	1.617	1.130	-60,9	-44,0	-30,1
A2	6.110	1.936	968	-84,2	-68,3	-50,0
Caldes de Montbui	333	253	49	-85,3	-24,0	-80,6
Granollers	2.418	1.214	218	-91,0	-49,8	-82,0
Martorell	1.811	301	71	-96,1	-83,4	-76,4
Mataró	3.381	1.591	340	-89,9	-52,9	-78,6
Sabadell	2.088	1.174	165	-92,1	-43,8	-85,9
Terrassa	2.713	1.229	208	-92,3	-54,7	-83,1
Vilafranca	1.272	915	127	-90,0	-28,1	-86,1
Vilanova	2.450	744	390	-84,1	-69,6	-47,6
Total RMB	30.411	13.499	4.980	-83,6	-55,6	-63,1

Taula 5. Evolució de la construcció d'habitatges a l'RMB en els períodes 2000-2010-2017

· Construcció d'habitatges a l'RMB els anys 2016-2017

Àmbit	Cèdules d'Habitatges		Creixement (%) 2016-2017
	2016	2017	
Barcelona	1.673	1.314	-21,5
A1	444	1.130	154,5
A2	549	968	76,3
Caldes de Montbui	45	49	8,9
Granollers	228	218	-4,4
Martorell	73	71	-2,7
Mataró	275	340	23,6
Sabadell	142	165	16,2
Terrassa	335	208	-37,9
Vilafranca	123	127	3,3
Vilanova	241	390	61,8
Total	4.128	4.980	20,6

Taula 6. Construcció d'habitatges als àmbits de l'RMB els anys 2016-2017



Àrea de Barcelona Autoritat de Transport Metropolità	PLÀNOL	VARIACIÓ CONSTRUCCIÓ D'HABITATGES 2010 - 2017	E. NUM.	1:400.000 (A4 100%)	N		PLÀNOL	5
	FONT	Institut d'Estadística de Catalunya i Institut Cartogràfic i Geològic de Catalunya (Base municipal 1:50.000 v3)	E. GRAF.	0 5 10km	VERSIO	1	DATA	feb 2019

2.4. Mobilitat del transport públic

Amb l'objectiu d'analitzar la mobilitat amb transport públic dins de l'àmbit de l'RMB, que s'ha ampliat al conjunt del Sistema Tarifari Integrat (STI), s'han recopilat les dades de demanda i oferta de transport públic col·lectiu mitjançant el TRANSMET Xifres, en el període comprès entre els anys 2011 i 2018 que es visualitzen a la taula 7. També s'incorporen les dades de la mobilitat en transport ferroviari del STI en la taula 8.



2.4.1. Mobilitat bàsica

A finals de l'any 2011, el sistema de transport públic de l'àrea de Barcelona va assolir el màxim històric fins a aquella data de demanda de viatgers anuals, amb 935,5 milions.

L'any 2012 s'inicià una forta davallada de la demanda fins a assolir el mínim de 899,8 milions de viatgers, un decreixement del 3,8% respecte l'any 2011. Aquesta contracció, s'emmarca en la conjuntura econòmica de l'exercici, per la relació directa entre el PIB i els desplaçaments motoritzats, així com la relació entre el mercat de treball i la mobilitat ocupacional.

Durant l'any 2013 es va trencar la tendència de davallada de viatgers en el sistema de transport públic, incrementant-se en un 0,03% més de viatgers que l'any anterior. Aquest canvi de tendència de l'ús del sistema de transport es va donar al llarg del segon trimestre i va possibilitar l'estabilització de la demanda anual respecte l'any anterior.

Al llarg de l'any 2014 es va consolidar la recuperació que es va iniciar durant el segon semestre de 2013, aconseguint els 915,6 milions de viatges, 15,6 milions de viatges més que en el mateix període de l'any passat, que pressuposa un increment de l'1,7 %.

L'any 2015, el nombre de viatges a l'STI manté la recuperació realitzada durant els períodes dels anys 2013 i 2014, incrementant un 2,6% respecte l'any anterior i assolint un nou màxim històric de la demanda de viatges anuals amb 939,4 milions de viatgers.

Durant l'any 2016, el nombre de viatges a l'STI va confirmar la recuperació anterior, incrementant un 1,6% respecte l'any anterior, mentre que l'any 2017 l'increment ha estat del 3,3% assolint un altre nou màxim històric de la demanda de viatges anuals amb 985,6 milions de viatgers.

Finalment, al llarg de l'any 2018 s'ha accelerat el creixement de la mobilitat experimentant un augment del 4% respecte l'any anterior per supera per primera vegada els 1.000 milions de viatges en un any dins l'STI.

· DADES BASIQUES DE LA MOBILITAT AL STI EN EL PERIODE 2011-2018

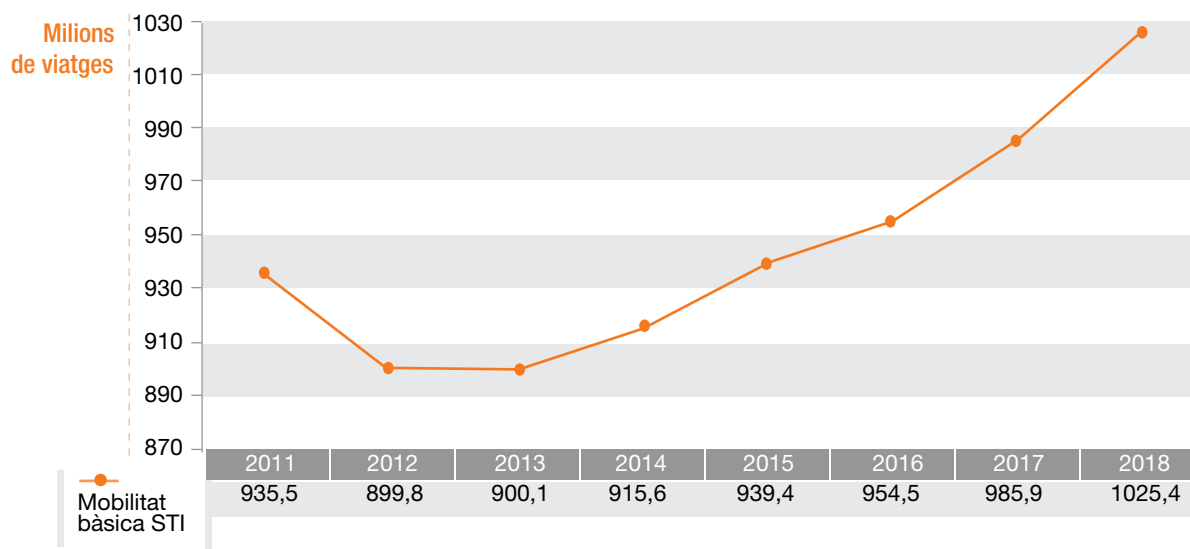
Any	Línies	Longitud xarxa (KM)	Vehicles- Km (milions)	△ Respecte any anterior (%)	Viatges (milions)	△ Respecte any anterior (%)	Recaptació (M€)
2011	723	14.645,00	366,2	4,50%	935,5	1,40%	681,46
2012	710	15.032,40	355,5	-2,90%	899,8	-3,80%	707,2
2013	700	14.200,10	353,7	-0,50%	900,1	0,00%	723,59
2014	704	14.464,30	352	-0,50%	915,6	1,70%	756,2
2015	792	17.312,50	357,5	1,60%	939,4	2,60%	768,86
2016	768	16.615,90	360,3	2,00%	954,5	1,60%	789,53
2017	775	16.433,10	368	2,30%	985,9	3,30%	800,53
2018	817	16.420,03	379,9	3,04%	1025,4	4,00%	831,98

Taula 7. Evolució de la mobilitat en transport públic al STI en el període 2011- 2018

L'any 2018 s'ha assolit la xifra de 1.025 milions de viatges l'any, confirmant una tendència a l'alça de la mobilitat observada des de l'any 2013. Per modes de transport públic ferroviari, el metro és el que més creix respecte a l'any passat (4,4%) seguit de TRAM

(4,0%), FGC (3,4%) i finalment Rodalies de Catalunya (2,4%). Quant al transport públic per carretera, l'ús de l'autobús també augmenta respecte a l'any passat (4,2%).

· MOBILITAT BÀSICA A L'RMB



2.4.2. Mobilitat del mode ferroviari

Durant l'any 2011, la demanda de transport ferroviari va acumular gairebé 600 milions de viatges, suposant un increment del 1,9% respecte a la demanda de l'any 2010.

Per operadors, Rodalies de Catalunya (Renfe), va experimentar un dels creixements més importants, incrementant un 2,4% més de viatges (106,2 milions) respecte l'any anterior. Per altra banda, la xarxa de metro d'FMB va registrar un augment de 7,8 milions de viatges, incrementant un 2,0% els viatges per arribar a un total de 389 milions de viatges.

La demanda del mode ferroviari del període dels anys 2012 i 2013, va tenir una davallada del 3,6% i del 0,7% respectivament, arribant al mínim de 574,3 milions de viatgers el 2013.

Per operadors, FMB va tenir una disminució del 4% l'any 2012 i del 1% l'any 2013 i Rodalies de Catalunya operat per Renfe van tenir una disminució de la demanda del 0,2% i del 0,8% respectivament, mentre que FGC l'any 2012 va perdre un 6,9% i va incrementar el seu nombre de viatgers un 0,6% l'any 2013.

Durant l'any 2014, la demanda de transport ferroviari es va incrementar un 1,4% respecte l'any anterior, arribant a 582,6 milions de viatgers. L'oferta del mode ferroviari es va veure millorada amb l'entrada en funcionament de noves unitats de tren (sèrie 113) a les línies urbanes i suburbanes S1 (Terrassa) i S2 (Sabadell) de FGC, incrementant un 2,3% el número de viatgers, fins arribar als 77,2 milions.

La demanda del mode ferroviari de l'any 2015, va tenir un increment de 14,1 milions de viatges, suposant un 2,4% més respecte a l'any 2014 i arribant a 596,7 milions de viatges. Per operadors, tots van tenir increments (un 2,5% de FMB, un 3,2% d'FGC i un 1,2% de Rodalies de Catalunya).

Destacar que a partir de l'1 de gener de l'any 2015 es va incrementar la longitud dels quilometres de la xarxa ferroviària al incorporar l'àmbit de la setena corona del Sistema de Tarifari Integrat (STI), incorporant les comarques d'Osona, el Berguedà i el Ripollès.



Durant l'any 2016, el nombre de viatges en mode ferroviari va tenir un increment moderat de 1,3 milions de viatges, suposant un 0,2% més respecte a l'any 2015 i arribant a 598,0 milions de viatgers, encara que s'ha augmentat el nombre de línies ferroviàries (passant de 21 a 22 per l'entrada en funcionament de la línia 9 Sud de Metro) i la longitud de la xarxa ferroviària (amb la nova línia 9 Sud i el perllongament de la línia dels FGC a Sabadell fins a la nova estació de Plaça Major).

A l'exercici de l'any 2017 es va posar en servei el darrer tram del perllongament d'FGC a la ciutat de Sabadell, fins a l'estació Parc del Nord. L'increment de demanda dels modes ferroviaris va ser important, amb un valor del 3,0%, per sobre de l'oferta donada en el servei.

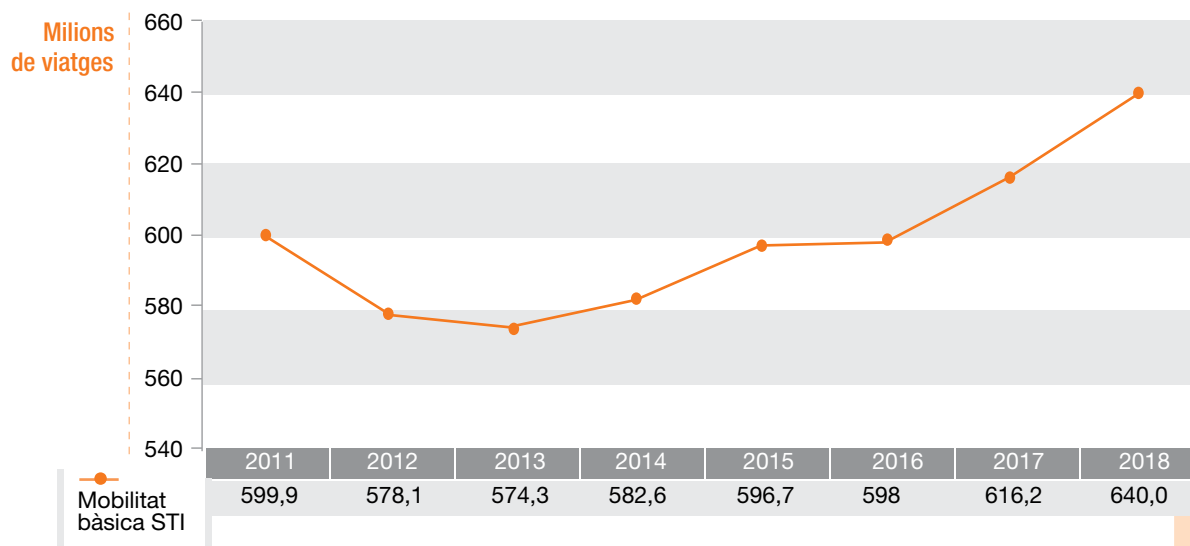
El mode ferroviari l'any 2018 no és cap excepció a la mobilitat en general i confirma la tendència positiva observada en els darrers anys. En concret s'arriba als 640 milions de viatges dins la Regió Metropolitana de Barcelona, xifra que suposa un nou rècord de desplaçaments en aquest mode. Pel que fa a actuacions en particular, destaca la posada en servei de la nova línia L10 Sud donant per primera vegada cobertura de metro als barris de la Marina del Port i la Marina del Prat Vermell.

· Dades bàsiques de la mobilitat al sti en el període 2011–2018

Any	Línies	Longitud xarxa (KM)	Trens/hora Punta i sentit	Vehicles- Km (milions)	△ Respecte any anterior (%)	Viatges (milions)	△ Respecte any anterior (%)
2011	21	732	234	232,6	4,7	599,9	1,9
2012	21	732	232	225,8	-2,9	578,1	-3,6
2013	21	732	228	223,7	-0,9	574,3	-0,7
2014	21	732	228	222,2	-0,7	582,6	1,4
2015	21	794,4	228	221,4	-1	596,7	2,3
2016	22	810,7	236	221,4	1,9	598	0,2
2017	22	813,9	238	226,2	2,2	616,2	3
2018	37	816,25	249	231,5	2,3	640,0	3,9

Taula 8. Evolució de la mobilitat en transport ferroviari al STI en el període 2011–2018

· MOBILITAT FERROVIÀRIA A RMB





3. ESTAT D'EXECUCIÓ DE LES ACTUACIONS

En aquest apartat es descriu l'estat de cadascuna de les actuacions incloses al pdl 2011-2020, per programes i amb el detall de la inversió executada en cada actuació.

El pdl 2011-2020 s'estructura en cinc programes d'actuació que es descriuen tot seguit:

1. **AX:** Ampliació de la xarxa ferroviària (Metro i FGC) i de tramvia (subprograma XT)
2. **XE:** Desplegament de la xarxa ferroviària estatal
3. **IN:** Intercanviadors
4. **TPC:** Infraestructures de transport per carretera
5. **MM:** odernització i millora de les xarxes existents

Finalment s'inclou un quadre amb les obres del pdl 2001-2010 finalitzades a data del 31 de desembre de 2018 (veure punt 3.4).

Les dades econòmiques que es proporcionen en aquest informe per a cada actuació són les següents:

6. **Import pdl 2013:** és la inversió estimada pendent quan es va aprovar al pdl 2011-2020 l'any 2013, en M€ IVA exclòs.
7. **Millor estimació actual del cost total de l'obra:** és una previsió del cost total de l'actuació, en M€ IVA exclòs, obtinguda a partir de l'import de projecte, el de licitació o el d'adjudicació i del cost addicional per modificats, revisió de preus i projectes complementaris. En el cas de les obres acabades, aquest cost total equival a l'import total liquidat.
8. **Import de les obres licitades:** import de licitació en M€ IVA exclòs.
9. **Import de les obres adjudicades:** import d'adjudicació en M€ IVA exclòs.
10. **Modificats, revisió de preus, complementaris i altres:** sobrecost de l'obra adjudicada per aquests conceptes, en M€ IVA exclòs.
11. **Pendent de licitació i adjudicació:** millor estimació actual del cost de les obres que resten per licitar i adjudicar, en M€ IVA exclòs.

Les dades emprades per confeccionar aquest informe han estat proporcionades principalment per la Direcció General d'Infraestructures de Mobilitat Terrestre, i complementàriament pels operadors públics TMB (actuacions MM01 a MM04 del Programa de modernització i millora) i FGC (actuacions MM05 a MM8). Les dades relatives a la xarxa estatal de rodalies han estat facilitades pel Ministeri de Foment (Adif), Renfe Operadora i pel propi Departament de Territori i Sostenibilitat.

Es descriu, per a cada programa i actuació previstos al pdl 2011-2020, el seu estat de realització a data del 31.12.2018, i es detalla el nivell d'execució de la inversió en la mateixa data.

3.1. Estat de les actuacions a 31.12.2018

A la taula resum que es mostra a continuació s'adjunten les diferents actuacions previstes al pdl 2011-2020 segons es va aprovar a novembre de 2013, i una segona columna amb la inversió ja executada en l'anterior pdl 2001-2010; en els següents subapartats s'indica el grau d'execució amb la següent classificació:

	• Obres finalitzades
	• Obres ja licitades i/o en execució
	• Actuacions de les que ja s'ha realitzat o s'està redactant el projecte (estudi informatiu o projecte constructiu)
	• Actuacions pendents de projecte

A l'annex es descriu el detall de l'estat de les actuacions:

• PROGRAMES D'ACTUACIÓ

CODI	ACTUACIÓ	Import M€ IVA exclòs	
		pdI 2013	pdI 2001-2010
Ampliació de la Xarxa Ferroviària (metro i FGC) i de Tramvia (subprograma XT)			
Metro i FGC			
AX01	Metro. L1 Hospital de Bellvitge – El Prat		
AX02	Metro. L1 Fondo – Estació de Badalona		
AX03	Metro. L2 Sant Antoni - Parc Logístic		
AX04	Metro. L3 Zona Universitària – Sant Feliu de Llobregat	181,8	
AX05	Metro. L3 Trinitat Nova – Trinitat Vella	81,0	
AX06	Metro. L4 La Pau - Sagrera TAV	110,0(1)	165,4
AX07	Metro. L9/L10 Aeroport/Zona Franca – Parc Logístic – Zona Un.	1.560,0(1)	4.382,0
AX08 ⁽²⁾	Metro. L9/L10 Zona Universitària – La Sagrera		
AX09	FGC. L8 Plaça Espanya - Gràcia	268,0	
AX10	FGC. Terrassa Rambla – Terrassa Nacions Unides	90,2(1)	310,8
AX11	FGC. Can Feu - Ca n'Oriac	287,9(1)	142,9
AX12	FGC. L6 Reina Elisenda - Finestrelles		
AX13	Perllongament del Vallès		
Tramvia			
XT01	Articulació de les xarxes tramviàries a Barcelona	168,1	
XT02	T3 Pas per Laureà Miró	17,3	
XT03	T3 Sant Feliu de Llobregat – Quatre Camins		
XT04	T4 Sant Adrià – Port de Badalona		
XT05	Nova línia UAB Cerdanyola - Montcada		
SUBTOTAL		2.764,3	

(1) Valor d'obra pendent d'execució

(2) Inversió inclosa dins de l'actuació AX07

· PROGRAMES D'ACTUACIÓ

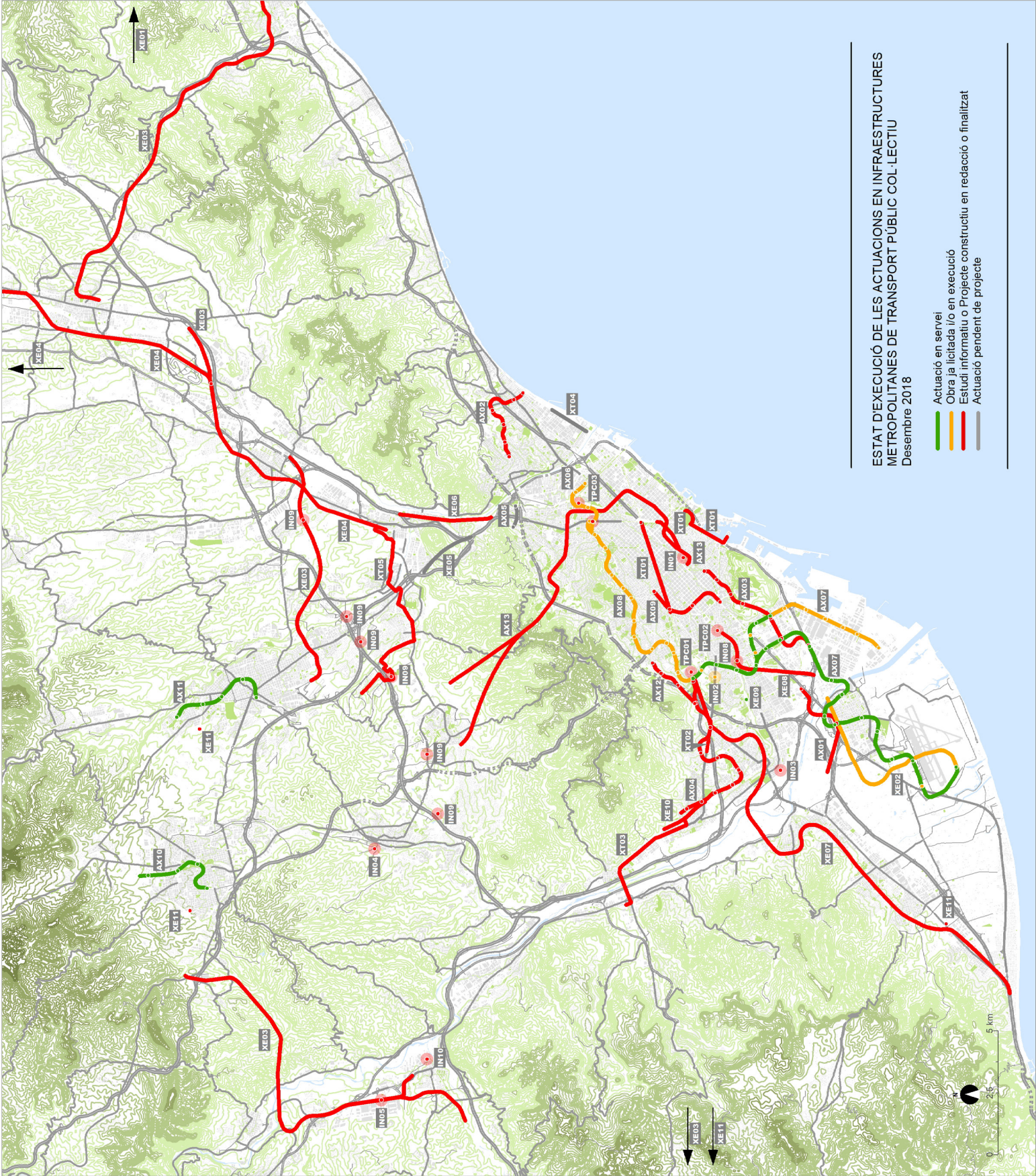
CODI	ACTUACIÓ	Import M€ IVA exclòs	
		pdl 2013	pdl 2001-2010
Desplegament de la Xarxa Ferroviària Estatal			
XE01	Duplicació Arenys de Mar – Blanes R1	550,0	
XE02	Nou accés Aeroport	221,8	
XE03	Nova línia orbital	294,0	
XE04	Duplicació Montcada – Vic R3	650,0	
XE05	Túnel de Montcada	185,0	
XE06	Nou traçat línia R2 Montcada i Reixac	315,5	
XE07	Nova línia Castelldefels – Cornellà – Zona Universitària	2.065,6	
XE08	Nou traçat l'Hospitalet de Llobregat	419,3	
XE09	Remodelació de l'estació de l'Hospitalet de Llobregat	10,0	
XE10	Nou traçat Sant Feliu de Llobregat	106,8	
XE11	Altres actuacions	40,5	
SUBTOTAL		4858,5	

Intercanviadors			
IN01	Intercanviador Pl. Catalunya – Pg. de Gràcia	79,3	
IN02	Ernest Lluch	10,2(1)	50,0
IN03	Ribera - Salines	54,7	
IN04	Nova estació de Rubí FGC		
IN05	Nova estació de Can Amat d'FGC	32,2	
IN06	Aparcaments d'intercanvi a la xarxa d'FGC	40,6	
IN07	Aparcaments d'intercanvi a la xarxa de Renfe	50,0	
IN08	Intercanviador Torrasa	35,2	
IN09	Intercanviadors i noves estacions a la línia R8	77,0	
IN10	Acabament de l'intercanviador de Martorell	30,0	
IN11	Intercanviadors virtuals en superfície	0,2	
SUBTOTAL		409,4	

(1) Valor d'obra pendent d'execució

CODI	ACTUACIÓ	Import M€ IVA exclòs	
		pdI 2013	pdI 2001-2010
Infraestructura de Transport per Carretera			
TPC01	Intercanviador Diagonal Oest	81,9	
TPC02	Sants estació Bus	12,9	
TPC03	Estació de La Sagrera bus	29,1	
TPC04	P. reservada a la C-245 entre Cornellà – Sant Boi – Castelldefels	73,8	
TPC05	Plataforma reservada Eix de Caldes	15,0	
TPC06	Plataforma reservada bus marge esquerre Besòs	44,2	
TPC07	Carril Bus – VAO a la B-23	11,0	
TPC08	Centres operatius de gestió	30,0	
TPC09	Altres Carril Bus	59,8	
TPC10	Aparcament de dissuasió de busos	4,4	
SUBTOTAL		362,1	
Modernització i Millora de les Xarxes Existents			
MM01	TMB. Actuacions en infraestructura i estacions	734,3	
MM02	TMB. Actuacions en sistemes i instal·lacions	366,1	
MM03	TMB. Actuacions en tallers i cotxeres	72,7	
MM04	TMB. Material mòbil	548,8	
MM05	FGC. Actuacions en infraestructura i estacions	274,9	
MM06	FGC Actuacions en sistemes i instal·lacions	250,1	
MM07	FGC. Material mòbil	294,0	
MM08	XFE. Modernització i millora de la xarxa de Rodalies	1.400,0	
MM09	Implantació del nou sistema de validació i venda sense contacte	44,3	
SUBTOTAL		3.985,2	
Total		12.379,5	5.051,1

⁽¹⁾ Valor d'obra pendent d'execució⁽²⁾ Inversió inclosa dins de l'actuació AX07



ESTAT D'EXECUCIÓ DE LES ACTUACIONS EN INFRAESTRUCTURES METROPOLITANES DE TRANSPORT PÚBLIC COL·LECTIU
 Desembre 2018

- Actuació en servei
- Obra ja licitada i/o en execució
- Estudi informatiu o Projecte constructiu en redacció o finalitzat
- Actuació pendent de projecte

Programa Ampliació de Xarxa (AXI,XT)

- AX01** Metro. L1 Hospital de Bellvitge - El Prat
- AX02** Metro. L1 Fondo - Estació de Badalona
- AX03** Metro. L3 Sant Antoni - Parc Logístic
- AX04** Metro. L3 Zona Universitària - Sant Feliu de Llobregat
- AX05** Metro. L3 Trinitat Nova - Trinitat Vella
- AX06** Metro. L4 La Pau - La Sagrera
- AX07** Metro. L9/L10 Aeroport/Zona Franca Parc Logístic-Zona Universitària
- AX08** Metro. L9/L10 Zona Universitària - La Sagrera
- AX09** FCC. L8 PI. Espanya - Gàbia
- AX10** FCC. Terrassa Rambla - Terrassa Nacional Unides
- AX11** FCC. Cua Feu - Ca l'Obac
- AX12** FCC. Reina Elisenda - Finestrelles
- AX13** FCC. Perifoneig Vallès
- XT01** Actualització de les xarxes tramviàries a Barcelona
- XT02** T3. Pas per Laureà Miró
- XT03** T3. Perllongament Sant Feliu de Llobregat - Quatre Camins
- XT04** T4. Sant Adrià - Port de Badalona
- XT05** Nova línia LMB Cardenerola - Montcada

Programa Xarxa Estatal (XE)

- XE01** Duplicació Aenyis de Mir - Banes (R1)
- XE02** Nou accés Aeroport
- XE03** Nova línia orbital
- XE04** Duplicació Montcada - Vic (R3)
- XE05** Túnel de Montcada
- XE06** Nou traject R2 Montcada
- XE07** Nova línia Casaldelades - Cornellà - Zona Universitària
- XE08** Nou traject L'Hospitalet de Llobregat
- XE09** Remodelació de ferrocarril de l'Hospitalet de Llobregat
- XE10** Nou traject Sant Feliu de Llobregat
- XE11** Altres actuacions

Programa Intercanviadors (IN)

- IN01** Millora intercanviador Pl. Catalunya - Pg. de Gòtic
- IN02** Emest Lluich
- IN03** Ribera - Sallines
- IN04** Nova estació Rubí FCC
- IN05** Nova estació de can Anatól FCC
- IN06** Aprorament d'intercanvi a la xarxa d'FCC (no grafat)
- IN07** Aprorament d'intercanvi a la xarxa de Rodalies (no grafat)
- IN08** Intercanviador Torressa
- IN09** Intercanviadors de la línia R8
- IN10** Acabament de l'intercanviador de Martorell
- IN11** Intercanviador virtualitzat en superfície (no grafat)

Programa Transport Públic Col·lectiu (TPC)

- TPC01** Intercanviador de Diagonal Ost
- TPC02** Sants. Estació de bus
- TPC03** Estació de La Sagrera bus
- TPC04** Plataforma reservada a la C-245 entre Cornellà - Sant Boi - Casaldelades (no grafat)
- TPC05** Plataforma reservada a l'Eix de Cadúdes (no grafat)
- TPC06** Plataforma reservada bus marge esquerre Bessés (no grafat)
- TPC07** Canvi Bus - VAO a la B-23 (no grafat)
- TPC08** Centre operatiu de gestió (no grafat)
- TPC09** Altres Camis Bus (no grafat)
- TPC10** Aproraments de disussos de buses (no grafat)

Programa Modernització i Millores (MM)

- MM01** TMB. Actuacions en infraestructura i estacions (no grafat)
- MM02** TMB. Actuacions en sistemes i instal·lacions (no grafat)
- MM03** TMB. Actuacions en tallers i cobertes (no grafat)
- MM04** TMB. Material mòbil (no grafat)
- MM05** FCC. Actuacions en infraestructura i estacions (no grafat)
- MM06** FCC. Actuacions en sistemes i instal·lacions (no grafat)
- MM07** FCC. Material mòbil (no grafat)
- MM08** Modernització i millores de la xarxa de Rodalies (no grafat)
- MM09** Implantació del nou sistema de validació i venda sense contacte (no grafat)

3.1.1. Actuacions finalitzades (pdl 2011-2020)

L'actuació més important que s'ha finalitzat l'any 2018 és la posada en servei de les dues estacions de la línia L10, Foc i Foneria, en el Passeig de la Zona Franca, el dia 8 de setembre. També ha finalitzat l'adaptació de PMR de Collblanc, Zona Universitària i Poblenou.

ACTUACIONS FINALITZADES (pdl 2011 – 2020)						
Codi	Actuació	Import PDI 2013	Millor estimació del cost total de l'obra	Import de les obres licitades	Import de les obres adjudicades	Modificats, revisió preus, compl. i altres
AX10	FGC. Terrassa Rambla – Nacions Unides	90,2	90,2	90,2	90,2	0,0
AX11	FGC. Can Feu – Ca n' Oriac	287,9	288,3	287,9	287,9	0,0
XE09	Remodelació de l'estació l'Hospitalet de Llobregat	10,0	11,1	10,3	10,3	0,8
TOTAL		388,1	389,6	388,4	388,4	0,8

3.1.2. Actuacions en execució

Està en execució el ramal L10 Sud de l'actuació 'AX07-AX08. Aeroport/Zona Franca – Parc Logístic – Zona Universitària - Sagrera'. El dia 12 de febrer de 2016 ja es va posar en servei el tram 1 Aeroport – Parc Logístic (que correspon íntegrament a la línia L9 Sud) i part del tram 2, Zona Universitària – Parc Logístic / Polígon Pratenc, que correspon principalment al tram comú de les línies L9 Sud i L10 Sud. Les estacions de Foneria i Foc es van posar en servei el setembre de l'any 2018; durant l'any 2019 es posaran en servei les estacions de Ciutat de la Justícia i Provençana (ja inaugurada el dia 2 de març de 2019).

Dins del programa de Xarxa Ferroviària Estatal, continua l'execució de les obres del Nou accés a l'Aeroport, actuació XE02; es preveu que durant l'any 2019 finalitzin les obres d'infraestructura. També continua la millora en via, estacions i instal·lacions de seguretat (actuació MM08).

De la resta d'actuacions, cal destacar que l'estació de Jaume I està en execució i que la fase I de Vallcarca està en licitació. A la xarxa d'FGC continua l'execució de les obres d'ampliació de l'andana ascendent de l'estació de Provença (ja inaugurada el dia 21 de juny de 2019).

ACTUACIONS EN EXECUCIÓ							
Codi	Actuació	Import PDI 2013	Millor estimació del cost total de l'obra	Import de les obres licitades	Import de les obres adjudicades	Modificats, revisió preus, compl. i altres	Pendent licitació i adjudicació
AX06	Metro. L4 La Pau - Sagrera TAV	110,0	108,2	0,0	0,0	0,0	108,2
AX07 AX08	Metro. L9/L10 Aeroport/ Zona Franca – Parc Logístic – Zona Universitària - La Sagrera	1.560,0	1.573,0	1.573,0	571,0	0,0	0,0
XE02	Nou accés Aeroport	221,8	235,5	225,0	225,0	0,0	10,5
IN02	Ernest Lluch	10,2	14,0	14,0	14,0	0,0	0,0
MM01	TMB. Actuacions en infraestructura i estacions	734,3	734,3	57,2	57,2	0,0	677,1
MM02	TMB. Actuacions en sistemes i instal·lacions	366,1	366,1	27,0	27,0	0,0	339,1
MM03	TMB. Actuacions en tallers i cotxeres	72,7	72,7	12,2	12,2	0,0	60,5
MM04	TMB. Material mòbil	548,8	548,8	175,4	175,4	0,0	373,4
MM05	FGC. Actuacions en infraestructura i estacions	274,9	276,7	144,8	144,8	0,0	131,9
MM06	FGC Actuacions en sistemes i instal·lacions	250,1	250,1	90,7	90,7	0,0	159,4
MM07	FGC. Material mòbil	294,0	294,0	223,0	223	0,0	71,0
MM08	XFE. Modernització i millora de la xarxa de Rodalies	1.400,0	1.400,0	309,6	309,6	0,0	1.090,4
MM09	Implantació del nou sistema de validació i venda sense contacte	44,3	60,8	60,8	60,8	0,0	0,0
TOTAL		5.887,2	5.934,2	2.912,8	1.910,8	0,0	3.021,4

3.1.3. Actuacions en projecte

La resta de les actuacions del programa Ampliació de Xarxa es disposa d'un estudi informatiu realitzat o en redacció, a excepció de l'actuació 'AX05 L3 Metro Trinitat Nova – Trinitat Vella', que està pendent d'inici de l'estudi informatiu. Actualment es troba en redacció el projecte bàsic del perllongament de l'L8 Plaça Espanya – Gràcia, així com la redacció del projecte constructiu del perllongament de l'L3 Zona Universitària – Esplugues de Llobregat.

En el subprograma XT (xarxa de tramvia), està en redacció l'estudi informatiu de l'actuació 'XT02 T3 Pas per Laureà Miró', així com de l'actuació 'XT04 Sant Adrià – Port de Badalona'.

En el subprograma XE Xarxa Estatal, totes les actuacions disposen almenys d'un estudi informatiu o d'un estudi funcional, a excepció de l'actuació 'XE05 Túnel de Montcada'. L'Adif està redactant des de finals de 2017 l'estudi informatiu i projecte constructiu de l'actuació 'XE06 Nou traçat línia R2 Montcada

i Reixac', amb previsió de licitació de les obres el 2020. També està impulsant la tramitació d'un nou estudi informatiu de l'actuació de l'actuació 'XE08 Nou traçat l'Hospitalet de Llobregat'.

En els programes IN (Intercanviadors) i TPC (Infraestructures de Transport per Carretera), la major part

de les actuacions disposen d'estudis de viabilitat, funcional o de demanda. Està en redacció l'actuació TPC04 'Plataforma reservada a la C-245 entre Cornellà – Sant Boi – Castelldefels', de la qual es preveu la licitació d'obres durant l'any 2019.

· ACTUACIONS EN PROJECTE

Codi	Actuació	Import PDI 2013	Millor estimació del cost total de l'obra	Import de les obres licitades	Import de les obres adjudicades	Modificats, revisió preus, compl. i altres	Pendent licitació i adjudicació
AX01	Metro. L1 Hospital de Bellvitge – El Prat	-					
AX02	Metro. L1 Fondo – Estació de Badalona	-					
AX03	Metro. L2 Sant Antoni - Parc Logístic	-					
AX04	Metro. L3 Zona Universitària – Sant Feliu de Llobregat	181,8	181,8	0,0	0,0	0,0	181,8
AX09	FGC. L8 Plaça Espanya - Gràcia	268,0	321,8	0,0	0,0	0,0	321,8
AX12	FGC. L6 Reina Elisenda - Finestrelles	-					
AX13	Perllongament del Vallès	-					
XT01	Articulació de les xarxes tramviàries a Barcelona	168,1	168,1	0,0	0,0	0,0	168,1
XT02	T3 Pas per Laureà Miró	17,3	17,3	0,0	0,0	0,0	17,3
XT03	T3 Sant Feliu de Llobregat – Quatre Camins	-					
XT04	T4 Sant Adrià – Port de Badalona	-					
XT05	Nova línia UAB Cerdanyola - Montcada	-					
XE01	Duplicació Arenys de Mar – Blanes R1	550,0	550,0	0,0	0,0	0,0	550,0
XE03	Nova línia orbital	294,0	294,0	0,0	0,0	0,0	294,0
XE04	Duplicació Montcada – Vic R3	650,0	650,0	0,0	0,0	0,0	650,0
XE06	Nou traçat línia R2 Montcada i Reixac	315,5	315,5	0,0	0,0	0,0	315,5
XE07	Nova línia Castelldefels – Cornellà – Zona Universitària	2.065,6	2.065,6	0,0	0,0	0,0	2.065,6
XE08	Nou traçat l'Hospitalet de Llobregat	419,3	419,3	0,0	0,0	0,0	419,3

XE10	Nou traçat Sant Feliu de Llobregat	106,8	106,8	0,0	0,0	0,0	106,8
XE11	Altres actuacions	40,5	40,5	0,0	0,0	0,0	40,5
IN01	Intercanviador Pl. Catalunya – Pg. de Gràcia	79,3	79,3	0,0	0,0	0,0	79,3
IN03	Ribera - Salines	54,7	54,7	0,0	0,0	0,0	54,7
IN04	Nova estació de Rubí FGC	-					
IN05	Nova estació de Can Amat d'FGC	32,2	32,2	0,0	0,0	0,0	32,2
IN06	Aparcaments d'intercanvi a la xarxa d'FGC	40,6	40,6	0,0	0,0	0,0	40,6
IN07	Aparcaments d'intercanvi a la xarxa de Renfe	50,0	50,0	0,0	0,0	0,0	50,0
IN08	Intercanviador Torrasa	35,2	35,2	0,0	0,0	0,0	35,2
IN09	Intercanviadors i noves estacions a la línia R8	77,0	77,0	0,0	0,0	0,0	77,0
IN10	Acabament de l'intercanviador de Martorell	30,0	30,0	0,0	0,0	0,0	30,0
IN11	Intercanviadors virtuals en superfície	0,2	0,2	0,0	0,0	0,0	0,2
TPC01	Intercanviador Diagonal Oest	81,9	81,9	0,0	0,0	0,0	81,9
TPC02	Sants estació Bus	12,9	12,9	0,0	0,0	0,0	12,9
TPC03	Estació de La Sagrera bus	29,1	29,1	0,0	0,0	0,0	29,1
TPC04	Plataforma reservada a la C-245 entre Cornellà – Sant Boi – Castelldefels	73,8	73,8	0,0	0,0	0,0	73,8
TPC05	Plataforma reservada Eix de Caldes	15,0	15,0	0,0	0,0	0,0	15,0
TPC06	Plataforma reservada bus marge esquerre Besòs	44,2	44,2	0,0	0,0	0,0	44,2
TPC07	Carril Bus – VAO a la B-23	11,0	11,0	0,0	0,0	0,0	11,0
TOTAL		5.744,0	5.797,8	0,0	0,0	0,0	5.797,8

3.1.4. Actuacions pendents de projecte

Dins d'aquest apartat es comptabilitzen un total de sis actuacions, les tres esmentades anteriorment (actuacions AX05, XT02, i XE05), a més de les actuacions 'TPC08 Centres operatius de gestió', 'TPC09 Altres Carrils Bus' i 'TPC10 Aparcament de dissuasió de busos'.

· ACTUACIONS PENDENTS DE PROJECTE

Codi	Actuació	Import PDI 2013	Millor estimació del cost total de l'obra	Import de les obres licitades	Import de les obres adjudicades	Modificats, revisió preus, com-	Pendent licitació i adjudicació
AX05	Metro. L3 Trinitat Nova – Trinitat Vella	81,0	81,0	0,0	0,0	0,0	81,0
XE05	Túnel de Montcada	185,0	185,0	0,0	0,0	0,0	185,0
TPC08	Centres operatius de gestió	30,0	30,0	0,0	0,0	0,0	30,0
TPC09	Altres Carril Bus	59,8	59,8	0,0	0,0	0,0	59,8
TPC10	Aparcament de dissuasió de busos	4,4	4,4	0,0	0,0	0,0	4,4
TPC10	Aparcament de dissuasió de busos	4,4	4,4	0,0	0,0	0,0	4,4
TOTAL		360,2	360,2	0,0	0,0	0,0	360,2

3.2. Resum de la inversió

El resum de la inversió corresponent a actuacions definides al pdl 2011-2020, realitzada a 31.12.2018, és la següent (en M€ IVA exclòs):

· RESUM DE LA INVERSIÓ PER PROGRAMES

Programa	Import PDI 2013 (ME)	Estimació cost total	Import de licitació	Import d'adjudicació	Complementaris i altres	Pendent licitació
Ampliació de xarxa	2.764,3	2.829,7	1.951,5	949,5	0,0	878,2
Xarxa Ferroviària Estatal	4.858,5	4.873,3	235,3	235,3	0,8	4.637,2
Intercanviadors	409,4	413,2	14,0	14,0	0,0	399,2
Infraestructura de Transport per Carretera	362,1	362,1	0,0	0,0	0,0	362,1
Modernització i millora	3.985,2	4.003,5	1.100,8	1.100,8	0,0	2.902,7
TOTAL	12.379,5	12.481,8	3.301,6	2.299,6	0,8	9.179,4

Per a les diferents administracions, el resum de les inversions en infraestructura ferroviària (programes AX, XT, XE i IN) es mostra a continuació (en M€ IVA exclòs):

· RESUM DE LA INVERSIÓ EN INFRASTRUCTURA FERROVIÀRIA PER ADMINISTRACIONS

Programa	Import PDI 2013 (ME)	Estimació cost total	Import de licitació	Import d'adjudicació	Complementaris i altres	Pendent licitació
Generalitat	2.981,5	3.050,7	1.965,5	963,5	0,0	1.085,2
AGE	5.050,7	5.065,5	235,3	235,3	0,8	4.829,4
TOTAL	8.032,2	8.116,2	2.200,8	1.198,8	0,8	5.914,6

En aquest quadre s'aprecia el major esforç de la Generalitat amb un 31,6% d'obra adjudicada, en front el 4,6% de l'AGE. La longitud d'infraestructura ferroviària inaugurada des de l'any 2011 és de 28,5 km, que corresponen a l'L9 i L10 Sud, FGC Terrassa i FGC Sabadell

3.3. Actuacions finalitzades del pdl 2001-2010

En la següent taula s'indiquen les actuacions del pdl 2001-2010 finalitzades.

- ACTUACIONS FINALITZADES (en M€, IVA exclòs)

Codi	Actuació	Import PDI 2002	Imp. PDI 2009	Estimació cost total	Imp.obreslic	Imp. obres adj.	Mod. rev. preus, i altres	Pendent lic. i adj.
AX04	L2. Pep Ventura - Badalona Pompeu Fabra	103,6	69,5	62,4	56,7	48,5	13,9	0
AX05	L3. Canyelles - Trinitat Nova	74,8	140,5	140,4	134,8	125,6	14,8	0
AX07	L5. Horta - Vall d'Hebron	119,4	286,3	311,4	304,4	254,8	53,4	3,2 ⁽⁴⁾
AX11	L9. La Sagrera – Can Zam/Gorg	503,4	1.219,9	1.470,0	933,3	933,3	536,7	0
AX12a	Tramvia Diagonal - Baix Llobregat	241,2	300,4	300,4	217,3	217,3	83,1	0
AX12b	Tramvia Diagonal - Besòs	168,9	232	264,5	205,2	205,2	59,3	0
AX14	FGC Perllongament Terrassa Rambla - Can Roca	143,0	294,8	409,0	367,8	307,9	101,1	0
AX15	FGC Perllongament Sabadell Estació-Pl. Espanya	136,7	384,5	430,0	376,5	399,5	30,5	0
AX16	Aeri Olesa - Esparreguera	3,1	4,5	4,5	4,8	4,5	0	0
AX18	L11. Metro Lleuger Trinitat Nova - Can Cuiàs	33,6	49,0	49,0	42,2	42	7	0
AX20	Material mòbil L1	0	270,0 ⁽¹⁾	270	270	270	0	0
IN03	La Sagrera - Meridiana	19,1	177,5	99,8 ⁽²⁾	93,1	78,2	21,6	0
IN04	Arc de Triomf	8,3	43,1	37	43,1	35	2	0
IN06	Martorell Central	2,6	44,6	18,8 ⁽²⁾	16,5	15,8	3	0
IN07	Intercanviadors Papiol – Mollet	9,8	9,8 ⁽³⁾	16,4	24,8	16,4	0	0
IN09	Quatre Camins	4,6	4,6	4,4	3,7	3,8	0,6	0
MM01	Conversió L2 a L4	18,7	21,7	21,7	21,7	20,9	0,8	0
MM09	Soterrament a Paldejà	50,8	71,4	71,4	72,2	63,3	8,1	0
MM10	Desdoblament el Palau - Martorell	18,9	56,6	56,6	62,8	53,4	3,2	0
MM11	Desdoblament Martorell – Olesa	9,3	59,1	59,1	62,3	56,5	2,6	0
MM16	Nova estació d'Europa Fira	5,2	17	17	17	17	0	0
MM17	Material mòbil Metro. Renovació TMB	198,3	214,5	214,5	214,5	214,5	0	0
MM18	Material mòbil. Renovació FGC	78,1	78,1	78,1	78,1	78,1	0	0
SN03	Metros comarcals	-	-	38,5	32,3	31,9	6,6	0
TOTAL		1.951,4	4049,4	4.444,9	3.655,1	3.493,4	948,3	3,2

A més, caldria afegir una estimació de 2.899,0 M€ dels tram 1 i 2 de l'L9 a l'Aeroport, amb una estimació total per a l'L9 de 5.942,0 M€.

⁽¹⁾ Inclou L1 i altres línies de metro

⁽²⁾ No inclou la inversió de l'Administració General de l'estat

⁽³⁾ Inclou només l'intercanviador del Volpelleres

⁽⁴⁾ Pendent de la reposició del Camp de Tir Olímpic

4. INDICADORS

4.1 Percentatge de la inversió realitzada del pdl 2011-2020

Aquest indicador ens relaciona el percentatge de la inversió realitzada a data de 31 de desembre de 2018 de les actuacions finalitzades i les actuacions licitades i/o en execució respecte la inversió total prevista al pdl 2011-2020.

$$\frac{\text{Import (actuacions finalitzades+actuacions en execució (adjudicades))}}{\text{(Import previst pdl (2011-2020))}} \times 100$$

$$\text{Percentatge invertit del pdl (2011-2018)} = \frac{389,6+1910,7}{12.481,8} \times 100 = \mathbf{18,43\%}$$

A data de 31 de desembre de 2018 es pot indicar que s'ha realitzat una inversió de 2.300,7 milions d'euros respecte els 12.481,8 M€ previstos inicialment en el pdl 2011 -2020, representant un 18,43% de la inversió total prevista.

A continuació es detalla el percentatge de la inversió realitzada per a cada programa dins de les actuacions que estan incloses en el pdl 2011- 2020 i que el seu estat és execució i tenen import de la inversió:

Ampliació de la xarxa ferroviària (AX) i de Tramvia (XT)

$$\text{Percentatge invertit del pdl (2011-2018)} = \frac{2.059,7}{12.481,8} \times 100 = \mathbf{16,50\%}$$

Desplegament de la xarxa ferroviària estatal (XE)

$$\text{Percentatge invertit del pdl (2011-2018)} = \frac{246,6}{12.481,8} \times 100 = \mathbf{1,98\%}$$

Intercanviadors (IN)

$$\text{Percentatge invertit del pdl (2011-2018)} = \frac{14}{12.481,8} \times 100 = \mathbf{0,11\%}$$

Modernització i millora de les xarxes existents (MM)

$$\text{Percentatge invertit del pdl (2011-2018)} = \frac{4.003,5}{12.481,8} \times 100 = \mathbf{32,07\%}$$

4.2. Inversió realitzada per habitant de la RMB.

Aquest indicador ens relaciona la inversió realitzada a data de 31 de desembre de 2018 per habitant de l'RMB respecte les actuacions finalitzades i les actuacions licitades i/o en execució previstes al pdl 2011-2020.

\sum € import (actuacions finalitzades+actuacions en execució (adjudicades))

Número d'habitants del RMB (any2018)

$$\text{Inversió per habitant del RMB}_{(2011-2018)} = \frac{(389,6+1.910,7)}{5.107} = 450,43 \text{ € / habitant}$$

A data de 31 de desembre de 2018 es pot indicar que s'ha realitzat una inversió de 450,43€ per habitant de l'RMB, d'un previst de 2.444,10€ per habitant en el cas que es realitzessin totes les inversions previstes al pdl 2011 -2020.

4.3. Gràfiques de la inversió executada del pdl 2011 - 2020

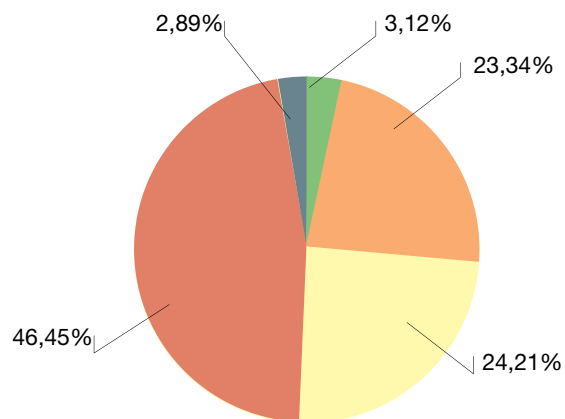
En aquesta primera gràfica es visualitza a data de 31 de desembre de 2018 la inversió executada de les diferents actuacions descrites al pdl 2011 - 2020 segons l'estat de l'actuació (finalitzada, execució, projecte o pendent de projecte).

· Estat general de la inversió del pdl 2011 - 2020

Estat de l'actuació	Inversió (M€ IVA exclòs)	% (inversió)
Finalitzades	389,6	3,12%
Execució (adjudicades)	2.912,7	23,34%
Iniciades sense activitat	3.021,5	24,21%
Projecte	5.797,8	46,45%
Pendent de projecte	360,2	2,89%

Total

12.481,8 M€

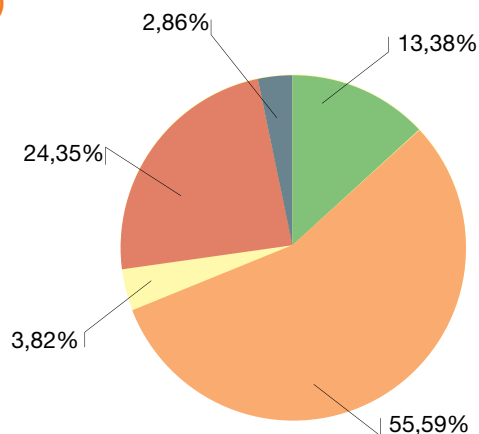


En aquest apartat es detalla la inversió executada per a cada programa dins de les actuacions incloses en el pdl 2011- 2020:

· Ampliació de la xarxa ferroviària (AX) i de Tramvia (XT)

Estat de l'actuació	Inversió (M€ IVA exclòs)	% (inversió)
Finalitzades	378,5	13,38%
Execució (adjudicades)	1573,0	55,59%
Iniciades sense activitat	108,2	3,82%
Projecte	689,0	24,35%
Pendent de projecte	81,0	2,86%

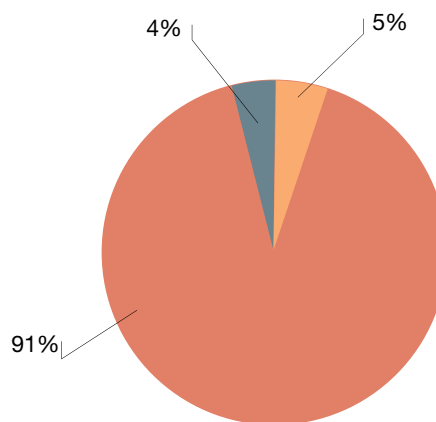
Total 2.829,7 M€



· Desplegament de la xarxa ferroviària estatal (XE)

Estat de l'actuació	Inversió (M€ IVA exclòs)	% (inversió)
Finalitzades	11,1	0,23%
Execució (adjudicades)	225,5	4,62%
Iniciades sense activitat	10,5	0,22%
Projecte	4.441,7	91,14%
Pendent de projecte	185,0	3,80%

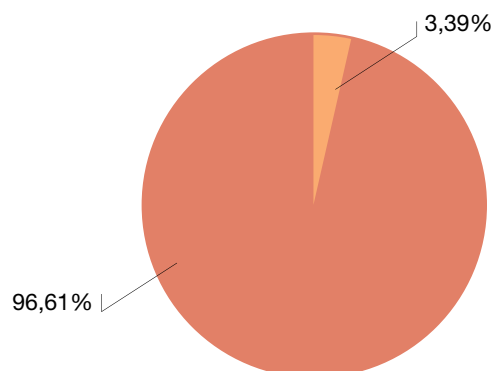
Total 4.873,3 M€



· Intercanviadors (IN)

Estat de l'actuació	Inversió (M€ IVA exclòs)	% (inversió)
Finalitzades	0,0	0,00%
Execució (adjudicades)	14,0	3,39%
Iniciades sense activitat	0	0,00%
Projecte	399,2	96,61%
Pendent de projecte	0,0	0,00%

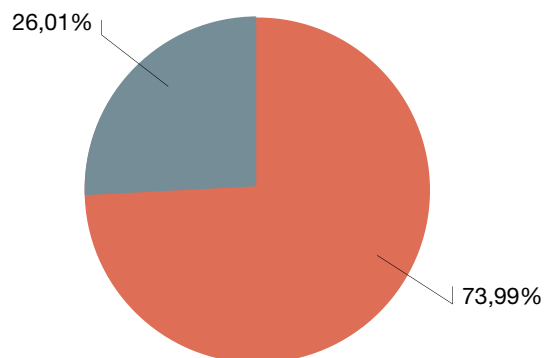
Total 413,2 M€



· Infraestructures de transport per carretera (TPC)

Estat de l'actuació	Inversió (M€ IVA exclòs)	% (inversió)
Finalitzades	0,0	0,00%
Execució (adjudicades)	0,0	0,00%
Iniciades sense activitat	0,0	0,00%
Projecte	267,9	73,99%
Pendent de projecte	94,2	26,01%

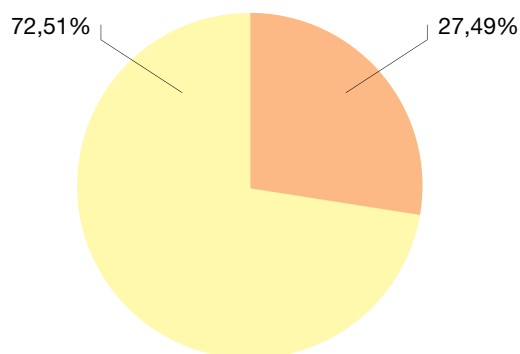
Total 362,1 M€



· Modernització i millora de les xarxes existents (MM)

Estat de l'actuació	Inversió (M€ IVA exclòs)	% (inversió)
Finalitzades	0,0	0,00%
Execució (adjudicades)	1.100,7	27,49%
Iniciades sense activitat	2.902,8	72,51%
Projecte	0,0	0,00%
Pendent de projecte	0,0	0,00%

Total 4.003,5 M€



4.4. Ràtio de nombre de viatges respecte l'oferta de la mobilitat ferroviària al STII

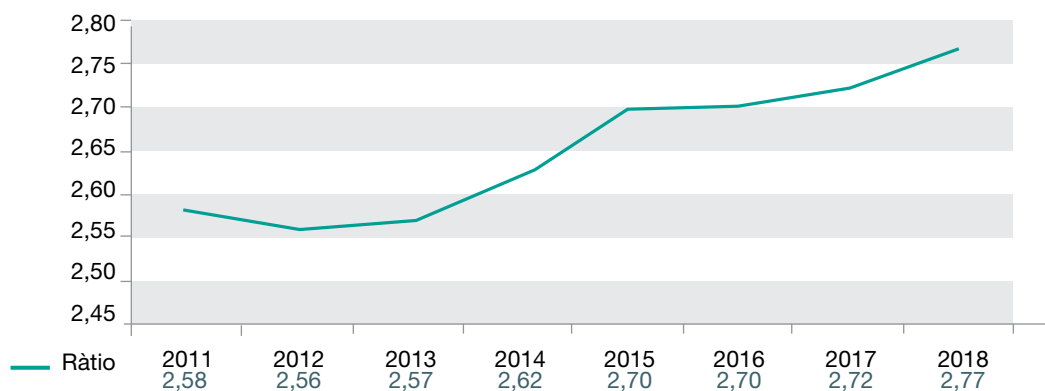
En aquesta gràfica es pot observar l'indicador del nombre de viatgers totals transportats (en milions) i l'oferta (en milions de vehicles-km útils recorreguts) realitzats dins de l'àmbit del Sistema Tarifari Integrat (STI) en el període comprés entre els anys 2011 i 2018.

El nombre de vehicles-km útils recorreguts és pot definir com la suma dels quilòmetres recorreguts per cadascun dels cotxes que ofereix servei als passatgers a l'àmbit de l'STI.

· NOMBRE DE VIATGES RESPECTE OFERTA FERROVIARIA DEL STI

Any	Viatges (milions)	Vehicles-km (milions)	Ràtio
2011	599,9	232,6	2,58
2012	578,1	225,8	2,56
2013	574,3	223,7	2,57
2014	582,6	222,2	2,62
2015	596,7	221,4	2,70
2016	598,0	221,4	2,70
2017	616,2	226,2	2,72
2018	640,0	231,5	2,77

Taula 9. Evolució de la mobilitat en transport ferroviari al STI en el període 2011 – 2018



De la gràfica adjunta es pot observar que durant el període inicial de la crisi econòmica (anys 2011-2012), el nivell d'ocupació del transport ferroviari (xarxa FMB, Rodalies i FGC) tenia una lleugera tendència a la baixa, ja que el nombre de viatgers l'any 2012 va patir una davallada respecte als viatgers de l'any 2011, perdent un 3,6% del total de viatgers, destacant que el nombre de vehicles-km també va disminuir (-3%).

A partir de l'any 2013, amb la crisi econòmica ja instaurada definitivament, el nivell d'ocupació dels

mitjans de transport ferroviaris ha augmentat paulatinament, ja que el número de viatgers ha anat incrementant any rere any, creixent d'una manera molt moderada entre els anys 2012 i 2013 (menys d'un 1%) i creixent de manera més progressiva durant els anys 2014 i 2015 amb un creixement aproximat del 4% respecte l'any 2013, assolint l'any 2015 el nivell d'ocupació més elevat del quinquenni 2011-2015.

L'any 2016 es va alentir el creixement del ràtio de viatgers per quilòmetre tot i que va continuar augmentant respecte l'any 2015 (0,22%). Aquest alen-

timent és degut a que no s'ha incrementat l'oferta de vehicles·km, fent que l'augment positiu del ràtio vingui donat pel lleuger increment de viatgers respecte l'any 2015.

L'any 2017 es torna a observar un creixement positiu del ràtio de viatgers per quilòmetre incentivat per una major oferta de vehicles·km que s'ha traduït en un augment substancial de viatgers (3%). La ten-

dència no és tan positiva com l'observada entre els anys 2012 i 2015, però sí que trenca la dinàmica d'estancament observada l'any 2016.

Aquest creixement encara és més accentuat a partir de l'any 2018, on la demanda de transport continua creixent a un ritme més ràpid (increment del 3,9% respecte l'any anterior) que l'oferta de vehicles·km (increment del 2,3% respecte l'any 2017).

4.5. Ràtio d'impacte ambiental de l'RMB

Tot seguit s'indiquen indicadors sobre els impactes ambientals de la mobilitat, i que en concret fan referència al consum energètic dels modes ferroviaris i a les emissions de CO₂, en relació amb la mobilitat.

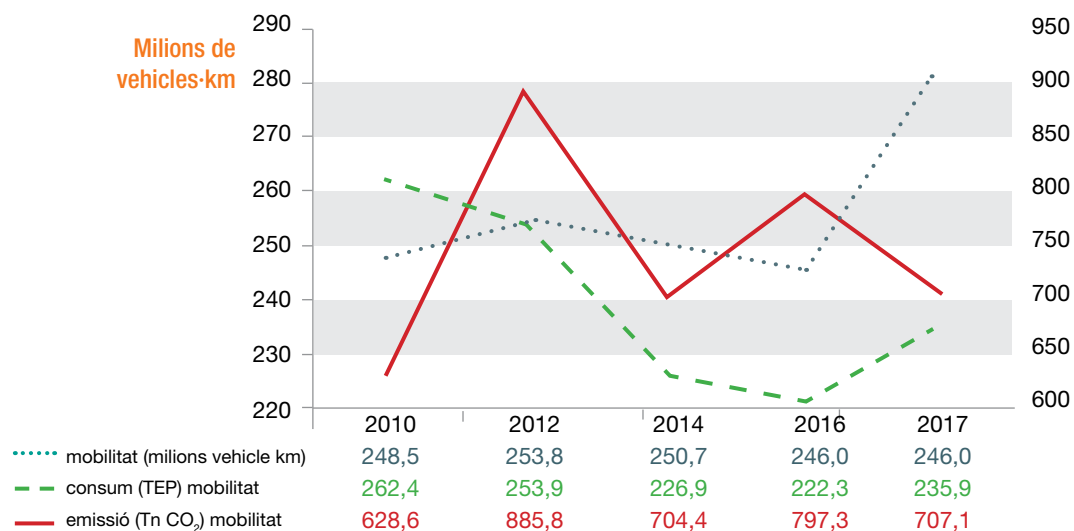
· IMPACTE AMBIENTAL A RMB

Any	Mobilitat (milions vehicle-km)	Emissió (Tn CO ₂)	consum (TEP)	Emissió (Tn CO ₂) /mobilitat	Consum (TEP) /mobilitat
2010	248,5	156.210	65.214	628,6	262,4
2012	253,8	224.819	64.448	885,8	253,9
2014	250,7	176.589	56.879	704,4	226,9
2016	246,0	196.142	54.679	797,3	222,3
2017	282,6	199.814	66.653	707,1	235,9
variació 2010-2012	2,1%	43,9%	-1,2%	40,9%	-3,2%
variació 2012-2014	-1,2%	-21,5%	-11,7%	-20,5%	-10,7%
variació 2010-2014	0,9%	13,0%	-12,8%	12,1%	-13,5%
variació 2014-2016	-1,9%	11,1%	-3,9%	13,2%	-2,0%
variació 2010-2016	-1,0%	25,6%	-16,2%	26,8%	-15,3%
variació 2016-2017	14,9%	1,9%	21,9%	-11,3%	6,1%
variació 2010-2017	13,7%	27,9%	2,2%	12,5%	-10,1%

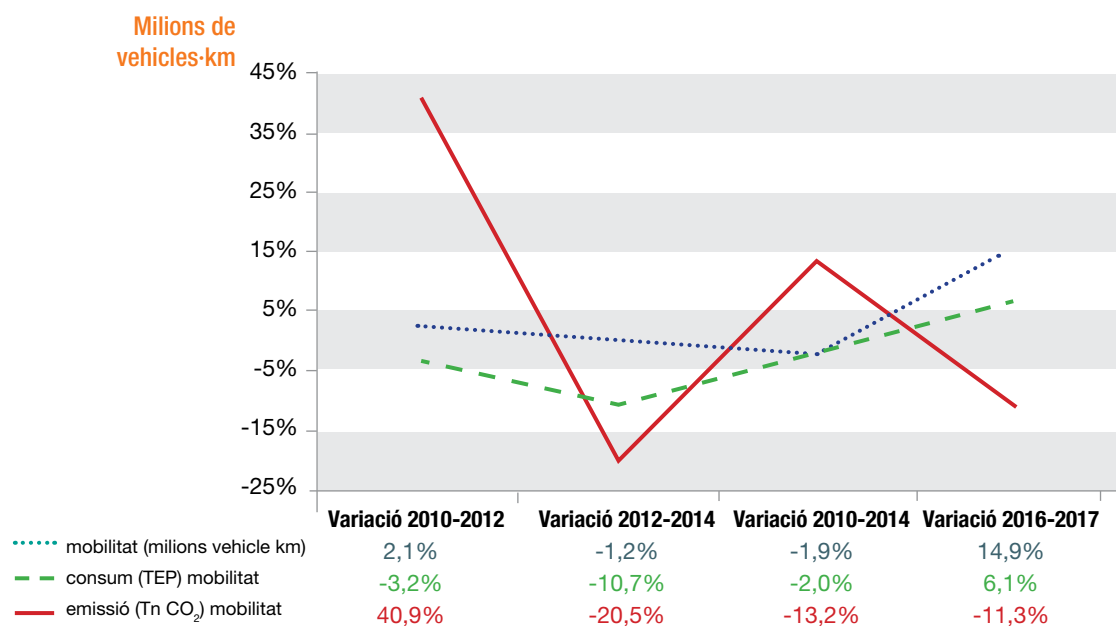
Taula 10. Evolució del consum energètic i les emissions de CO₂ respecte la mobilitat

Es presenten les variacions en aquest període de l'evolució de la mobilitat, així com el consum i les emissions referides a la mobilitat i es comprova que l'any 2017 disminueixen les emissions en comparació amb les dades registrades a l'any 2016, tot i l'augment de la mobilitat. En canvi, el consum relatiu sí que augmenta respecte l'any 2016 i trenca així una tendència a la baixa observada en els darrers 6 anys.

· IMPACTE AMBIENTAL A RMB



Es presenten les mateixes dades en percentatge de variació durant el període, on es comprova com disminueixen les emissions (Tn de CO₂/mobilitat) en un 11,3% i es recupera la tendència a la baixa observada entre els anys 2012 i 2014. El consum augmenta en un 6,1% en aquest últim període d'estudi, entre 2016 – 2017.





5. CONCLUSIONS

Els programes d'actuació són:

AX_ Ampliació de la xarxa ferroviària (Metro i FGC) i de tramvia (subprograma XT)

XE_ Desplegament de la xarxa ferroviària estatal

IN_ Intercanviadors

TPC_ Infraestructures de transport per carretera

MM_ Modernització i millora de les xarxes existents

Valorant els programes d'actuació segons l'estat d'execució (pendent de projecte, projecte, iniciades sense activitat, execució i finalitzades), en termes generals, es pot indicar que el 50,7% de les actuacions, estan dins del termini indicat en el pdl 2011 – 2020 (apartat 4.3); de les actuacions restants, 49,3%, l'endarreriment, bàsicament, es troba en la fase de redacció de projecte, suposant un 46,4%, mentre que el 2,9% restant està en fase pendent de projecte.

A nivell individual, cal indicar que les actuacions corresponents als programes AX-XT i MM són les que més s'estan executant d'acord amb les previsions realitzades. En canvi les actuacions corresponents als programes XE, IN i TPC es troben amb un nivell d'execució molt baix i les actuacions que estan en fase de projecte o pendent de projecte superen el 70% de la inversió prevista en el pdl 2011 – 2020.

Valoració de les inversions realitzades

En el període 2013-2018 s'ha realitzat un 18,43% de la inversió (2.300,3 M€) sobre un total de 12.481,8 M€. Del 18,43% de la inversió licitada, únicament el 3,12%, (389,6M€) correspon a obres finalitzades i el 15,31% (1.910,7 M€) a obres en execució.

De les actuacions pendents de licitació (73,6%, 9.179,5 M€), les que es troben en la fase de projecte són les que tenen una previsió més elevada de la inversió amb un cost previst de 5.797,8 M€ (46,5%) i que a hores d'ara no s'ha realitzat.

GLOSSARI

Acrònims	
Acrònim	Significat
ADIF	Administración de Infraestructuras Ferroviarias
ATM	Autoritat del Transport Metropolità
ATO	Automatic Train Operation
ATP	Automatic Train Protection
AX	Ampliació de la xarxa ferroviària (Metro i FGC) i de tramvia
FGC	Ferrocarrils de la Generalitat de Catalunya
FMB	Ferrocarril Metropolità de Barcelona
IN	Intercanviadors
IVA	Impost sobre el valor afegit
MM	Modernització i millora de les xarxes existents
PDI	Pla Director d'Infraestructures
PDU	Pla Director Urbanístic
PGM	Pla General Metropolità
PIB	Producte Interior Brut
PMR	Persones amb mobilitat reduïda
RENFE	Red Nacional de los Ferrocarriles Españoles
RMB	Regió Metropolitana de Barcelona
STI	Sistema del Transport Integrat
TAV	Tren d'Alta Velocitat
TETRA	Terrestrial Trunked Radio
TIR	Taxa Interna de Retorn
TMB	Transport Metropolità de Barcelona
TPC	Infraestructures de transport per carretera
UAB	Universitat Autònoma de Barcelona
UPC	Universitat Politècnica de Catalunya
VAO	Vehicles d'alta ocupació
XE	Desplegament de la xarxa ferroviària estatal

ANNEX 1

ESTAT DE LES
ACTUACIONS DEL pdl



Actuació	Situació actual (31 de desembre de 2018)
PROGRAMA D'AMPLIACIÓ DE LA XARXA FERROVIÀRIA (METRO I FGC) I DE TRAMVIA (SUBPROGRAMA XT)	
Metro i FGC	
AX01 Metro. L1 Hospital de Bellvitge – El Prat	Estudi funcional redactat
AX02 Metro. L1 Fondo – Estació de Badalona	Estudi informatiu tram Fondo-Lloreda / Sant Crist redactat, exposat a informació pública i aprovat definitivament
AX03 Metro. L2 Sant Antoni - Parc Logístic	Projecte constructiu redactat, però no aprovat
AX04 Metro. L3 Zona Universitària – Sant Feliu de Llobregat	Aprovats els estudis informatius i d'impacte ambiental del perllongament de l'L3 d'FMB Zona Universitària-Sant Feliu. Redactat el projecte bàsic del perllongament de l'L3 Zona Universitària – Esplugues. En redacció el projecte constructiu del perllongament de l'L3 Zona Universitària – Esplugues de Llobregat
AX05 Metro. L3 Trinitat Nova – Trinitat Vella	Pendent d'iniciar l'estudi informatiu
AX06 Metro. L4 La Pau - Sagrera TAV	Pendent d'iniciar el projecte constructiu estació Santander L4 i desafecció L9/L10
AX07 Metro. L9/L10 Aeroport/Zona Franca – Parc Logístic – Zona Universitària	Obra en execució. El tram Aeroport – Zona Universitària es va inaugurar el 12 de febrer de 2016. El tram Foc-Collblanc, amb 2 noves estacions, es va inaugurar el 8 de setembre de 2018. Per l'any 2019 es preveu la posada en servei de dues estacions de la L10 Sud.
AX08 Metro. L9/L10 Zona Universitària – La Sagrera	Obres en execució. Pendent de represa
AX09 FGC. L8 Plaça Espanya - Gràcia	Estudi informatiu redactat. Projecte bàsic en redacció
AX10 FGC. Terrassa Rambla – Terrassa Nacions Unides	En servei des de juliol de 2015
AX11 FGC. Can Feu - Ca n'Oriac	En servei. Primer tram fins Sabadell – Plaça Major des de setembre de 2016, resta del perllongament des de juliol de 2017
AX12 FGC. L6 Reina Elisenda - Finestrelles	Aprovat l'estudi informatiu i d'impacte ambiental
AX13 Perllongament del Vallès	Estudi previ en redacció
XT01 Articulació de les xarxes tramviàries a Barcelona	Redactat l'estudi informatiu i projecte constructiu de la unió dels tramvies
XT02 T3 Pas per Laureà Miró	En redacció l'estudi informatiu
XT03 T3 Sant Feliu de Llobregat – Quatre Camins	Estudi d'alternatives redactat
XT04 T4 Sant Adrià – Port de Badalona	En redacció l'estudi informatiu i la modificació puntual del PGM a l'àmbit del Front Litoral i de les tres Xemeneies
XT05 Nova línia UAB Cerdanyola - Montcada	Estudi informatiu redactat

Actuació	Situació actual (31 de desembre de 2018)
PROGRAMA DE DESPLEGAMENT DE LA XARXA FERROVIÀRIA ESTATAL	
XE01 Duplicació Arenys de Mar – Blanes R1	Estudi funcional redactat per part del Ministeri de Foment.
XE02 Nou accés Aeroport	Obres d'infraestructures iniciades l'any 2015 amb finalització prevista l'estiu de 2019. Projecte constructiu de connexió ferroviària, arquitectura i instal·lacions en redacció.
XE03 Nova línia orbital	Estudi funcional finalitzat i PDU per a la reserva del sòl aprovat. En curs la revisió del PDU.
XE04 Duplicació Montcada – Vic R3	Projectes constructius de duplicació de via al tram Parets del Vallès-La Garriga redactats i en curs, per part d'Adif, i previsió d'impuls de la resta de projectes i estudis informatius per a la resta de trams entre Montcada i Reixac i Vic
XE05 Túnel de Montcada	Estudi informatiu pendent d'encàrrec
XE06 Nou traçat línia R2 Montcada i Reixac	Projecte bàsic en redacció per part d'Adif, amb previsió d'inici de les obres el 2020.
XE07 Nova línia Castelldefels – Cornellà – Zona Universitària	Estudi informatiu redactat
XE08 Nou traçat l'Hospitalet de Llobregat	L'any 2018 el Ministeri de Foment va impulsar la redacció dels documents tècnics i projecte per a la integració territorial dels corredors convencionals a L'Hospitalet de Llobregat.
XE09 Remodelació de l'estació de l'Hospitalet de Llobregat	Actuació executada
XE10 Nou traçat Sant Feliu de Llobregat	Projecte constructiu redactat. El Ministeri de Foment va anunciar que les obres s'impulsarien l'any 2019.
XE11 Altres actuacions	En estudi

Actuació	Situació actual (31 de desembre de 2018)
PROGRAMA D'INTERCANVIADORS	
IN01 Intercanviador Pl. Catalunya – Pg. de Gràcia	Estudi informatiu sotmès a informació pública però no aprovat definitivament
IN02 Ernest Lluch	Obra civil finalitzada. En licitació obres del projecte d'arquitectura i instal·lacions
IN03 Ribera - Salines	Estudi informatiu sotmès a informació pública però no aprovat definitivament
IN04 Nova estació de Rubí FGC	Estudi informatiu redactat
IN05 Nova estació de Can Amat d'FGC	Projecte constructiu finalitzat
IN06 Aparcaments d'intercanvi a la xarxa d'FGC	En estudi
IN07 Aparcaments d'intercanvi a la xarxa de Renfe	En estudi
IN08 Intercanviador Torrasa	Redactat projecte bàsic (en col·laboració amb el Ministeri de Foment i l'Ajuntament de l'Hospitalet)
IN09 Intercanviadors i noves estacions a la línia R8	En servei l'estació de Volpelleres d'FGC des de 2010. Estació de Santa Perpètua de Mogoda: parcialment executada i pendent de licitació d'obres restants. Estació de Baricentro: realitzat estudi funcional (ATM). Intercanviador de Barberà: en redacció estudi de viabilitat (Ministerio de Fomento).
IN10 Acabament de l'intercanviador de Martorell	En servei l'estació FGC des de maig de 2007
IN11 Intercanviadors virtuals en superfície	Estudi funcional finalitzat

Actuació	Situació actual (31 de desembre de 2018)
PROGRAMA D'INFRAESTRUCTURES DE TRANSPORT PÚBLIC PER CARRETERA	
TPC01 Intercanviador Diagonal Oest	Estudi informatiu finalitzat. Projecte bàsic redactat
TPC02 Sants estació Bus	Estudi funcional
TPC03 Estació de La Sagrera bus	Actuació integrada amb l'estació d'Alta Velocitat de La Sagrera
TPC04 Plataforma reservada a la C-245 entre Cornellà – Sant Boi – Castelldefels	Projecte constructiu aprovat. Previsió de licitació d'obres el 2019
TPC05 Plataforma reservada Eix de Caldes	Estudi informatiu finalitzat
TPC06 Plataforma reservada bus marge esquerre Besòs	Estudi d'alternatives finalitzat
TPC07 Carril Bus – VAO a la B-23	Projecte constructiu redactat
TPC08 Centres operatius de gestió	Pendent
TPC09 Altres Carril Bus	Estudi funcional realitzat
TPC10 Aparcament de dissuasió de busos	Estudi funcional realitzat

Actuació	Situació actual (31 de desembre de 2018)
PROGRAMA DE MODERNITZACIÓ I MILLORA DE LES XARXES EXISTENTS	
MM01 TMB. Actuacions en infraestructura i estacions	Inversió en estacions i en renovació de túnels. En licitació obres de 3ª fase de millora de les condicions mecàniques de la via a L2 per executar l'estiu de 2019. Finalitzada l'adaptació a PMR de les estacions de Collblanc, Zona Universitària i Poblenou. En obres l'adaptació a PMR de Jaume I i en obres la fase I de Vallcarca. Licitada redacció projecte fase II de Vallcarca. Aprovat el projecte d'adaptació a PMR de Maragall i en revisió els de Pl. Espanya i Plaça de Sants.
MM02 TMB. Actuacions en sistemes i instal·lacions	Inversió en sistemes elèctrics i en equips per a la millora de la seguretat
MM03 TMB. Actuacions en tallers i cotxeres	Adequació de tallers i cotxeres
MM04 TMB. Material mòbil	Renovació de l'interiorisme i en gran manteniment de les unitats de tren. Adquisició material mòbil L9.
MM05 FGC. Actuacions en infraestructura i estacions	Diverses millores en infraestructura i seguretat. Obres d'ampliació de l'andana ascendent de l'estació de Provença en execució. Redactat el projecte de supressió del pas a nivell d'Igualada. Redactat estudi de millora de les condicions d'evacuació de la xarxa soterrada. Estudi informatiu d'enllaç amb les vies d'Adif als tallers de Rubí sotmès a informació pública i projecte constructiu en redacció.
MM06 FGC Actuacions en sistemes i instal·lacions	Modernització de les comunicacions i ampliació i renovació d'energia a les línies B-V i L-A. Instal·lació sistema integrador de comunicacions TETRA. En execució senyalització ATP-ATO a la línia B-V.
MM07 FGC. Material mòbil	Renovació del material mòbil (40 unitats) a la línia B-V.
MM08 XFE. Modernització i millora de la xarxa de Rodalies	S'ha adjudicat la renovació de 120 unitats 447; s'ha finalitzat la renovació de 94 unitats, 76 de rodalies i 18 del servei de regionals. S'han regionalitzat 18 UT de la sèrie 447 i 14 UT per a la línia R3. Continua en execució un conjunt d'actuacions prioritàries a la XFIG per a la millora de la seguretat, fiabilitat i funcionalitat del servei de Rodalies de Catalunya amb una inversió inicial prevista de 306 M€. S'ha contractat l'allargament a 200 metres les andanes d'Arc de Triomf, amb una modificació tècnica prèvia a l'inici d'obres. El Pla d'inversions en estacions (43 actuacions) contempla 18 actuacions finalitzades, 5 en execució, 7 actuacions en fase de licitació o contractació, 12 actuacions en redacció de projecte i una actuació pendent.
MM09 Implantació del nou sistema de validació i venda sense contacte	Adjudicat el concurs a SOC Mobilitat



ANNEX 2

FITXES DE LES ACTUACIONS
FINALITZADES L'ANY 2018
pdl 2011-2020



Actuació:

Actuació: Posada en servei de la línia L10 Sud: obertura de les estacions de Foc i Foneria Nord



Descripció de l'actuació:

La nova línia inaugurada es posa en servei inicialment amb cinc estacions: Collblanc, Torrassa, Can Tries – Gornal i les noves de Foneria i Foc. Les tres primeres ja es troben en servei des del febrer de 2016 perquè formen part de l'L9 Sud. Les dues que s'obren noves, situades al passeig de la Zona Franca, donen cobertura de metro per primer cop als barris de la Marina de Barcelona.

L'L10 Sud té 4,5 km de longitud, dels quals 2,5 km són de nou túnel (des de la bifurcació de Gornal i fins a Foc) i la resta corresponen al tronc comú amb l'L9 Sud. Durant el 2019 s'obriran les altres dues estacions que conformen la línia i que estan situades a l'Hospitalet de Llobregat: Provençana (primavera) i Ciutat de la Justícia (tardor).

La freqüència de pas dels trens serà la mateixa que l'L9 Sud, és a dir, 1 tren cada 7 minuts, servei que es podrà

oferir amb els 3 trens que circularan per la nova línia. En el tram comú de l'L9 la freqüència serà del doble, 2 trens cada 7 minuts en hora punta, perquè s'hi afegiran els 9 trens que circulen en aquesta línia. El temps de trajecte de Collblanc a Foc és de 9 minuts.

Les cinc estacions de l'L10 són construccions anomenades de tipus pou, és a dir, les andanes estan superposades i integrades en un sol túnel de dos nivells. Les dues són accessibles a través d'escapes mecàniques i ascensors.

Els trens, igual que a l'L9, són sense conductor, d'estructura lleugera i tecnologia avançada, adaptats a persones amb mobilitat reduïda, igual que les estacions, i disposen de sistemes d'informació activa i visual per al passatge. Les andanes estan protegides amb portes de vidre.



Imports de la Infraestructura:

	Import pdl 2002 (M€ IVA exclòs)	Import pdl 2009 (M€ IVA exclòs)	Real (M€ IVA exclòs)
Metro L9/L10 Tram Aeroport / Zona Franca – Parc Logístic – Z. Universitària	1.697,7	1.560	3.338*

Font: pdl 2011-2020 i Generalitat de Catalunya

* El pressupost correspon al tram 1 i 2 de l'L9 i L10 Sud

Promotor de l'actuació:

Infraestructures de la Generalitat de Catalunya

Explotador de l'actuació:

Transports Metropolitans de Barcelona

Fites:

Posada en servei de la línia L10 Sud inicialment amb cinc estacions: Collblanc, Torrassa, Can Tries – Gornal i les noves de Foneria i Foc

Beneficis socials:

- Arribada del metro als barris de la Marina del Port i la Marina del Prat Vermell. Potenciació de la intermodalitat gràcies als enllaços a Collblanc amb l'L5 i L9 Sud, a Torrassa, amb l'L1 i L9 Sud i a Can Tries – Gornal, amb l'L9 Sud.
- La demanda actual de tota la línia L9/L10 (L9 Nord i Sud i L10 Nord) és d'uns 23,7 milions de viatges l'any. L'entrada en servei de les estacions de Foneria i Foc suposarà una captació de 6.253 entrades al dia. Tenint en compte, a més, l'increment de viatgers en altres estacions de l'L10 Sud, la demanda anual de tota l'L9/10 se situarà en uns 29,5 milions d'usuaris l'any, el que suposa un increment de 5,8 milions anuals. Pel que fa a l'impacte sobre la mobilitat del vehicle privat, s'estima que s'eliminaran 1.438 vehicles diaris de la xarxa viària, el que representa una reducció de 975 tones de CO2 anuals, contribuint així a la sostenibilitat del sistema de transport i a la reducció de la contaminació atmosfèrica.



pdl
2011-2020

CINQUÈ INFORME
DE SEGUIMENT
juliol 2019



ATM

Àrea de Barcelona
Autoritat del Transport
Metropolità