

La movilidad en el área de Barcelona supera los 20 millones de desplazamientos en día laborable y dos de cada tres ya se realizan con modos sostenibles

- El aumento de un 2,5 % de la movilidad activa (a pie, en bici o patinete) y del transporte público un 14,4 %, ambos respecto al 2022, sitúan estos modos en conjunto como los mayoritarios entre la ciudadanía, haciendo perder peso al vehículo privado, el único que no recupera cifras prepandemia.
- El teletrabajo se consolida en torno al 9-10 % y la movilidad personal duplica a la ocupacional.
- La satisfacción en el uso de la T-mobilitat alcanza una valoración del 9,1.
- Son datos de la Encuesta de movilidad en día laborable (EMEF) 2023, operación de estadística oficial de referencia impulsada por la ATM y realizada por el Instituto Metròpoli.

Barcelona 8 de julio de 2024. - La movilidad en el ámbito de la ATM de Barcelona bate récord en 2023, superando los 20 millones de desplazamientos en un día laborable, con un incremento del 5,5 % respecto al 2022 y de un 5,2 % respecto a los valores prepandemia de 2019. Si bien el aumento de la población residente es un factor explicativo (1,5 %), la movilidad por persona y día también crece. Así, la media de desplazamientos diarios por persona también alcanza los 4,11, por encima de los 3,96 de 2022 y de los 4,05 de 2019.

	2019	2020	2021	2022	2023	Variació 2023-2022		Variació 2023-2020		Variació 2023-2019	
						Absolutes	Relatives	Absolutes	Relatives	Absolutes	Relatives
Població de 16 anys i més	4.749.821	4.833.042	4.826.057	4.853.758	4.927.771	74.013	1,5%	94.729	2,0%	177.950	3,7%
Desplaçaments població general	19.259.471	16.720.255	16.909.491	19.212.260	20.262.244	1.049.984	5,5%	3.541.989	21,2%	1.002.773	5,2%
Mitjana desplaçaments diaris	4,05	3,46	3,50	3,96	4,11	0,15	3,9%	0,65	18,9%	0,06	1,4%

SIMMB (Sistema Integrado de Movilidad Metropolitana de Barcelona), correspondiente al área o demarcación de Barcelona.
 Fuente: EMEF 2023.

Son datos de la [Encuesta de movilidad en día laborable 2023](#), estadística oficial de la ATM realizada por el Instituto Metròpoli, desde hace 20 años y considerado el principal referente para medir la movilidad en el área de Barcelona por la calidad de la muestra (10.100 personas encuestadas) y fiabilidad de resultados.

Una movilidad cada vez más sostenible

Siguiendo la tendencia positiva de los últimos años, la **movilidad con medios de transporte sostenibles (a pie, en bicicleta, en patinete y en transporte público)** es mayoritaria en día laborable en el área de Barcelona; alcanzando en 2023 el 67,5 % de la cuota modal con 13,6 millones de

desplazamientos diarios que demuestran un camino de resultados positivo para alcanzar el objetivo global de la movilidad sostenible.

La movilidad activa (andando, bici y patinete u otros vehículos de movilidad personal VMP) es mayoritaria, superando el 51 %.

Respecto al año 2022, **el transporte público es el medio que más incrementa en términos absolutos con un crecimiento del 14,4 %**. En términos relativos, respecto al total de desplazamientos, todavía se sitúa ligeramente por debajo de los valores de 2019 (16,4 % vs. 17,2 %), aunque, en número de validaciones, la ATM de Barcelona registró un aumento del 3 % en 2023 respecto al 2019 y supera ya los 1.100 millones de viajes anuales.

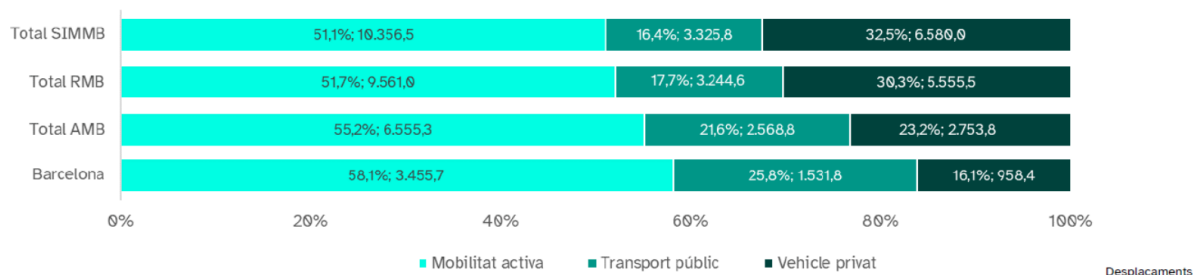
Por su parte, el vehículo privado se mantiene estable en términos absolutos, pero en términos relativos reduce su proporción en el conjunto de la movilidad, con un 32,5 %, **que representa la cuota modal más baja de los últimos cinco años**. Mientras la moto supera ligeramente las cifras prepandemia, su conjunto con el coche no alcanza valores de 2019 y este reduce en mayor medida su uso.

Mitjà de transport	2019		2020		2021		2022		2023		Diferències 23-22		Diferències 23-19	
	Desplaçaments (en milers)	%	Desplaçaments (en milers)	%	Desplaçaments (en milers)	%	Desplaçaments (en milers)	%	Desplaçaments (en milers)	%	Desplaçaments (en milers)	%	Desplaçaments (en milers)	%
Mobilitat activa	9.002,8	46,7%	8.964,5	53,6%	8.288,5	49,0%	9.746,8	50,7%	10.356,5	51,1%	610	6,3%	1.354	15,0%
Transport públic	3.310,3	17,2%	1.901,1	11,4%	2.371,0	14,0%	2.902,7	15,1%	3.319,5	16,4%	417	14,4%	9	0,3%
Vehícle privat	6.946,4	36,1%	5.854,6	35,0%	6.250,1	37,0%	6.562,7	34,2%	6.586,2	32,5%	23	0,4%	-360	-5,2%
Total SI MMB*	19.259,5	100,0%	16.720,3	100,0%	16.909,5	100,0%	19.212,3	100,0%	20.262,2	100,0%	1.050	5,5%	1.003	5,2%

*Sistema Integrado de Movilidad Metropolitana de Barcelona

Modo de transporte 2019-2023. Datos EMEF 2023.

A medida que nos acercamos a la ciudad de Barcelona, el transporte público y la movilidad activa ocupan una mayor cuota modal, mientras que a medida que nos alejamos a las diferentes coronas territoriales el uso del vehículo privado gana peso.



Fuente: EMEF 2023.

Las mujeres realizan más desplazamientos con modos sostenibles que los hombres

Las mujeres se desplazan en mayor proporción que los hombres caminando (52,3 % y 45,3 %, respectivamente) y en transporte público (19,7 % frente al 13,0 %) con especial diferencia en el caso del autobús. Por el contrario, los hombres lo hacen en mayor medida en vehículo privado (38,4 % frente al 26,7 %).

Entre los distintos modos de transporte público, el metro sigue siendo el que más cuota modal tiene, superando el 40 %.

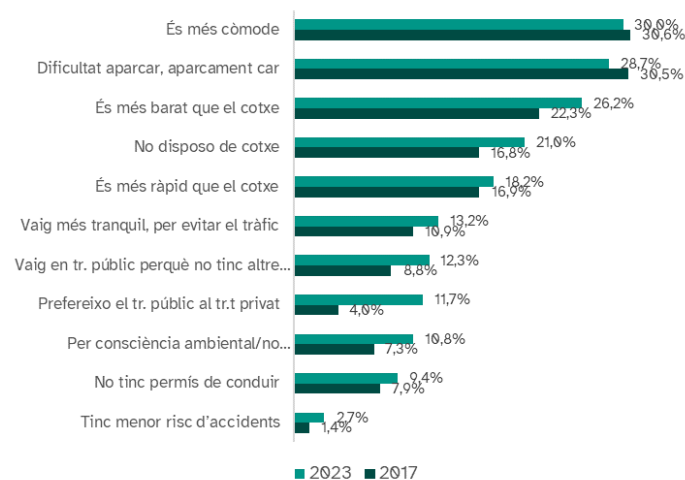
Mode de transport	Home		Dona		Total	
	Desplaçaments (milers)	%	Desplaçaments (milers)	%	Desplaçaments (milers)	%
Caminant	4.548,2	45,3%	5.348,1	52,3%	9.896,3	48,8%
Bicicleta	224,2	2,2%	83,7	0,8%	307,9	1,5%
Cadira de rodes o scooter	7,7	0,1%	18,9	0,1%
VMP (Patinet, segway o altres ginys)	91,4	0,9%	42,1	0,4%	133,5	0,7%
Total Mobilitat activa	4.875,0	48,6%	5.481,6	53,6%	10.356,5	51,1%
Autobús TMB	185,1	1,8%	444,3	4,3%	629,4	3,1%
Altres autobus	211,2	2,1%	365,6	3,6%	576,9	2,8%
Metro	466,5	4,7%	640,8	6,3%	1.107,3	5,5%
Altres ferroviaris (FGC, Rodalies Renfe, Tramvia)	374,9	3,7%	494,2	4,8%	869,1	4,3%
Resta transport públic	70,9	0,7%	72,3	0,7%	143,1	0,7%
Total Transport públic	1.308,6	13,0%	2.017,2	19,7%	3.325,8	16,4%
Cotxe	3.043,9	30,3%	2.508,0	24,5%	5.552,0	27,4%
Moto i ciclomotor	549,6	5,5%	210,7	2,1%	760,3	3,8%
Furgoneta, camió i resta privat	253,4	2,5%	14,4	0,1%	267,7	1,3%
Total Vehicle privat	3.846,9	38,4%	2.733,1	26,7%	6.580,0	32,5%
Total SIMMB	10.030,4	100%	10.231,8	100%	20.262,2	100%

Nota: Els modes cotxe, moto i ciclomotor contemplan les variants com a conductor i com a acompanyant.
Desplaçaments en milers.

La comodidad, la dificultad de aparcar y el menor coste del transporte público respecto al transporte privado son los motivos de uso más declarados

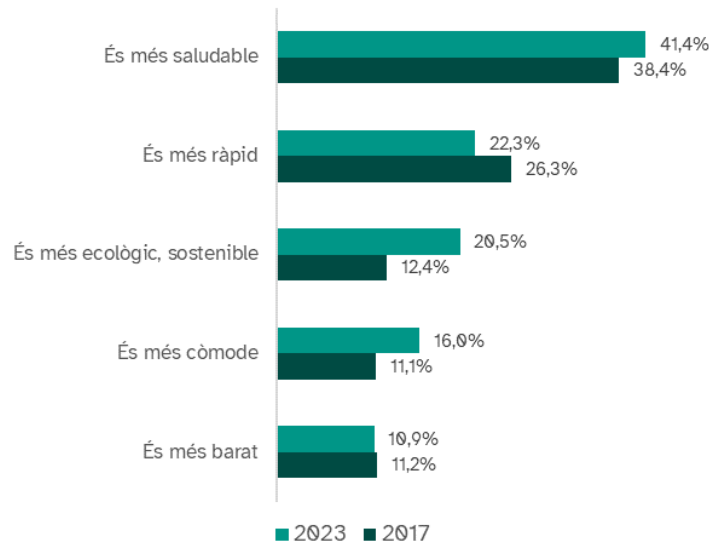
En la edición de 2023, se han pedido los motivos por los que la población se decanta por utilizar un medio u otro de transporte en su movilidad cotidiana. Los resultados, referidos al ámbito de la RMB (Región Metropolitana de Barcelona), se comparan con los del 2017.

Los **motivos de uso del transporte público** declarados entre las personas usuarias muestran, en general, unos valores similares a los de 2017 en lo que se refiere al orden de las respuestas más o menos declaradas, siendo la comodidad, la dificultad para aparcar y el precio los principales motivos de uso. Además, existen varios motivos que incrementan su peso respecto al 2017, en particular la preferencia por el transporte público respecto al vehículo privado.



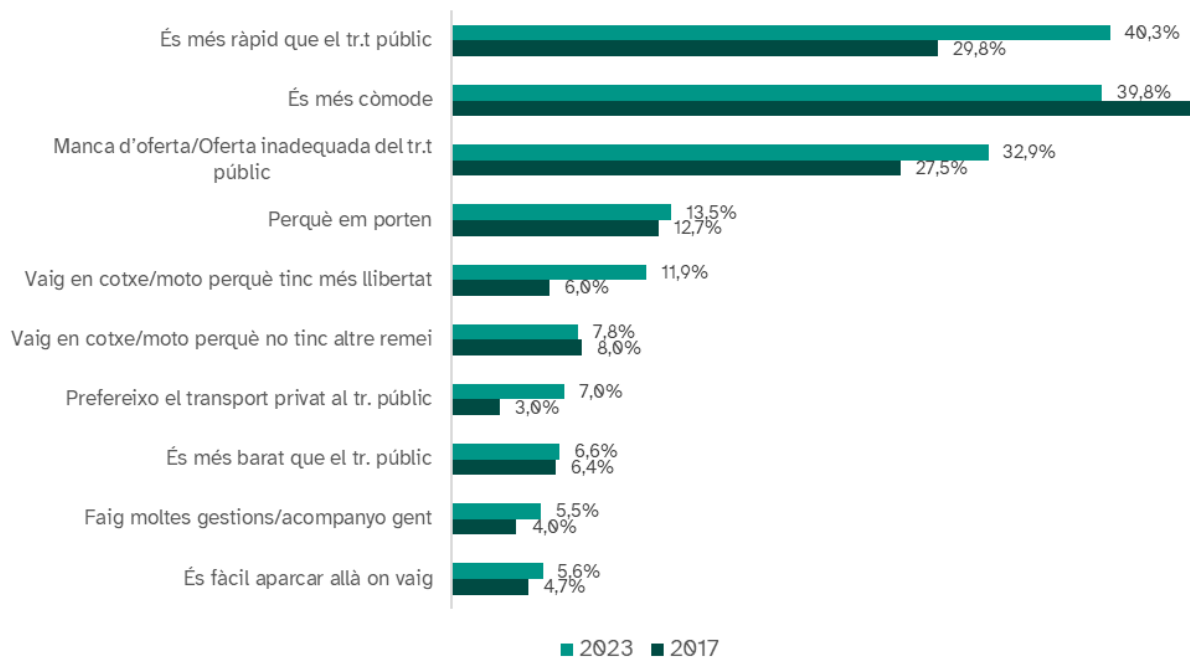
Motivos de uso del transporte público ámbito RMB. Comparativa 2017-2023. EMEF 2023.

El primer **motivo para utilizar la bicicleta** está relacionado con la salud y, por tanto, la bicicleta como modo de transporte es considerada como forma de llevar a cabo actividad física. Los motivos en segunda y tercera posición son la rapidez y sostenibilidad. Este tercer factor crece notablemente respecto al año 2017.



Motivos de uso de la bicicleta. Comparativa 2017-2023. EMEF 2023.

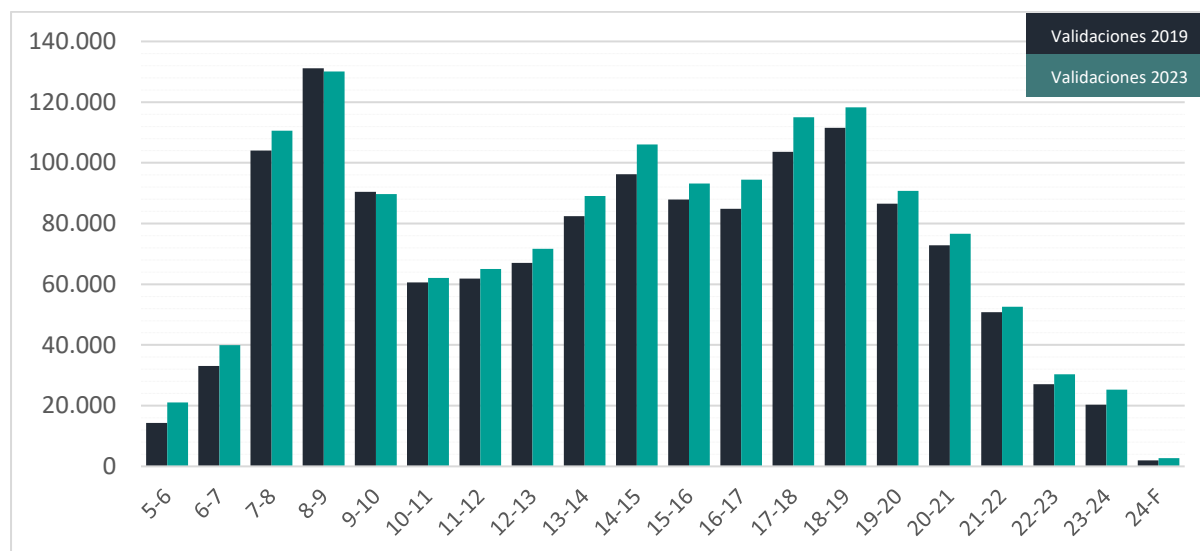
Las personas usuarias del transporte privado declaran que utilizan el transporte privado por su rapidez y comodidad frente al transporte público, tanto en 2023 como en 2017. Cabe destacar también que el tercer motivo de uso del transporte privado, relacionado con la falta de oferta u oferta inadecuada del transporte público, tiene valores superiores en 2023.



Motivos de uso del transporte privado. Comparativa 2017-2023. EMEF 2023.

Se desplaza la demanda en hora punta del transporte público

El aumento de demanda del transporte público se generaliza en todas las franjas horarias excepto en la considerada la hora punta, de 8:00 h a 10:00 h, momento en el que decrece ligeramente. Los incrementos más importantes se producen entre las 5:00 h y las 7:00 h de la mañana y también en la franja de la tarde, hecho que constata **un cierto desplazamiento horario de la demanda**.



Fuente: CGIT (Centro de Gestión e Información del Transporte).

La movilidad por motivos personales (41 %), la más elevada de los últimos cinco años

En el total de la SIMMB la movilidad personal **supera en dos veces y media la movilidad ocupacional** que se sitúa en 2023 en el 16,5 % y se convierte en la más baja de los últimos cinco años. Por su parte, la movilidad personal es el 41 % del total y representa **la más elevada de la serie**. Entre los motivos más destacados de estos desplazamientos encontramos **el acompañamiento y cuidado de las personas y las compras cotidianas**.

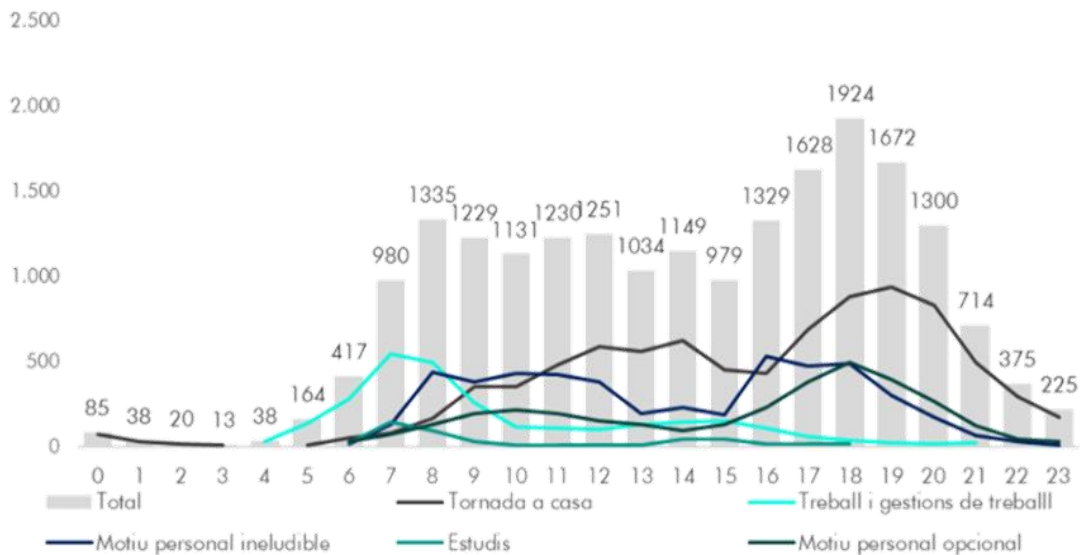
Motiu del desplaçament	2019		2020		2021		2022		2023	
	Desplaçaments (en milers)	%	Desplaçaments (en milers)	%	Desplaçaments (en milers)	%	Desplaçaments (en milers)	%	Desplaçaments (en milers)	%
Treball i gestions de treball	3.154,0	16,4%	2.430,5	14,5%	2.522,1	14,9%	2.883,7	15,0%	2.820,0	13,9%
Estudis	570,4	3,0%	338,6	2,0%	374,4	2,2%	473,8	2,5%	515,2	2,5%
Mobilitat ocupacional	3.724,4	19,3%	2.769,1	16,6%	2.896,5	17,1%	3.357,5	17,5%	3.335,2	16,5%
Compres quotidianes	1.757,0	9,1%	1.818,8	10,9%	1.538,9	9,1%	1.757,9	9,1%	1.968,1	9,7%
Compres no quotidianes	248,2	1,3%	282,1	1,7%	268,4	1,6%	329,8	1,7%	382,5	1,9%
Metge/Hospital	365,0	1,9%	302,4	1,8%	363,8	2,2%	395,7	2,1%	381,8	1,9%
Vista amic/familiar	554,2	2,9%	474,8	2,8%	452,1	2,7%	483,3	2,5%	538,9	2,7%
Acompanyar/tenir cura de persones	1.937,3	10,1%	1.651,2	9,9%	1.448,2	8,6%	1.748,6	9,1%	1.814,0	9,0%
Gestions personals	511,0	2,7%	499,9	3,0%	426,1	2,5%	549,0	2,9%	613,8	3,0%
Oci (espectacles,cinemes, restaurants, esports)	1.254,0	6,5%	641,5	3,8%	912,0	5,4%	1.353,0	7,0%	1.490,2	7,4%
Dinar/sopar/bar/restaurant (no oci)	164,5	0,9%	117,3	0,7%	122,9	0,7%	139,0	0,7%	155,1	0,8%
Sense destinació fixe/passejar	754,8	3,9%	928,0	5,6%	894,4	5,3%	885,2	4,6%	960,0	4,7%
D'altres desplaçaments	12,1	0,1%	--	--	8,6	0,1%	--	--	--	--
Mobilitat personal	7.558,0	39,2%	6.721,6	40,2%	6.429,4	38,0%	7.642,2	39,6%	8.364,4	41,0%
Tornada a casa o domicili	7.977,1	41,4%	7.229,6	43,2%	7.583,6	44,8%	8.212,6	42,7%	8.622,6	42,6%
Total SIMMB	19.259,5	100%	16.720,3	100%	16.909,5	100%	19.212,3	100%	20.262,2	100%

Desplaçaments en milers.

Fuente: EMEF 2023.

La movilidad general por la mañana es más uniforme en el tiempo que por la tarde, que tiene hora punta marcada de 17:00 h a 19:00 h coincidiendo con la vuelta a casa

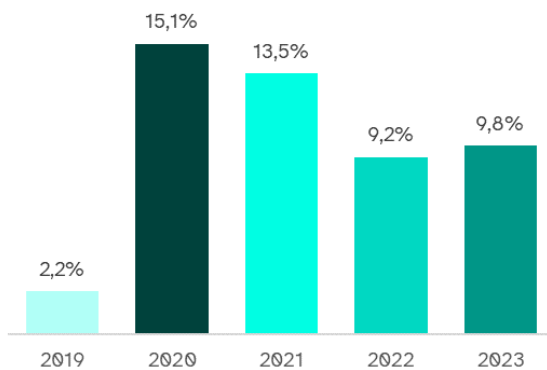
Si se analiza la distribución de la movilidad en las franjas horarias, la hora punta de la tarde (de 17:00 h a 20:00 h) acumula el 25,8 % de los desplazamientos, mientras que la hora punta de la mañana (de 8:00 h a 9:00 h) relacionada con motivos de trabajo y en menor medida de estudios representa el 6,6 %. De esta manera, se observa cómo **la movilidad resulta más constante durante la mañana**, mientras que **por la tarde acumula la mayor parte del peso en las horas punta** de regreso a casa. Por otra parte, la movilidad personal opcional que este año crece notablemente tiene una franja suave por la mañana y una más marcada de 17:00 h a 19:00 h.



Fuente: EMEF 2023.

El teletrabajo se estabiliza y la población que declara no salir de casa se reduce

En 2023 el teletrabajo se mantiene con cifras similares a las de 2022, alrededor del 9 %-10 % de las jornadas. Después de una tendencia a la baja entre 2021 y 2022 respecto al 2020, el teletrabajo se mantiene estable en 2023. El porcentaje de las personas que trabajan desde su casa crece hasta el 25 % entre las personas ocupadas y hasta el 36 % en el caso de las personas que trabajan en la ciudad de Barcelona.



Jornadas de teletrabajo entre personas activas ocupadas el día anterior a la encuesta. Fuente: EMEF 2023.



Salida y no salida el día anterior a la encuesta (%). Fuente: EMEF 2023.

Después de valores excepcionalmente altos entre los años 2020 y 2022, en 2023 el porcentaje de personas que declaran no salir de casa en día laborable se reduce y **vuelve a valores previos a la pandemia, con un 7,4 %**.

Impacto de bonificaciones en la demanda del transporte público

Las políticas de precios del transporte público marcadas por los descuentos que se aplican desde septiembre de 2022 han acelerado el crecimiento de la demanda en el transporte público durante 2023 y sigue aumentando con valores de **máximos históricos, que actualmente ya superan los 1.132 M de validaciones en los últimos 12 meses**.

En paralelo, los datos de la Encuesta de 2023 también confirman cambios de hábitos por parte de las personas usuarias: **umenta el uso de abonos como la T-jove o la T-usual en detrimento de la T-casual e incrementa la demanda de títulos propios de Renfe gratuitos desde otoño de 2022**.

Sin embargo, la mayoría de encuestados, alrededor del 65 %, declara que hace el mismo uso del transporte público, un 12,1 % lo utiliza más y sólo un 1 % ha empezado a utilizarlo gracias a los descuentos. Entre los que ya lo utilizaban, al menos un 14 % declara haber cambiado de título de transporte.

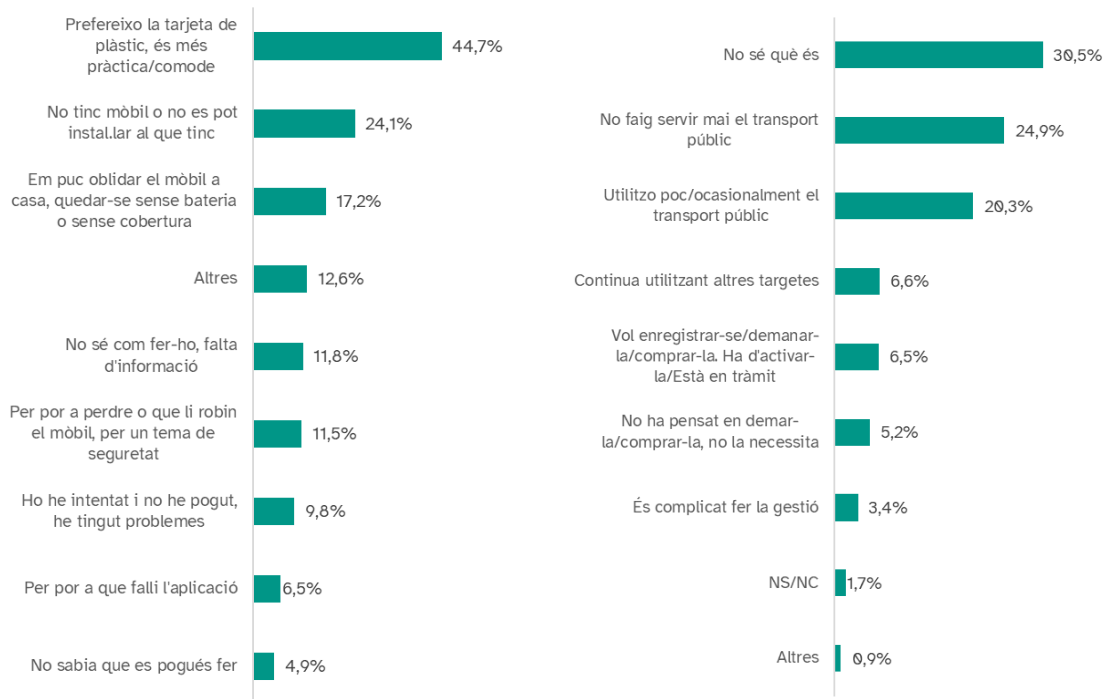
Alta satisfacción de la T-mobilitat

La satisfacción global de la T-mobilitat entre las personas usuarias es de un 9,1, en una escala de 0-10.

La mayoría de las personas que utilizaron la T-mobilitat (encuestados entre octubre y noviembre de 2023) la utilizan en la modalidad de tarjeta de plástico (81,6 %). Los tres motivos más mencionados por los que estas personas lo utilizan en este formato y no en el móvil son: la comodidad (44,7 %), el hecho de no disponer de móvil o no poder instalar la aplicación en el móvil actual (24,1 %) y la

precaución por un posible olvido o falta de batería del móvil (17,2 %). Su utilización respecto al total de títulos supera ya el 70 % y sigue aumentando.

Los **principales motivos por los que no se utiliza la T-mobilitat** son: el desconocimiento (30,5 %), no utilizar nunca o casi nunca el transporte público (25 %) y hacer un uso ocasional del transporte público (20 %).



Motivos para no usar la T-mobilitat en el móvil. Fuente: EMEF 2023.

Motivos para no utilizar la T-mobilitat en cualquier formato. EMEF 2023.

Encuesta de movilidad en día laborable

La EMEF es una estadística de periodicidad anual que se realiza desde el año 2003 a las personas de 16 y más años residentes en el ámbito de la ATM de Barcelona. A partir de los datos que proporciona, pueden analizarse los patrones de movilidad en función de las características de la población y de los diferentes territorios. Desde 2013 es considerada una estadística oficial, dando muestra de su rigor y fiabilidad por la calidad de la muestra y la metodología.

El trabajo de campo del EMEF 2023 se ha realizado en dos períodos: primavera y otoño.

Hay que considerar que el EMEF no recoge la movilidad de las personas que se desplazan por este ámbito pero que no son residentes (población flotante, turistas o visitantes). Asimismo, el EMEF recoge información de la movilidad en día laborable. Por tanto, no se obtiene información de la

movilidad en fines de semana ni días festivos. En este análisis tampoco se consideran los desplazamientos *in labore* de la población profesional, es decir, población en la que la acción de desplazarse es un elemento clave en su empleo (taxistas, mensajeros, transportistas, comerciales, técnicos, servicios de urgencias y emergencias, etc.).

Edición 2024

En estos momentos, **se ha acabado el trabajo de campo de la primera ola de la edición de EMEF 2024**. Los métodos de recogida de información son los mismos que en las últimas ediciones, con una previsión inicial de realizar 2.605 entrevistas *online* y 8.795 a través de llamadas telefónicas, lo que hace un total de 11.400 encuestas.

Datos en el nuevo Observatorio de la Movilidad de Cataluña

Esta encuesta la encontrará disponible en la web de [la ATM de Barcelona](#) y en el portal web del [Observatorio de la Movilidad de Cataluña \(OMC\)](#), la plataforma digital impulsada por la Generalitat que busca integrar en una única página web toda la información relacionada con la movilidad de Catalunya. Próximamente, también se publicarán los resultados por ámbitos: Barcelona, AMB y RMB.

Accede a la Encuesta directamente a través de este [enlace](#).

Área de Comunicación ATM | apalacin@atm.cat | +34 677 073 023

Comunicación Instituto Metròpoli | anna.oliva@institutmetropoli.cat | 34 634 614 066

