

La mobilitat a l'àrea de Barcelona supera els 20 milions de desplaçaments en dia feiner i dos de cada tres ja es fan amb modes sostenibles

- L'augment d'un 2,5% de la mobilitat activa (a peu, en bici o patinet) i del transport públic un 14,4%, ambdós respecte al 2022, situen aquests modes en conjunt com els majoritaris entre la ciutadania, fent perdre pes al vehicle privat, l'únic que no recupera xifres pre pandèmia.
- El teletreball es consolida al voltant del 9-10% i la mobilitat personal duplica a l'ocupacional.
- La satisfacció en l'ús de la T-mobilitat assoleix una valoració del 9,1.
- Són dades de l'Enquesta de mobilitat en dia feiner (EMEF) 2023, operació d'estadística oficial de referència impulsada per l'ATM i realitzada per l'Institut Metròpoli.

Barcelona 8 de juliol de 2024.- La mobilitat a l'àmbit de l'ATM de Barcelona bat rècord al 2023, superant els 20 milions de desplaçaments en un dia feiner, amb un increment del 5,5% respecte del 2022 i d'un 5,2% respecte dels valors pre pandèmia de 2019. Si bé, l'augment de la població resident n'és un factor explicatiu (+1,5%), la mobilitat per persona i dia també creix. Així, la mitjana de desplaçaments diaris per persona també arriba als 4,11, per sobre dels 3,96 del 2022 i dels 4,05 del 2019.

	2019	2020	2021	2022	2023	Variació 2023-2022		Variació 2023-2020		Variació 2023-2019	
						Absolutes	Relatives	Absolutes	Relatives	Absolutes	Relatives
Població de 16 anys i més	4.749.821	4.833.042	4.826.057	4.853.758	4.927.771	74.013	1,5%	94.729	2,0%	177.950	3,7%
Desplaçaments població general	19.259.471	16.720.255	16.909.491	19.212.260	20.262.244	1.049.984	5,5%	3.541.989	21,2%	1.002.773	5,2%
Mitjana desplaçaments diaris	4,05	3,46	3,50	3,96	4,11	0,15	3,9%	0,65	18,9%	0,06	1,4%

SIMMB (Sistema Integrat de Mobilitat Metropolitana de Barcelona), corresponent a l'àrea o demarcació de Barcelona.
Font: EMEF 2023.

Són dades de l'[Enquesta de mobilitat en dia feiner 2023](#), estadística oficial de l'ATM realitzada per l'Institut Metròpoli, des de fa 20 anys i considerat el principal referent per mesurar la mobilitat a l'àrea de Barcelona per la qualitat de la mostra (10.100 persones enquestades) i fiabilitat de resultats.

Una mobilitat cada vegada més sostenible

Seguint la tendència positiva dels darrers anys, **la mobilitat amb mitjans de transport sostenibles (a peu, en bicicleta, en patinet i en transport públic) són majoritaris** en dia feiner a l'àrea de Barcelona; assolint aquest 2023 el 67,5% de la quota modal amb 13,6 milions de desplaçaments diaris que demostren un camí de resultats positiu per assolir l'objectiu global de la mobilitat sostenible.

La mobilitat activa (caminant, bici i patinet o altres vehicles de mobilitat personal VMP) és majoritària, superant el 51%.

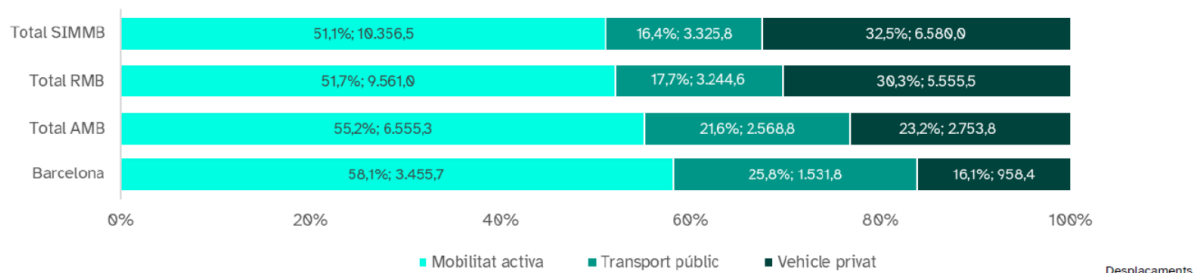
Respecte de l'any 2022, **el transport públic és el mitjà que més incrementa en termes absoluts amb un creixement del 14,4%**. En termes relatius, respecte al total de desplaçaments, encara se situa lleugerament per sota dels valors de 2019 (16,4% vs. 17,2%), tot i que, en nombre de validacions, l'ATM de Barcelona va registrar un augment del 3% el passat 2023 respecte al 2019 i supera ja els 1.100 milions de viatges anuals.

Per la seva banda, el vehicle privat es manté estable en termes absoluts, però en termes relatius redueix la seva proporció en el conjunt de la mobilitat, amb un 32,5%, **que representa la quota modal més baixa dels darrers cinc anys**. Mentre la moto supera lleugerament les xifres pre pandèmia, el seu conjunt amb el cotxe no assoleix valors de 2019 i aquest redueix en més mesura el seu ús.

Mitjà de transport	2019		2020		2021		2022		2023		Diferències 23-22		Diferències 23-19	
	Desplaçaments (en milers)	%	Desplaçaments (en milers)	%	Desplaçaments (en milers)	%	Desplaçaments (en milers)	%	Desplaçaments (en milers)	%	Desplaçaments (en milers)	%	Desplaçaments (en milers)	%
Mobilitat activa	9.002,8	46,7%	8.964,5	53,6%	8.288,5	49,0%	9.746,8	50,7%	10.356,5	51,1%	610	6,3%	1.354	15,0%
Transport públic	3.310,3	17,2%	1.901,1	11,4%	2.371,0	14,0%	2.902,7	15,1%	3.319,5	16,4%	417	14,4%	9	0,3%
Vehicle privat	6.946,4	36,1%	5.854,6	35,0%	6.250,1	37,0%	6.562,7	34,2%	6.586,2	32,5%	23	0,4%	-360	-5,2%
Total SI MMB*	19.259,5	100,0%	16.720,3	100,0%	16.909,5	100,0%	19.212,3	100,0%	20.262,2	100,0%	1.050	5,5%	1.003	5,2%

*Sistema Integrat de mobilitat Metropolitana de Barcelona
Mode de transport 2019-2023. Dades EMEF 2023.

A mesura que ens apropem a la ciutat de Barcelona, el transport públic i la mobilitat activa ocupen una quota modal més alta, mentre que a mesura que ens allunyem a les diferents corones territorials, l'ús del vehicle privat guanya pes.



Font: EMEF 2023.

Les dones fan més desplaçaments amb modes sostenibles que els homes

Les dones es desplacen en major proporció que els homes caminant (52,3% i 45,3%, respectivament) i en transport públic (19,7% enfront del 13,0%) amb especial diferència en el cas de l'autobús. En canvi, els homes ho fan en major mesura en vehicle privat (38,4% enfront del 26,7%).

Entre els diferents modes de transport públic, el metro segueix sent el que més quota modal té, superant el 40%.

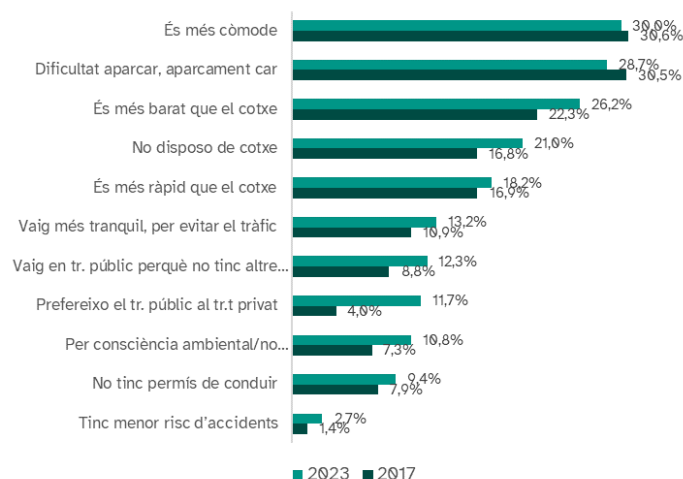
Mode de transport	Home		Dona		Total	
	Desplaçaments (milers)	%	Desplaçaments (milers)	%	Desplaçaments (milers)	%
Caminant	4.548,2	45,3%	5.348,1	52,3%	9.896,3	48,8%
Bicicleta	224,2	2,2%	83,7	0,8%	307,9	1,5%
Cadira de rodes o scooter	7,7	0,1%	18,9	0,1%
VMP (Patinet, segway o altres ginys)	91,4	0,9%	42,1	0,4%	133,5	0,7%
Total Mobilitat activa	4.875,0	48,6%	5.481,6	53,6%	10.356,5	51,1%
Autobús TMB	185,1	1,8%	444,3	4,3%	629,4	3,1%
Altres autobus	211,2	2,1%	365,6	3,6%	576,9	2,8%
Metro	466,5	4,7%	640,8	6,3%	1.107,3	5,5%
Altres ferroviaris (FGC, Rodalies Renfe, Tramvia)	374,9	3,7%	494,2	4,8%	869,1	4,3%
Resta transport públic	70,9	0,7%	72,3	0,7%	143,1	0,7%
Total Transport públic	1.308,6	13,0%	2.017,2	19,7%	3.325,8	16,4%
Cotxe	3.043,9	30,3%	2.508,0	24,5%	5.552,0	27,4%
Moto i ciclomotor	549,6	5,5%	210,7	2,1%	760,3	3,8%
Furgoneta, camió i resta privat	253,4	2,5%	14,4	0,1%	267,7	1,3%
Total Vehicle privat	3.846,9	38,4%	2.733,1	26,7%	6.580,0	32,5%
Total SIMMB	10.030,4	100%	10.231,8	100%	20.262,2	100%

Nota: Els modes cotxe, moto i ciclomotor contempnen les variants com a conductor i com a acompanyant.
Desplaçaments en milers.

La comoditat, la dificultat d'aparcar i el cost menor del transport públic respecte del transport privat són els motius d'ús més declarats

En l'edició del 2023, s'han demanat els motius pels quals la població es decanta per utilitzar un mitjà o altre de transport en la seva mobilitat quotidiana. Els resultats, referits a l'àmbit de l'RMB (Regió Metropolitana de Barcelona), es comparen amb els de l'any 2017.

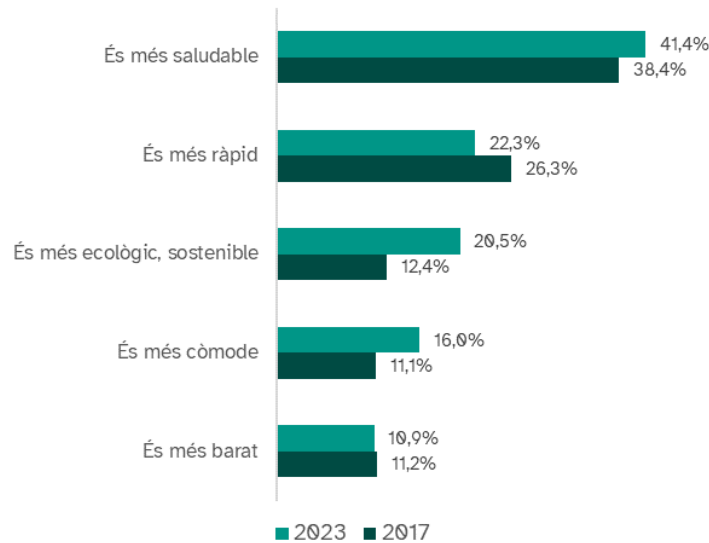
Els **motius d'ús del transport públic** declarats entre les persones usuàries mostren, en general, uns valors similars als del 2017 pel que fa a l'ordre de les respostes més o menys declarades, sent la comoditat, la dificultat per aparcar i el preu els principals motius d'ús. A més, hi ha diversos motius que incrementen el seu pes respecte del 2017, en particular, la preferència pel transport públic respecte del vehicle privat.



Motius d'ús del transport públic àmbit RMB. Comparativa 2017-2023. EMEF 2023.

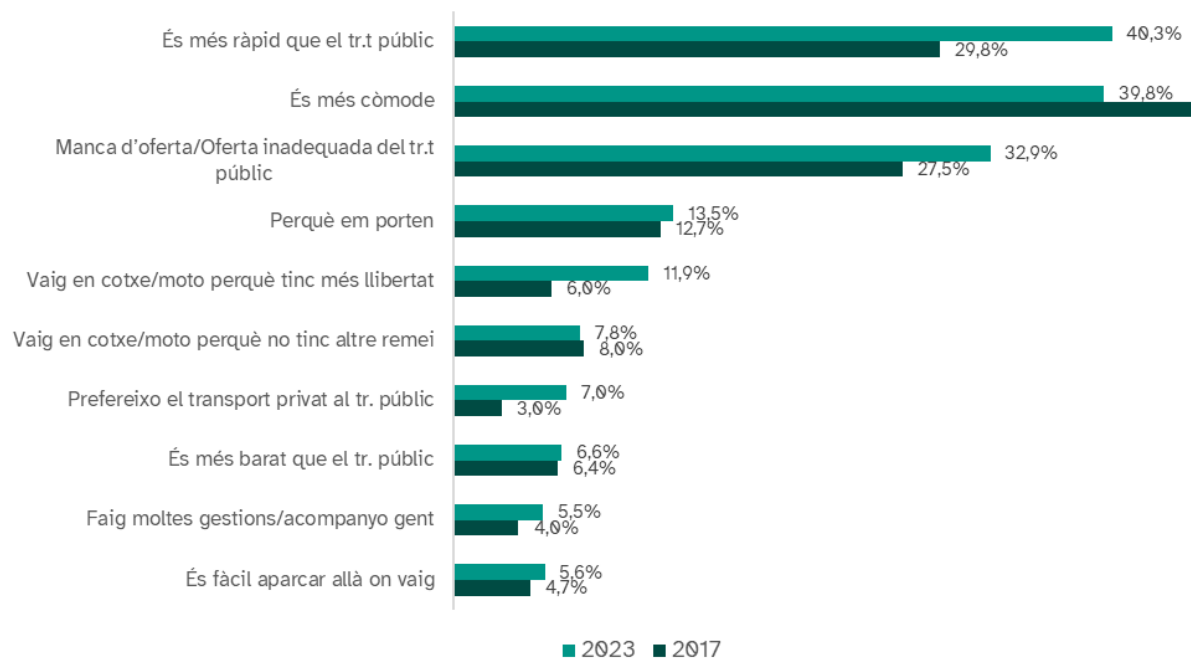
El primer **motiu per utilitzar a la bicicleta** està relacionat amb la salut i, per tant, la bicicleta com a mode de transport és considerada com a forma de dur a terme activitat física. Els motius en segona i

tercera posició són la rapidesa i la sostenibilitat. Aquest tercer factor creix notablement respecte l'any 2017.



Motius d'ús de la bicicleta. Comparativa 2017-2023. EMEF 2023.

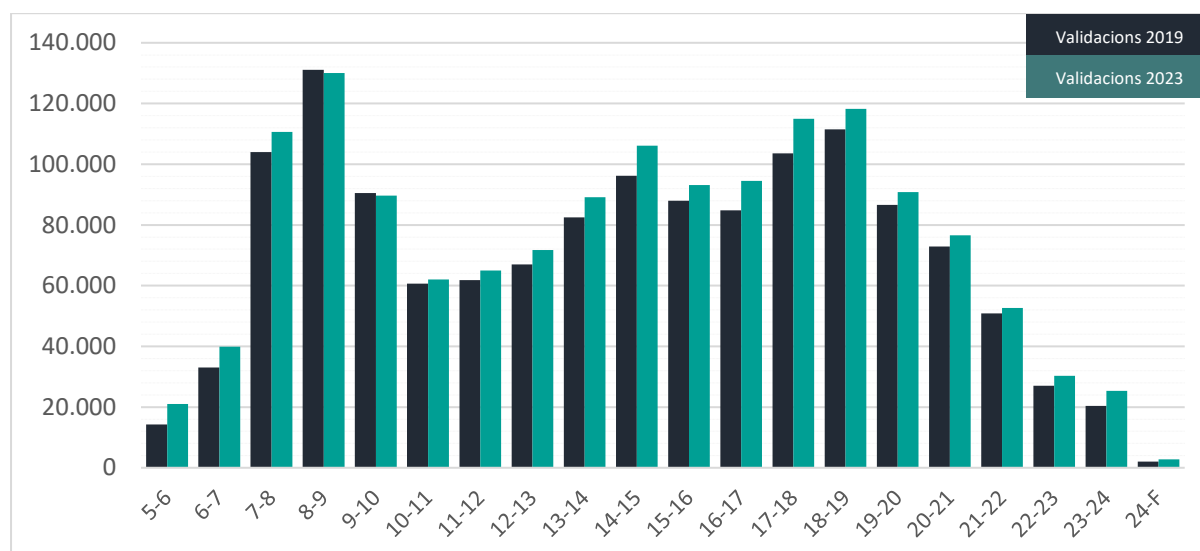
Les persones usuàries del transport privat declaren que utilitzen el transport privat per la seva rapidesa i comoditat enfront del transport públic, tant al 2023 com al 2017. Destacar també que el tercer motiu d'ús del transport privat, relacionat amb la manca d'oferta o oferta inadequada del transport públic, té valors superiors el 2023.



Motius d'ús del transport privat. Comparativa 2017-2023. EMEF 2023.

Es desplaça la demanda en hora punta del transport públic

L'augment de demanda del transport públic es generalitza en totes les franges horàries excepte en la considerada l' hora punta, de 8 h a 10 h, on decreix lleugerament. Els increments més importants es produeixen entre les 5 i les 7 h del matí i també a la franja de la tarda, fet que constata **un cert desplaçament horari de la demanda**.



Font: CGIT (Centre de Gestió i Informació del Transport).

La mobilitat per motius personals (41%), la més elevada dels darrers cinc anys

En el total de la SIMMB la mobilitat personal **supera en dues vegades i mitja la mobilitat ocupacional** que se situa al 16,5% l'any 2023 i esdevé la més baixa dels darrers cinc anys. Per la seva part, la mobilitat personal és el 41% del total i representa **la més elevada de la sèrie**. Entre els motius més destacats d'aquests desplaçaments trobem **l'acompanyament i cura de les persones i les compres quotidianes**.

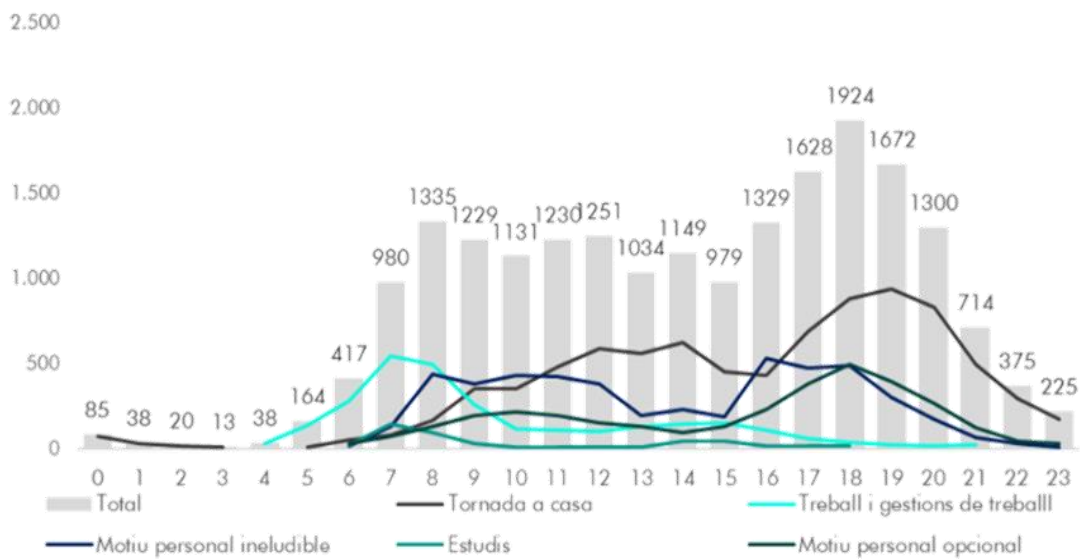
Motiu del desplaçament	2019		2020		2021		2022		2023	
	Desplaçaments (en milers)	%	Desplaçaments (en milers)	%	Desplaçaments (en milers)	%	Desplaçaments (en milers)	%	Desplaçaments (en milers)	%
Treball i gestions de treball	3.154,0	16,4%	2.430,5	14,5%	2.522,1	14,9%	2.883,7	15,0%	2.820,0	13,9%
Estudis	570,4	3,0%	338,6	2,0%	374,4	2,2%	473,8	2,5%	515,2	2,5%
Mobilitat ocupacional	3.724,4	19,3%	2.769,1	16,6%	2.896,5	17,1%	3.357,5	17,5%	3.335,2	16,5%
Compres quotidianes	1.757,0	9,1%	1.616,6	10,9%	1.538,9	9,1%	1.757,9	9,1%	1.968,1	9,7%
Compres no quotidianes	248,2	1,3%	282,1	1,7%	268,4	1,6%	329,8	1,7%	382,5	1,9%
Metge/Hospital	365,0	1,9%	302,4	1,8%	363,8	2,2%	395,7	2,1%	381,8	1,9%
Visita amic/familiar	554,2	2,9%	474,8	2,8%	452,1	2,7%	483,3	2,5%	538,9	2,7%
Acompanyar/tenir cura de persones	1.937,3	10,1%	1.651,2	9,9%	1.448,2	8,6%	1.748,6	9,1%	1.814,0	9,0%
Gestions personals	511,0	2,7%	499,9	3,0%	420,1	2,5%	549,0	2,9%	613,8	3,0%
Oci (espectacles,cinemes, restaurants, esports)	1.254,0	6,5%	641,5	3,8%	912,0	5,4%	1.353,0	7,0%	1.490,2	7,4%
Dinar/sopar/bar/restaurant (no oci)	164,5	0,9%	117,3	0,7%	122,9	0,7%	139,0	0,7%	155,1	0,8%
Sense destinació fixe/passejar	754,8	3,9%	928,0	5,6%	894,4	5,3%	885,2	4,6%	960,0	4,7%
D'altres desplaçaments	12,1	0,1%	--	--	8,6	0,1%	--	--	--	--
Mobilitat personal	7.558,0	39,2%	6.721,6	40,2%	6.429,4	38,0%	7.642,2	39,8%	8.304,4	41,0%
Tornada a casa o domicili	7.977,1	41,4%	7.229,6	43,2%	7.583,6	44,8%	8.212,6	42,7%	8.622,6	42,6%
Total SIMMB	19.259,5	100%	16.720,3	100%	16.909,5	100%	19.212,3	100%	20.262,2	100%

Desplaçaments en milers.

Font: EMEF 2023.

La mobilitat general al matí és més uniforme en el temps que a la tarda, que té hora punta marcada de 17h a 19h coincidint amb la tornada a casa

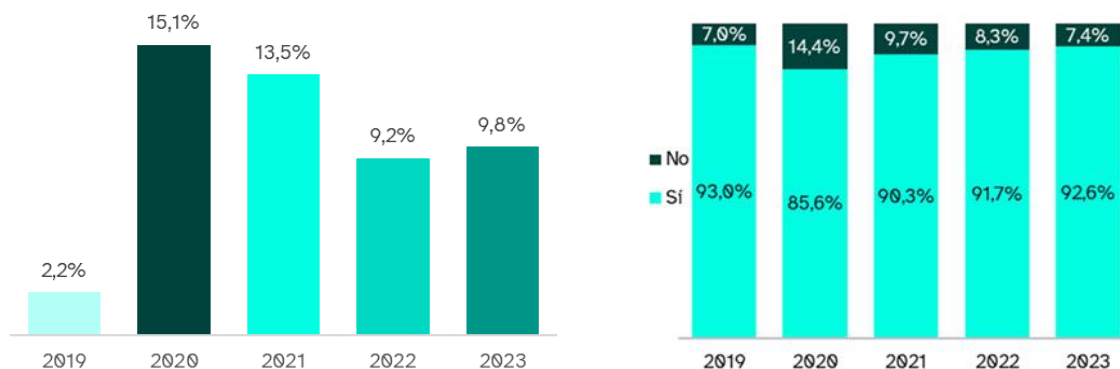
Si s'analitza la distribució de la mobilitat en les franges horàries, l'hora punta de la tarda (de 17h a 20h) acumula el 25,8% dels desplaçaments, mentre que l'hora punta del matí (de 8h a 9h) relacionada amb motius de feina i en menor mesura d'estudis representa el 6,6%. D'aquesta manera, s'observa com **la mobilitat resulta més constant durant el matí**, mentre que **a la tarda acumula la major part del pes en les hores punta** de tornada a casa. D'altra banda, la mobilitat personal opcional que enguany creix notablement, té una franja suau al matí, i una més marcada de 17h a 19 h.



Font: EMEF 2023.

El teletreball s'estabilitza i la població que declara no sortir de casa es redueix

L'any 2023 el teletreball es manté amb xifres semblants a les del 2022, al voltant del 9%-10% de les jornades. Després d'una tendència a la baixa entre el 2021 i 2022 respecte del 2020, el teletreball es manté estable el 2023. El percentatge de la gent que treballa des de casa creix fins al 25% entre les persones ocupades i fins al 36% en el cas de la gent que treballa a la ciutat de Barcelona.



Jornades de teletreball entre persones actives ocupades el dia anterior a l'enquesta. Font: EMEF 2023.

Sortida i no sortida el dia anterior a l'enquesta (%).
Font: EMEF 2023.

Després de valors excepcionalment alts entre els anys 2020 i 2022, l'any 2023 el percentatge de persones que declaren no sortir de casa en dia feiner es redueix i **torna a valors previs a la pandèmia, amb un 7,4%.**

Impacte de bonificacions a la demanda del transport públic

Les polítiques de preus del transport públic marcades pels descomptes que s'apliquen des del setembre de 2022 han accelerat el creixement de la demanda al transport públic durant el 2023 i que segueix augmentant amb valors de **màxims històrics, que actualment ja superen els 1.132 M de validacions els últims 12 mesos.**

En paral·lel, les dades de l'Enquesta de 2023 també confirmen canvis d'hàbits per part de les persones usuàries: **augmenta l'ús d'abonaments com la T-jove o la T-usual en detriment de la T-casual i incrementa la demanda de títols propis de Renfe gratuïts des de la tardor de 2022.**

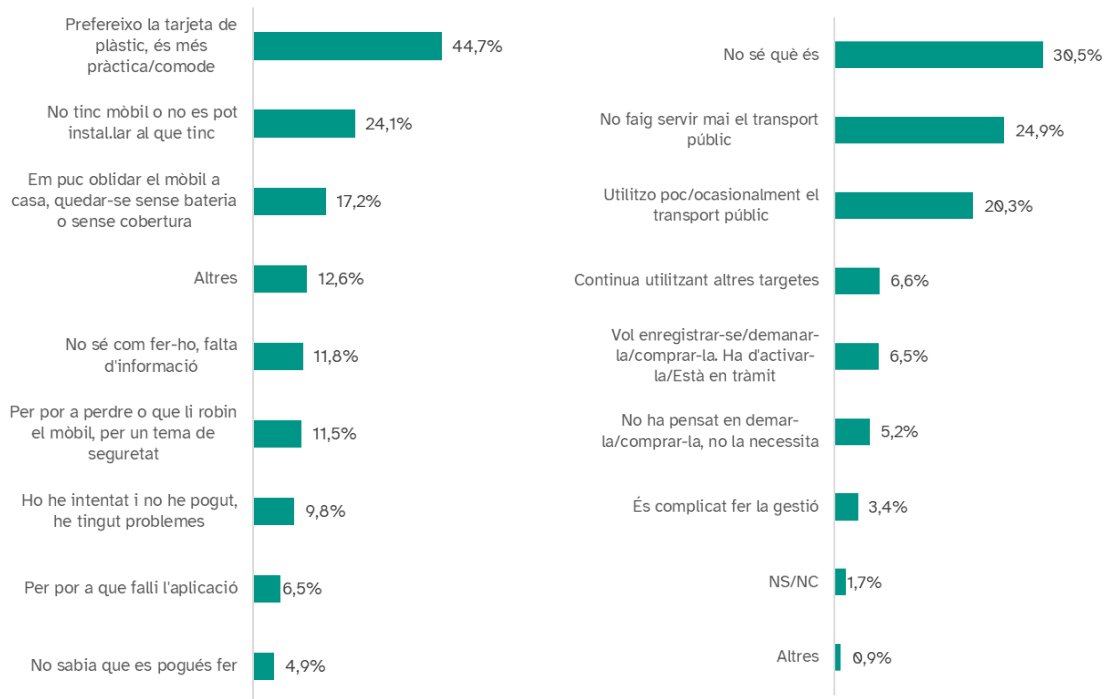
Tot i així, la majoria d'enquestats, al voltant del 65%, declaren que fan el mateix ús del transport públic, un 12,1% l'utilitza més i només un 1% l'ha començat a utilitzar gràcies als descomptes. Entre els que ja l'utilitzaven, almenys un 14% d'ells declara haver canviat de títol de transport.

Alta satisfacció de la T-mobilitat

La satisfacció global de la T-mobilitat entre les persones usuàries és d'un 9,1, en una escala de 0-10.

La majoria de les persones que van utilitzar la T-mobilitat (enquestats entre octubre i novembre de 2023) la utilitzen en la modalitat de targeta de plàstic (81,6%). Els tres motius més mencionats pels quals aquestes persones l'utilitzen en aquest format i no al mòbil són: la comoditat (44,7%), el fet de no disposar de mòbil o no poder instal·lar l'aplicació al mòbil actual (24,1%) i precaució per un possible oblit o manca de bateria del mòbil (17,2%). La seva utilització respecte del total de títols supera ja el 70 % i continua augmentant.

Els **principals motius pels quals no s'utilitza la T-mobilitat** són: el desconeixement (30,5%), el fet de no utilitzar mai o quasi mai el transport públic (25%) i fer un ús ocasional del transport públic (20%).



Motius per no usar la T-Mobilitat al mòbil. Font: EMEF 2023.

Motius per no usar la T-Mobilitat en qualsevol format. EMEF 2023.

Enquesta de mobilitat en dia feiner

L'EMEF és una estadística de periodicitat anual que es fa des de l'any 2003 a les persones de 16 i més anys residents a l'àmbit de l'ATM de Barcelona. A partir de les dades que proporciona, es poden analitzar els patrons de mobilitat en funció de les característiques de la població i dels diferents territoris. Des del 2013 és considerada una estadística oficial, donant mostra del seu rigor i fiabilitat per la qualitat de la mostra i la metodologia.

El treball de camp de l'EMEF 2023 s'ha fet en dos períodes: primavera i tardor.

Cal considerar que l'EMEF no recull la mobilitat de les persones que es desplacen per aquest àmbit, però que no en són residents (població flotant, turistes o visitants). Així mateix, l'EMEF recull informació de la mobilitat en dia feiner, per tant, no s'obté informació de la mobilitat en caps de setmana ni dies festius. En aquesta anàlisi tampoc es consideren els desplaçaments *in labore* de la població professional, és a dir, població en què l'acció de desplaçar-se és un element clau en la seva ocupació (taxistes, missatgers, transportistes, comercials, tècnics, serveis d'urgències i emergències, etc.).

Edició 2024

En aquests moments, **s'ha acabat el treball de camp de la primera onada de l'edició de EMEF 2024**. Els mètodes de recollida d'informació són els mateixos que les darreres edicions, amb una previsió inicial de fer 2.605 entrevistes en línia i 8.795 a través de trucades telefòniques, el que fa un total d'11.400 enquestes.

Dades al nou Observatori de la Mobilitat de Catalunya

Aquesta enquesta la trobareu disponible al web de [l'ATM de Barcelona](#) i al portal web de [l'Observatori de la Mobilitat de Catalunya \(OMC\)](#), la plataforma digital impulsada per la Generalitat que busca integrar en una única pàgina web tota la informació relacionada amb la mobilitat de Catalunya. Properament, també es publicaran els resultats per àmbits, Barcelona, AMB i RMB.

Accedeix a l'Enquesta directament a través d'aquest [enllaç](#).

Àrea de Comunicació ATM | apalacin@atm.cat | +34 677 073 023

Comunicació Institut Metropolità | anna.oliva@institutmetropoli.cat | + 34 634 614 066