

Informe relatiu a l'Estudi d'avaluació de la mobilitat generada de la Modificació Puntual del PGM entorn del Canal de la Infanta / Ronda de Dalt. Cornellà de Llobregat

Municipi de Cornellà de Llobregat
Comarca del Baix Llobregat
Promotor: Ajuntament de Cornellà de
Llobregat
Redactor de l'EAMG: INTRA

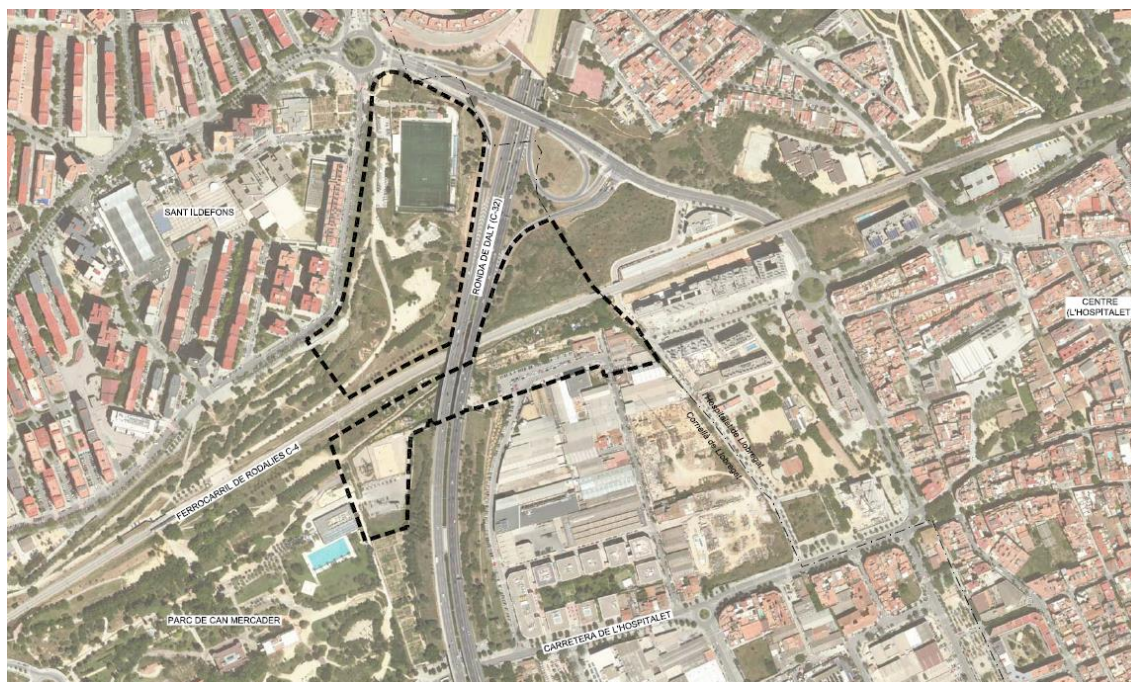
En compliment de l'article 18.3 de la llei de la mobilitat i del Decret 344/2006 de regulació dels estudis de la mobilitat generada s'emet el següent informe relatiu a l'Estudi d'avaluació de la mobilitat generada de la Modificació Puntual del PGM entorn del Canal de la Infanta / Ronda de Dalt. Cornellà de Llobregat.

1. Antecedents

L'àmbit de la modificació puntual del PGM és discontinu i el conformen diferents sòls privats i públics situats a banda i banda de la Ronda de Dalt i del Ferrocarril a l'extrem nord-est del municipi de Cornellà de Llobregat.

La superfície de l'àmbit és de 97.647 m². D'aquests, el Pla General Metropolità en qualifica 97.039 m² de sistemes i 608 m² de zona industrial (clau 22a). Els principals objectius d'aquesta modificació puntual són:

- Potenciar el Canal de la Infanta com a connector (Recuperar la traça del Canal de la Infanta com a eix verd entre el centre urbà de Cornellà, fer un nou itinerari de mobilitat sostenible que faciliti a les bicicletes i vianants l'accés a les estacions de rodalies de Cornellà i l'Hospitalet, i la possible reobertura de l'estació de Sant Ildefons, ordenar l'accés al complex esportiu de Can Mercader i resoldre les recollides d'aigües de l'àmbit).
- Millorar la porta nord al polígon Solanes (ordenar la vora del polígon Solanes en continuïtat amb l'ARE de la Remunta de l'Hospitalet, donar continuïtat a la vialitat dels dos municipis i introduir nous usos que promoguin l'activitat social i residencial, augmentant el nombre d'habitatges protegits i, en especial, en règim de lloguer, a la banda nord del polígon Solanes).
- Ordenar l'equipament i l'espai lliure públic (ordenar l'equipament i l'espai lliure públic, completar l'ordenació d'equipaments en continuïtat amb els equipaments existents, ajustar les qualificacions dels sistemes públics al destí actual i qualificar d'espai lliure públic l'equipament situat al nord del ferrocarril).



2. Objecte

L'informe té per objecte comprovar l'adequació de l'Estudi d'avaluació de la mobilitat generada de la *Modificació Puntual del PGM entorn del Canal de la Infanta / Ronda de Dalt. Cornellà de Llobregat*, als continguts de la Llei de la mobilitat, i s'aplicaran com a criteris els establerts en el Decret 344/2006, de regulació dels estudis d'avaluació de la mobilitat generada.

El desenvolupament d'aquesta modificació suposarà un increment de la mobilitat vinculat a:

- 312 habitatges (25.000 m² de sostre) en continuïtat amb els edificis de l'ARE de la Remunta de l'Hospitalet situats a l'av. de Josep Tarradellas i Joan.
- 1.216 m² de sostre destinat a indústria, que dona enfront de la Rambla Solanes i al carrer que connecta l'av. Josep Tarradellas i Joan de l'Hospitalet.
- 8.200 m² de sòl d'equipaments destinat a serveis annexos al camp de futbol i a l'aparcament del parc de Can Mercader. "Batlle i Roig" estima un sostre d'entre 1.000 i 2.000 m² i, de cara a treballar amb les puntes de mobilitat, s'estimarà la hipòtesi de 2.000 m².
- 3.841 m² de zona verda.

3. Estimació de la demanda de mobilitat generada

L'estudi calcula la incidència de la nova mobilitat generada a partir de les ràtios que dicta el Decret 344/2006, de 19 de setembre, de regulació dels estudis d'avaluació de la mobilitat generada pels usos d'habitatge (7 viatges/habitatge) i equipaments (20 viatges/100m² de sostre) i verd urbà i ús industrial (5 viatges/100 m² de sòl).

Amb tots aquests criteris, l'estudi considera aquest àmbit generarà **2.837 nous desplaçaments diaris**, distribuïts tal com es mostra a la següent taula:

Usos	Àrea (m ²)	Sostre edificable (m ²)	Nre. Habitatges o llits hotel	Viatges generats habitatge	Viatges generats (m ²) (Decret)	Total viatges generats (EAMG)
residencial			312,00	2.184		2.184
industrial		1.216,00			61	61
equip. esportiu	8.200,00	2.000,00			400	400
zona verda	3.841,00				192	192
TOTAL	97.647,00	3.216,00			2.837	2.837

Des de l'equip redactor del present informe s'accepta les ràtios de mobilitat considerades.

Recomanació 1.

Es recomana que a banda d'especificar quin serà l'increment de mobilitat respecte al planejament vigent, també es faci l'avaluació de quin serà aquest increment respecte als usos actuals existents.

L'EAMG fa una proposta d'evolució horària de la mobilitat generada segons els usos, diferenciant entrades i sortides.

L'EAMG fa una proposta de repartiment modal inspirada en la distribució modal dels desplaçaments de Cornellà de Llobregat de l'any 2011 (inclosa en el PMUS) i en el PMUS de l'Hospitalet de Llobregat (de 2016). Segons això, el repartiment modal proposat és:

Repartiment modal proposat	A PEU - BICICLETA	TRANSPORT PÚBLIC	VEHICLE PRIVAT
% quota modal	51,3%	24,3%	24,4%
Viatges / dia de màxima demanda	1.455	689	693

Des de l'equip redactor del present informe s'accepta la informació facilitada.

4. Mobilitat en vehicle privat

L'EAMG descriu la xarxa viària interurbana que connecta amb aquest àmbit (autovia A-2, carretera C-245, Ronda de Dalt) i la xarxa viària de proximitat (av. Maresme, av. Josep Tarradellas, crta. del Prat, av. República Argentina, av. de Salvador Allende, c/ Antonio de los Ríos Rosas, av. de la Fama, crta. de l'Hospitalet, av. dels Alps, av. de St. Ildefons, av. de Ramon Frontera i rambla de Solanes). També destaca l'obertura prevista de l'Av. Josep Tarradellas entorn del Canal de la Infanta. Aquesta actuació permetrà disposar d'un nou accés directe al Polígon Industrial Solanes des de la Ronda de Dalt, a través de la sortida del barri de St. Ildefons.

Es representa sobre plànol aquesta vialitat i s'adjunta arxiu fotogràfic.

La informació referent a la demanda es basa en els aforaments de trànsit del PMUS de Cornellà de Llobregat i de l'Hospitalet de Llobregat, complementats amb aforaments automàtics 2016 i 2020: continguts a "l'Estudi de Trànsit de l'impacte de les millores de la xarxa viària de l'àmbit Silici – Rosselló de Cornellà de Llobregat (2021)". Amb aquesta informació es construeix el mapa de demanda del trànsit rodat de l'entorn.

Amb relació a l'aparcament s'indica que entorn de l'àmbit de la modificació puntual de planejament, hi ha oferta d'aparcament lliure a la via pública i s'adjunta imatges que ho il·lustren.

Recomanació 2.

Es recomana aportar informació referent a la demanda actual amb relació a l'aparcament.

5. Xarxa de transport públic

L'EAMG descriu l'oferta de transport públic disponible propera de l'àmbit d'estudi. A menys de 500 m es pot accedir a les estacions de metro Can Boixeres (L5) i Sant Ildefons (L5), a 11 línies d'autobús de la xarxa d'autobusos interurbans (902a, 95, L10, L11, L46, L52, L74, 75, L82, L85, M12), a 2 línies d'autobús nocturn (N13, N15) i a 1 parada de taxi. Per altra banda, a 750-900 m també s'accedeix a l'estació de Renfe de l'Hospitalet de Llobregat (R1, RG1, R3, R4 i R12) i a l'estació de metro Rbla. Just Oliveras (L1).

Es mostra sobre plànol l'oferta existent i s'aporta informació referent als recorreguts, freqüència de pas en dia laborable i festiu, horari de funcionament i imatges relacionades.

Des de l'equip redactor del present informe s'accepta la informació facilitada.

6. Mobilitat a peu i en bicicleta

L'EAMG indica que les condicions d'accessibilitat entorn del sector resulten òptimes en la major part dels casos, i permeten una bona connectivitat cap a l'oferta de transport públic propera. A més, la reordenació prevista del c. Antonio de los Ríos Rosas, haurà de disposar de voreres i passos de vianants adaptats, complint amb la normativa vigent d'accessibilitat (l'estudi cita l'Orde VIV/561/2010, si bé cal puntualitzar que aquesta es troba en bona part derogada per l'Orde TMA/851/2021). Es proposarà a la vegada ampliar el carril bici de l'Av. Josep Tarradellas a través del c. Antonio de los Ríos Rosas, fins a connectar amb el carrer Isaac Albéniz.

Les principals mancances es detecten al c. Antonio de los Ríos Rosas (manca de passos de vianants i trams de vorera estrets), c. d'Isaac Albéniz i al carrer d'accés a l'aparcament del camp de futbol de la UE. Sant Ildefons (manca de voreres i d'enllumenat).

Es mostra sobre plànol l'àmbit de la modificació puntual, les principals característiques de la xarxa per a vianants, així com imatges que il·lustren l'estat de la xarxa per a vianants.

Pel que fa a la mobilitat en bicicleta, es descriu i representa gràficament la xarxa existent, la qual està formada pels carrils bici de l'av. Josep Tarradellas, de la ctra. de l'Hospitalet, i els itineraris amb prioritat per a bicicletes (bona part del barri de Sant Ildefons) que enllaça amb aquestes vies pedalables. En general es tracta de carrils bici estrets (1 m per carril).

El pendent dels itineraris no supera el 8%, i també es descriu els aparcaments per a bicicletes a la via pública i a les estacions del servei de Bicibox properes.

Es mostra sobre plànol l'àmbit de la modificació puntual, les principals característiques de la xarxa pedalable, així com imatges que il·lustren l'estat d'aquesta xarxa.

7. Incidència de la mobilitat generada

L'EAMG calcula la mobilitat la distribució horària per a cadascun dels modes de transport. En concret en hora punta preveu:

- 10 desplaçaments en motocicleta i 38 en cotxe (tenint en compte els factors d'ocupació dels vehicles).
- 65 desplaçaments en transport públic, principalment en metro (36) i en menor mesura en bus (16) i ferrocarril (13)
- 130 desplaçaments a peu i 11 en bicicleta.

En el cas del vehicle privat es mostra una assignació del trànsit previst segons la distribució geogràfica i els itineraris d'entrada i de sortida, i es confronta amb la demanda actual i els nivells de servei, conclouent que la seva incidència serà baixa.

Pel que fa al transport públic, l'EAMG indica que s'ha analitzat l'ocupació de les expedicions dels autobusos de l'eix de la ctra. de l'Hospitalet que donen cobertura a l'àmbit d'estudi i es constata que, en horari punta de migdia (14-15h) de dia feiner, les expedicions funcionen lluny del nivell de saturació (entorn del 30%) i per tant es disposa de prou capacitat per absorbir la nova demanda prevista.

Finalment, en relació a la mobilitat activa, s'indica que les xarxes actuals resulten suficients, si bé serà necessari, d'una banda resoldre les deficiències d'accessibilitat al llarg del carrer d'Isaac Albéniz i al carrer d'accés a l'aparcament del camp de futbol de la UE. Sant Ildefons, i de l'altra ampliar el carril bici de l'av. Josep Tarradellas (al llarg de 150 m), a través del c. Antonio de los Ríos Rosas, fins a connectar amb el carrer Isaac Albéniz-

Des de l'equip redactor del present informe accepta la informació facilitada.

8. Estimació de la demanda d'aparcament

Pel que fa a les places d'aparcament a reservar fora de calçada, el Decret 344/2006 estableix l'obligació de reservar places fora de la via pública destinades a aparcament per a bicicletes en tots els usos, i per a turismes i motocicletes en cas d'ús residencial, d'estacions de ferrocarril i d'autobusos interurbans.

L'EAMG analitza la demanda màxima d'aparcament previst, segons els valors del repartiment modal i la demanda prevista. Segons aquesta informació les necessitats

d'aparcament seria de 8 turismes, 2 motocicletes i 3 bicis estacionades simultàniament (sense incloure la demanda d'aparcament vinculat a l'habitatge).

Per altra banda, l'EAMG calcula la dotació d'aparcament de bicicletes, turismes situada fora de la via pública necessària segons el Decret: segons la qual pertocarien 696 places per a bicicletes, 312 per a turismes i 156 per a motocicletes.

Finalment, també cita la normativa del PGM relativa a l'aparcament, i indica que no és objecte del planejament acotar la xifra de places d'aparcament tenint en compte que les activitats encara estan per definir, si bé a priori utilitza els valors del Decret 344.

En la següent taula hi ha el dimensionament de l'aparcament segons les ràtios previstes pel Decret 344/2006, i entre parèntesis els valors adoptats en l'EAMG:

Usos	Àrea (m ²)	Sostre edificable (m ²)	Nre. Habitatges o llits hotel	Total aparcaments bicicleta	Total aparcaments turisme	Total aparcaments motocicleta
residencial			312,00	624 (624)	312	156
industrial		1.216,00		13 (13)		
equip. esp.	8.200,00	2.000,00		20 (20)		
zona verda	3.841,00			39 (39)		
TOTAL	97.647,00	3.216,00		696 (696)	312 (312)	156 (156)

Recomanació 3.

A banda d'indicar que es donarà compliment a la normativa vigent referent a la dotació d'aparcament, es recomana que l'EAMG faci una proposta d'aparcament segons la qual es doni compliment a les ràtios del Decret 344, i a la vegada no se sobredimensioni la dotació d'aparcament per a turismes i motocicletes, ajustant-la la demanda prevista.

L'EAMG també cita que caldrà donar compliment a la dotació de punts de recàrrega elèctrica previstos en la normativa vigent i també en relació a la reserva de places per a PMR.

Recomanació 4.

Es recomana donar compliment a les reserves de dotació de punts de recàrrega elèctrica previstos al Pla metropolità de mobilitat urbana (PMMU) 2019-2024 (valors més restrictius).

9. Distribució Urbana de Mercaderies

Segons el Decret 344/2006 no es requereix la necessitat de reservar un espai per a la càrrega i descàrrega, tenint en compte els usos previstos.

10. Mesures correctores

L'EAMG preveu l'aplicació de les següents mesures correctores vinculades a la present modificació de planejament (a banda de la dotació d'aparcament prevista):

- Obertura i reurbanització del carrer Antonio de los Ríos Rosas caldrà que compleixi amb les exigències d'accessibilitat vigent.

- Nous passos de vianants del c. Antonio de los Ríos Rosas (4 passos i 8 guals).
- Ampliar el carril bici de l'Av. Josep Tarradellas (150 m) a través del c. Antonio de los Ríos Rosas, fins a connectar amb el carrer Isaac Albéniz.
- Noves voreres i enllumenat públic als vials d'accés als serveis annexos a l'aparcament de Can Mercader i del camp de futbol de Sant Ildefons.
- Difusió de l'oferta de transport públic.

Recomanació 5.

Es recomana estudiar la implementació d'una estació del servei de Bicibox, en un àmbit de màxima mobilitat dins del sector.

Per altra banda, també es recomana de millorar les condicions dels itineraris per a bicicletes per l'interior del sector (zones verdes) en relació a la seva senyalització, enllumenat i condicions de seguretat.

11. Mobilitat i gènere

L'EAMG fa una anàlisi de la mobilitat i gènere segons les dades de l'EMEF de 2020 (volum de desplaçaments, anàlisi segons motiu, mode de transport, fluxos de mobilitat, edat...).

Des de l'equip de redacció del present informe es considera vàlida la informació aportada.

Recomanació 6.

Es recomana aplicar mesures complementàries en clau de gènere, per exemple en la senyalització dels itineraris o que en el desenvolupament de la modificació puntual s'apliqui els criteris de la Guia pràctica per a la integració de la perspectiva de gènere als plans i projectes de la ciutat de Barcelona.

12. Avaluació de la incidència de la mobilitat sobre la contaminació atmosfèrica

La disposició addicional quarta del Decret 344/2006 estableix que els estudis d'avaluació de la mobilitat generada de planejament urbanístic o d'implantacions singulars declarats pel govern com a zona de Protecció especial de l'ambient atmosfèric (com és el cas de Cornellà de Llobregat) han d'incorporar les dades necessàries per avaluar la incidència de la mobilitat sobre la contaminació atmosfèrica.

L'EAMG fa una caracterització del consum de combustible dels vehicles i les emissions derivades de la mobilitat generada segons l'eina AMBIMOB-U, segons la qual les emissions anuals vinculades al desenvolupament d'aquesta modificació de planejament seran d'1,18 tones de NOx i 0,18 tones de partícules.

Recomanació 7.

Es recomana aplicar mesures complementàries en clau d'incidència de la mobilitat sobre la contaminació atmosfèrica.

13. Finançament de les càrregues derivades de la mobilitat generada

L'EAMG quantifica el finançament de les mesures correctores previstes al document, que es valora en 180.000 €.

14. Conclusions

L'estudi d'avaluació de la mobilitat generada de la *Modificació Puntual del PGM entorn del Canal de la Infanta / Ronda de Dalt. Cornellà de Llobregat* compta amb els elements necessaris per aconseguir una mobilitat sostenible, d'acord amb els principis de la Llei de la Mobilitat 9/2003 i del propi Decret 344/2006, per la qual cosa s'emet informe **favorable**.

Les diferents **recomanacions** que se citen en aquest informe, s'hauran de tenir en compte en la redacció dels corresponents projectes constructius o en les mesures de gestió que correspongui.

D'acord amb el que prescriu l'article 18.4 de la llei, si els projectes no segueixen les determinacions de l'estudi, ho han de justificar.

Vistiplau

Xavier Sanyer Matías
Cap del Servei de Mobilitat

Lluís Alegre Valls
Director de l'Àrea de
Mobilitat