

17. Cerdanyola del Vallès

17.1 La mobilitat dels residents a Cerdanyola del Vallès

Les dades que s'utilitzen en la present anàlisi fan referència a la població resident a Cerdanyola del Vallès de 4 i més anys.

El nombre total de desplaçaments setmanals realitzats per la població resident a Cerdanyola del Vallès és de 1.207.124, un promig diari de 190.860 desplaçaments en un dia feiner (3,45 desplaçaments per persona al dia) i 126.412 en dissabte i festiu (2,28 desplaçaments per persona al dia).

Taula 241: Promig de desplaçaments segons dia

	Promig dia feiner	Promig dissabte i festiu	Total setmanal
Desplaçaments	190.860	126.412	1.207.124
Promig desplaçaments/persona	3,45	2,28	21,79

Existeix una part de la població que es caracteritza per no realitzar cap desplaçament (població no mòbil), que en un dia feiner representa el 7,0% de la població i en dissabte i festiu augmenta fins el 26,3%.

Taula 242: Distribució de la població general segons tipus de mobilitat

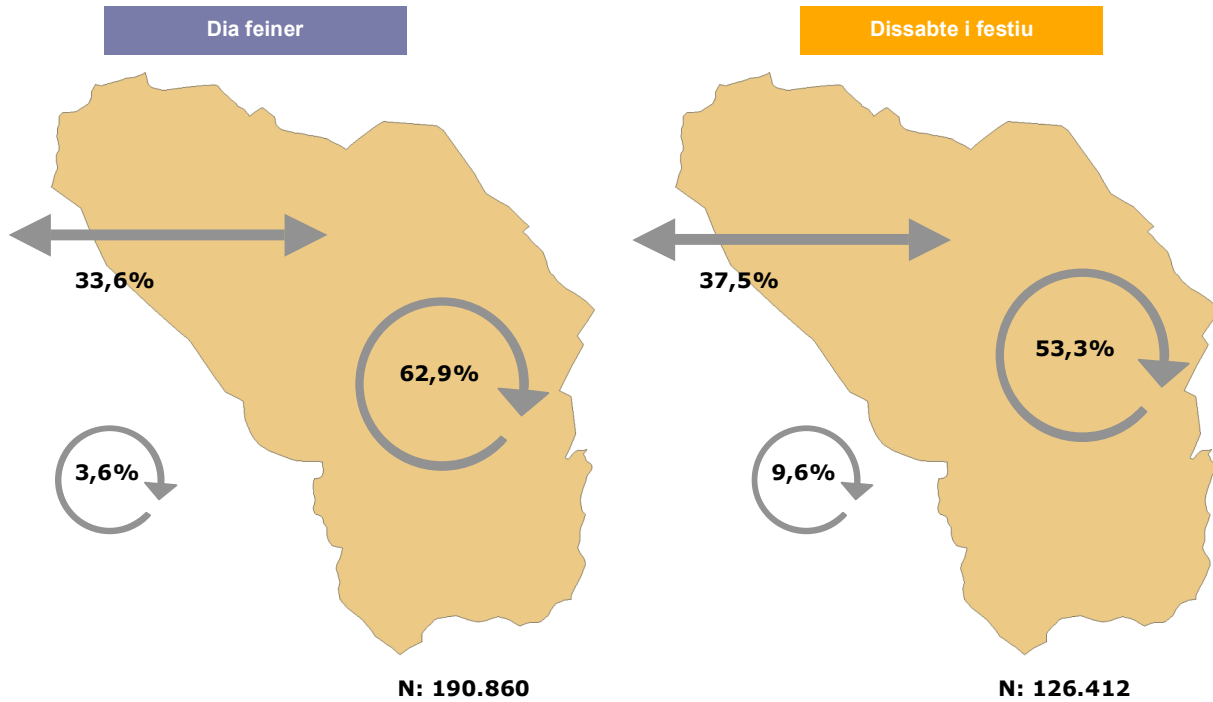
Població	Dia feiner		Dissabte i festiu	
	N	%	N	%
Mòbil	51.500	93,0%	40.815	73,7%
No mòbil	3.892	7,0%	14.577	26,3%
Total	55.392	100,0%	55.392	100,0%

Segons l'origen i la destinació dels desplaçaments aquests poden ser classificats en tres grans grups:

- Desplaçaments interns: fluxos realitzats dins del propi municipi.
- Desplaçaments de connexió: fluxos realitzats entre el municipi i l'exterior.
- Desplaçaments externs: fluxos realitzats fora del municipi estudiat.

Dels 190.860 desplaçaments realitzats en un dia feiner pels residents a Cerdanyola del Vallès el 62,9% es realitzen dintre del municipi, un 33,6% són de connexió i un 3,6% són externs. En dissabte i festiu, decreix la proporció de desplaçaments interns (53,3%) a favor dels desplaçaments de connexió i externs: 37,5% i 9,6% respectivament.

Gràfic 161: Distribució dels desplaçaments dels residents a Cerdanyola del Vallès



S'especifiquen les comarques i els municipis que tenen una mostra representativa

En analitzar els desplaçaments de connexió en dia feiner, s'observa com les principals relacions dels residents a Cerdanyola del Vallès amb l'exterior es donen amb la ciutat de Barcelona (33,9% dels desplaçaments). La pròpia comarca, el Vallès Occidental, també reté un nombre elevat de desplaçament (51,4%), especialment els municipis de Sant Cugat del Vallès i Sabadell, que atrauen el 12,7% i l'11,0% dels desplaçaments dels residents a Cerdanyola del Vallès. La altres comarques de la RMB només atrauen un 9,0% dels desplaçaments realitzats pels residents en aquest municipi i les destinacions de fora de la RMB un 2,6%.

Taula 243: Principals destinacions dels desplaçaments de connexió dels residents a Cerdanyola del Vallès (Dia feiner)

L'anàlisi en dissabte i festiu de les destinacions dels residents a Cerdanyola del Vallès s'ha omès, ja que la submostra d'aquests desplaçaments de connexió no supera el llindar de significació estadística

Destinacions	Dia feiner	
	Desplaçaments	%
Barcelona	10.923	33,9%
Resta del Barcelonès	987	3,1%
Sant Cugat del Vallès	4.084	12,7%
Sabadell	3.532	11,0%
Ripollet	2.886	9,0%
Barberà del Vallès	1.126	3,5%
Resta del Vallès Occidental	4.918	15,3%
Resta de la RMB	2.903	9,0%
Fora RMB	836	2,6%
Total	32.195	100,0%

Motiu de desplaçament

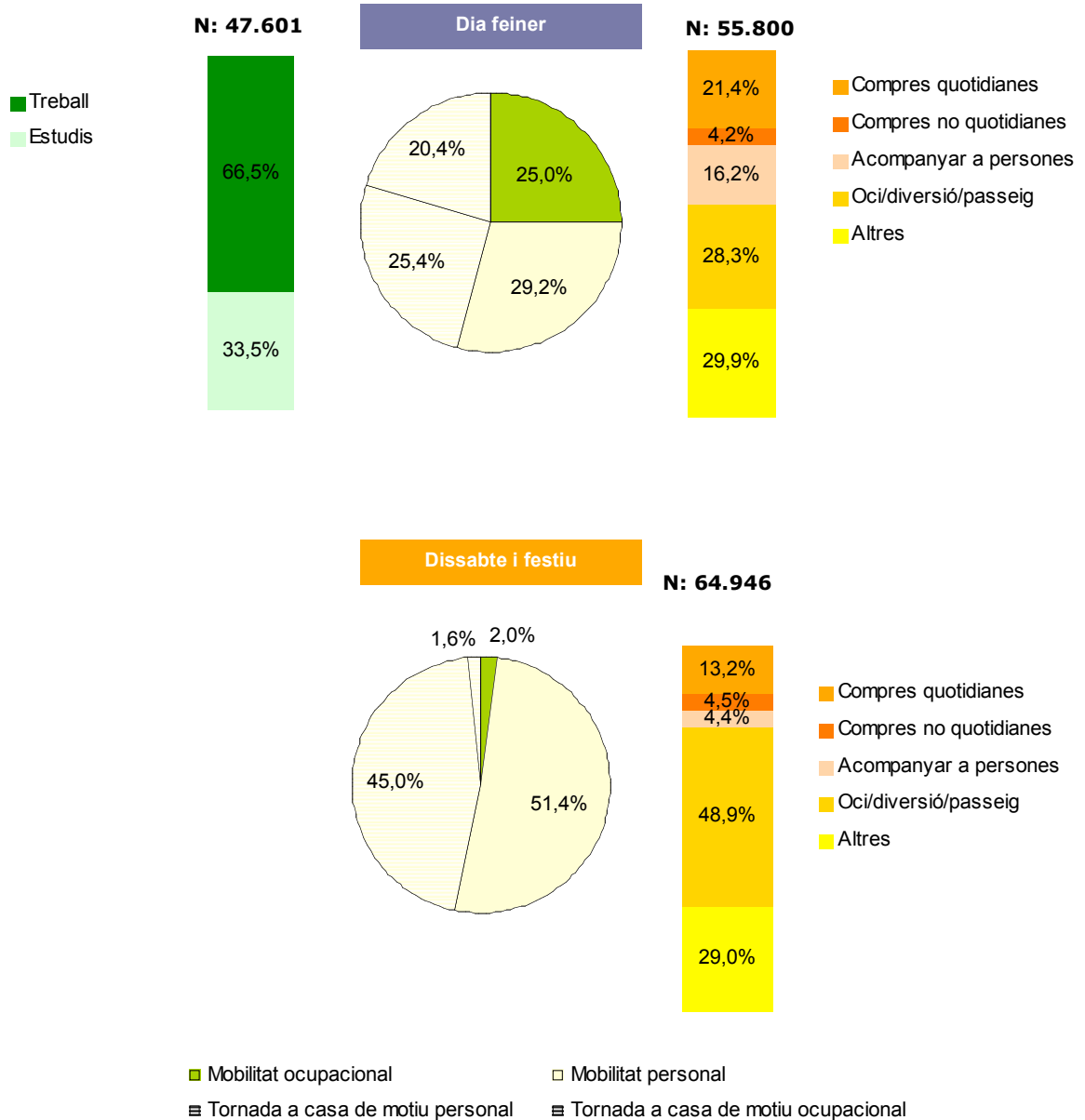
Dels 190.860 desplaçaments que els residents a Cerdanyola del Vallès realitzen en un dia feiner un 29,2% corresponen a la mobilitat personal, un 25,0% a l'ocupacional i el 45,8% restant als desplaçaments de retorn a casa (25,4% des d'un motiu personal i un 20,4% des d'un ocupacional). Dins de la mobilitat ocupacional la generada per motius de treball és la majoritària. En la mobilitat personal, els desplaçaments per motius d'oci, diversió i passeig són els que tenen major pes (28,3%), seguit de les compres quotidianes (21,4%). També cal destacar l'elevada proporció de desplaçaments generats per altres motius personals (29,9%), entre els que destaquen la visita a familiars i amics (11,4%) i les gestions personals (8,4%).

En dissabte i festiu la situació és molt diferent, ja que la mobilitat ocupacional es redueix fins el 2,0% en benefici de la mobilitat personal que representa més de la meitat dels desplaçaments (51,4%). Entre aquest tipus de desplaçaments, gairebé la meitat corresponen a desplaçaments per motius d'oci, diversió i passeig. Tot i tenir un menor pes que en dia feiner, els desplaçaments generats per realitzar compres quotidianes també representen una part important de la mobilitat de dissabte i festiu (el 13,2% del total de desplaçaments per motius personals).

Com es pot observar, les tornades a casa es distribueixen d'acord amb el motiu de desplaçament al qual van associades, i el fet que no

tinguin valors iguals mostra que no tots els desplaçaments són pendulars.

Gràfic 162: Distribució dels desplaçaments segons motiu

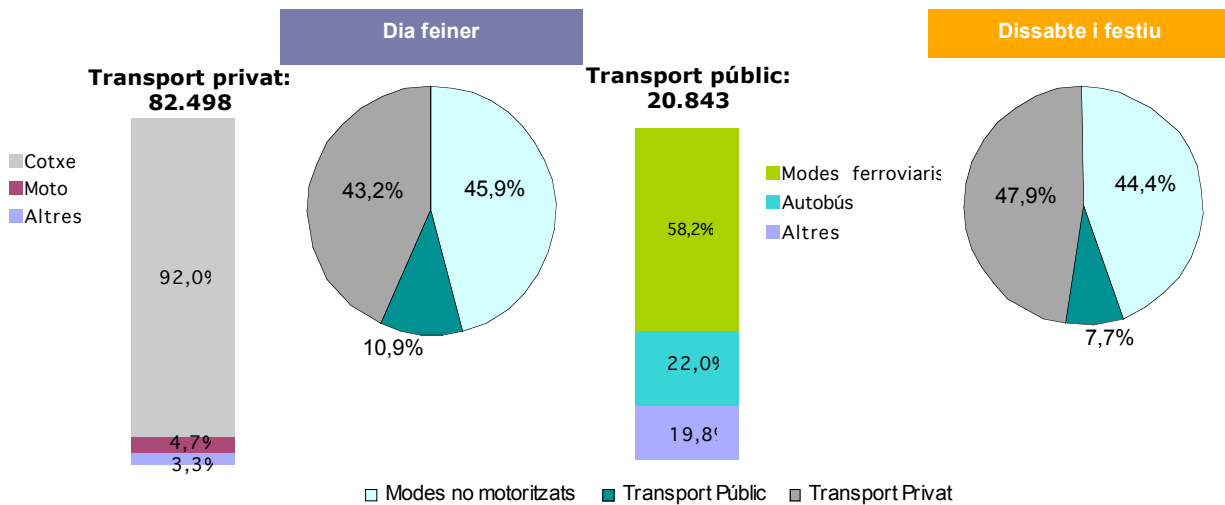


Mode de transport

En l'anàlisi de la distribució modal, s'observa com en dia feiner els modes no motoritzats (45,9%), junt amb el transport privat (43,2%) són els que presenten una major proporció d'ús, mentre que el transport públic és el mode amb una menor quota de mercat (10,9%). Entre els desplaçaments en transport públic destaca l'ús dels modes ferroviaris (58,2%).

En dissabte i festiu, la proporció d'ús del transport privat augmenta (47,9%), situant-se per sobre dels modes no motoritzats (44,4%). Contràriament, la proporció d'ús del transport públic decreix respecte un dia feiner (passa del 10,9% al 7,7%).

Gràfic 163: Distribució dels desplaçaments segons mode de transport



Multimodalitat

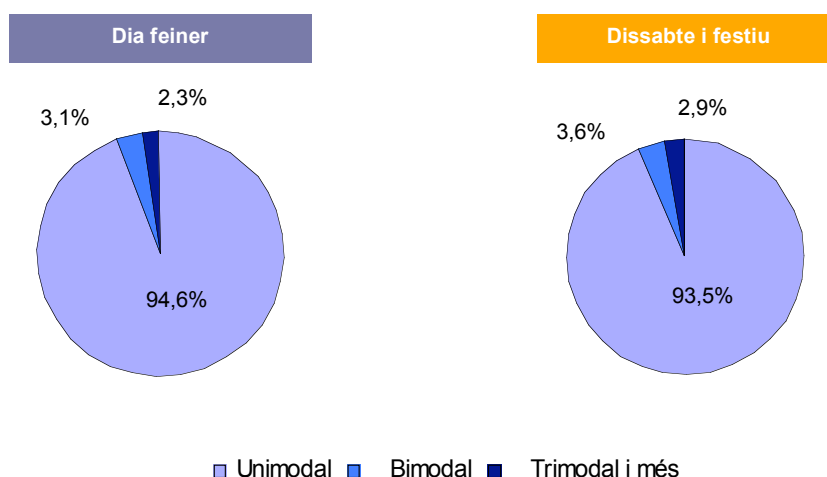
- Desplaçaments unimodals: quan s'utilitza només un mode de transport.

- Desplaçaments multimodals: quan s'utilitza més d'un mode de transport.

Un desplaçament pot estar constituït per més d'una etapa, cadascuna de les quals es pot dur a terme amb modes de transport diferents.

Del total de desplaçaments realitzats per la població resident a Cerdanyola del Vallès en dia feiner, el 94,6% són unimodals i el 5,4% restant, multimodals. En dissabte i festiu, la multimodalitat dels residents a Cerdanyola del Vallès augmenta lleugerament (6,5%).

Gràfic 164: Distribució dels desplaçaments segons l'ús de cadenes modals



La taula següent mostra les diferències en el grau de multimodalitat dels tres grans modes de transport. Mitjançant la ràtio etapes/desplaçaments, s'observa com el transport públic és el que presenta una major multimodalitat, especialment en dissabte i festiu (1,55 etapes per desplaçament). La multimodalitat del transport privat és gairebé inexistent tant en un dia feiner com en dissabte i festiu.

Taula 244: Ràtio etapes/desplaçaments segons mode de transport

Modes de transport		Dia feiner	Dissabte i Festiu
Modes no motoritzats	Etapes	98.850	63.056
	Desplaçaments	87.519	56.146
	Ràtio etapes/desplaçaments	1,13	1,12
Transport públic	Etapes	24.284	15.121
	Desplaçaments	20.843	9.725
	Ràtio etapes/desplaçaments	1,17	1,55
Transport privat	Etapes	83.352	60.541
	Desplaçaments	82.498	60.541
	Ràtio etapes/desplaçaments	1,01	1,00
Total	Etapes	206.486	138.719
	Desplaçaments	190.860	126.412
	Ràtio etapes/desplaçaments	1,08	1,10

Mobilitat i temps

Una altra dimensió que s'estudia de la mobilitat dels residents a Cerdanyola del Vallès és la temporal: la distribució horària i la durada mitjana dels desplaçaments.

La distribució horària mostrada en aquest apartat fa referència a l'hora d'inici dels desplaçaments

Pel que fa a la distribució horària, s'observa que la mobilitat en dia feiner presenta tres períodes punta o moments de màxima concentració dels desplaçaments, relacionats bàsicament, amb les hores d'entrada i de sortida del lloc de treball o d'estudi. La primera hora punta es concentra entre les 8 i les 9 hores, quan es realitzen més de 18.000 desplaçaments (el 9,5% del total); la segona entre les 13 i les 15 hores (25.036 desplaçaments, el 13,1% del total) i la darrera franja horària de major concentració de desplaçaments es produeix a la tarda, entre les 17 i les 20 hores, quan es fan més de 50.000 desplaçaments, el 26,7%.

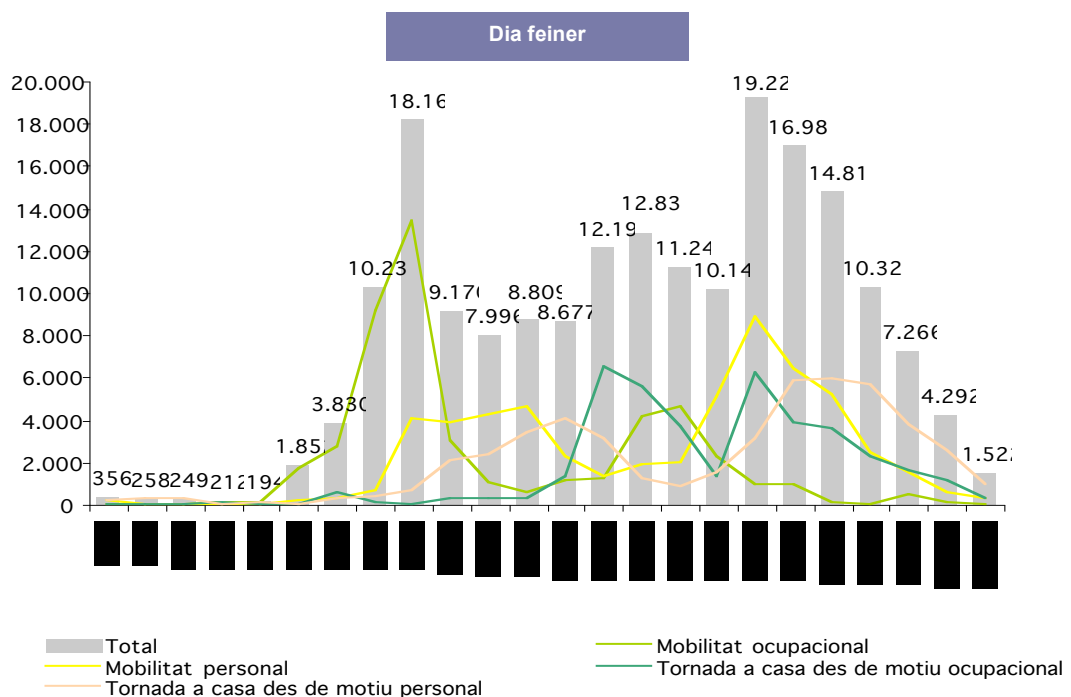
La distribució horària dels desplaçaments en dia feiner està molt condicionada per la mobilitat ocupacional. Si ens centrem només en aquest tipus de desplaçaments, s'observa com gairebé la meitat (47,4%) tenen lloc entre les 7 i les 9 hores del matí, mentre que la segona punta horària, relacionada amb l'entrada a la feina en horari partit, té lloc entre les 14 i les 16 hores (18,5%).

La mobilitat per motius personals presenta una distribució horària diferent i, en general, menys rígida. S'observen dues franges horàries de major intensitat d'aquest tipus de desplaçaments: les hores centrals del matí (entre les 8 i les 12 hores es fan el 30,0% dels desplaçaments per aquest motiu) i de la tarda (entre les 17 i les 18

hores es fan el 15,9% dels desplaçaments personals). Es tracta d'una distribució temporal que s'ajusta força a l'horari comercial i dels serveis.

Les tornades a casa des dels diferents motius obeeixen a la mateixa lògica que els desplaçaments d'anada: unes puntes més destacades en el cas de la tornada des d'un motiu ocupacional al migdia i a la tarda, i una distribució més homogènia en el cas de la tornada des d'un motiu personal al llarg del matí i de la tarda.

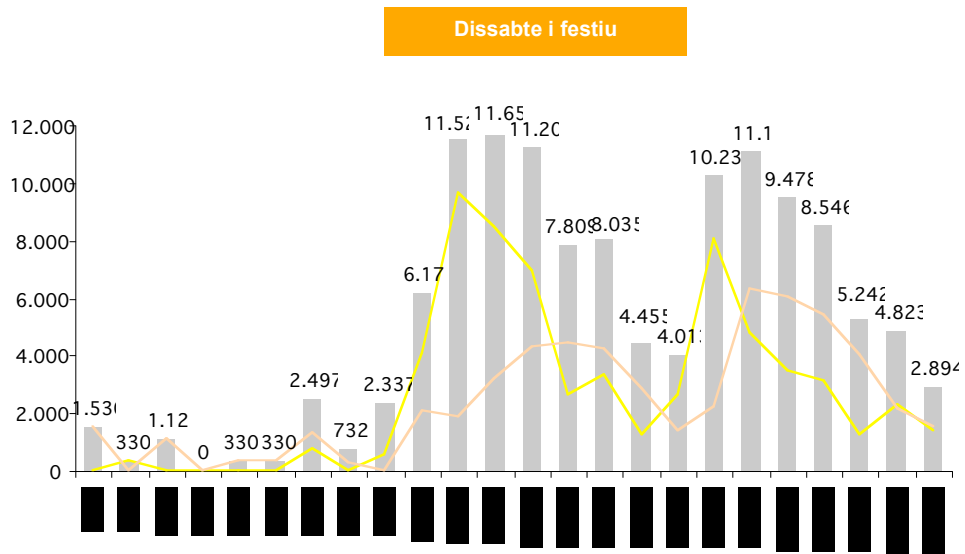
Gràfic 165: Distribució horària dels desplaçaments segons motiu (Dia feiner)



En la distribució horària dels desplaçaments en dissabte i festiu s'han exclòs els realitzats per motius ocupacionals, i les seves respectives tornades a casa, per la seva baixa representativitat estadística.

En dissabte i festiu, la distribució horària dels desplaçaments està totalment determinada per la mobilitat personal, ja que la mobilitat ocupacional és molt reduïda (2,0%). Si es centra l'anàlisi en la mobilitat personal, s'observa com el moment de màxima concentració de desplaçaments té lloc entre les 10 i les 13 hores del matí, quan es realitzen el 38,6% dels desplaçaments generats per motius personals. La segona franja horària de major concentració de desplaçaments es produeix de 17 a 18 hores (12,3%). Les tornades a casa des de motius personals segueixen la tendència dels fluxos efectuats per aquest motiu, tot i que els moments de màxima concentració d'aquestes tornades es produeixen una hora més tard que el flux d'origen.

Gràfic 166: Distribució horària dels desplaçaments segons el motiu (Dissabte i festiu)

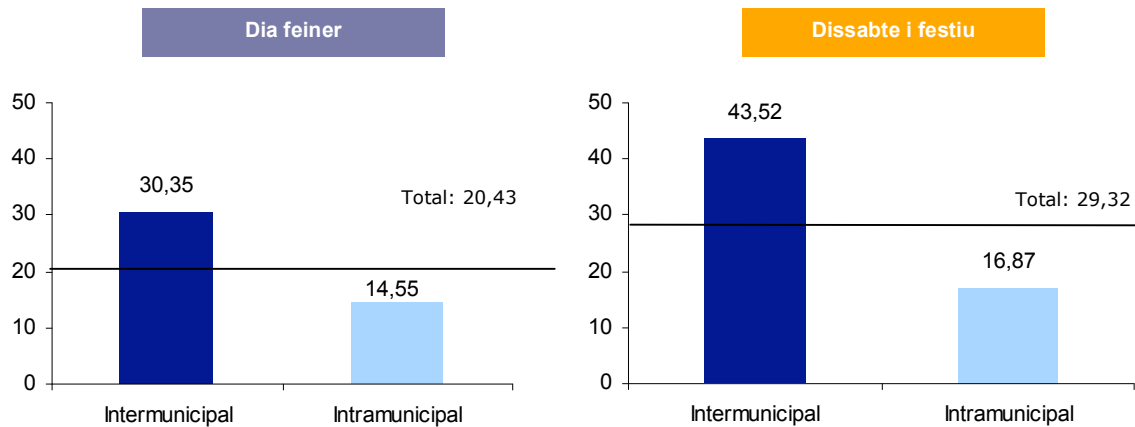


La durada mitjana dels desplaçaments s'expressa en minuts i centèsimes de minut

Un altre dels aspectes de temps analitzats és la durada mitjana dels desplaçaments. En dia feiner, la durada mitjana dels desplaçaments realitzats pels residents a Cerdanyola del Vallès és de 20,43 minuts i en dissabte i festiu augmenta fins a 29,32 minuts.

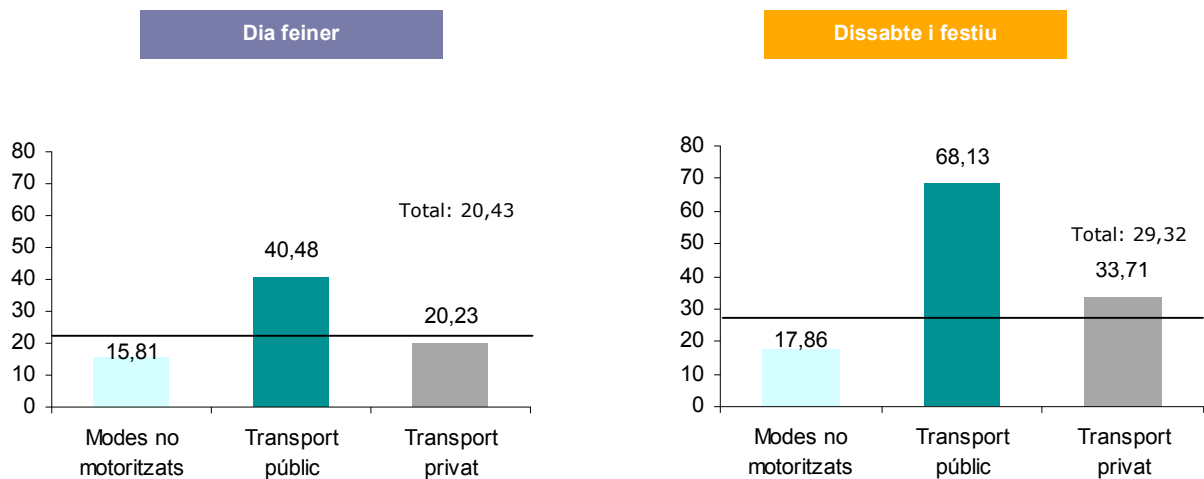
La durada dels desplaçaments està determinada per la distància a recórrer i el mode de transport en el que es realitza el desplaçament. En aquest sentit, s'ha analitzat la durada mitjana dels desplaçaments segons el tipus de recorregut: intramunicipal i intermunicipal. Els resultats mostren com la durada mitjana dels desplaçaments intermunicipals és significativament major que la dels desplaçaments intramunicipals, especialment en cap de setmana, en que els desplaçaments intermunicipals tenen una durada mitjana de 43,52 minuts, gairebé 27 minuts per sobre dels intramunicipals.

Gràfic 167: Durada mitjana (en minuts) dels desplaçaments intermunicipals i intramunicipals



En relació al mode de transport, el gràfic següent mostra com els desplaçaments realitzats en transport públic són els de major durada mitjana, tant en dia feiner (40,48 minuts) com en dissabte i festiu (68,13 minuts), significativament per sobre del transport privat (20,23 minuts en dia feiner i 33,71 en dissabte i festiu). Els modes no motoritzats són els de menor durada.

Gràfic 168: Durada mitjana (en minuts) dels desplaçaments segons el mode de transport



Anàlisi de la mobilitat segons segments de població

En un dia feiner, la població resident a Cerdanyola del Vallès realitza un promig de 3,45 desplaçaments per persona. En dissabte i festiu, aquest promig es redueix a 2,28 desplaçaments per persona.

En relació al grau de mobilitat dels residents a Cerdanyola del Vallès s'observen una sèrie de tendències pels diversos segments de la població:

- Segons el gènere, en dia feiner les dones tenen una mobilitat lleugerament superior que els homes, mentre que en dissabte i festiu la situació s'inverteix essent més mòbils els homes.
- En relació al grup d'edat, la població jove (16-29 anys) és la que té un major grau de mobilitat, mentre que les persones majors de 65 anys són el col·lectiu que presenta una mitjana de desplaçaments més baixa, tant en feiner com en dissabte i festiu.
- Pel que fa a l'activitat laboral, els jubilats i pensionistes conformen el grup que presenta un grau de mobilitat més allunyat de la resta, significativament per sota de la mitjana de la població.

Taula 245: Promig de desplaçaments segons variables sociodemogràfiques

	Dia feiner	Dissabte i festiu
	Mitjana desplaçaments	Mitjana desplaçaments
Home	3,32	2,41
Dona	3,57	2,15
De 4 a 15 anys	3,60	2,12*
De 16 a 29 anys	3,76	3,08*
De 30 a 64 anys	3,57	2,31
De 65 i més anys	2,19	1,08*
Estudiant	3,64	2,32
Tasques de la llar	3,53	3,17*
Jubilat/ pensionista	2,57	1,09*
Ocupat	3,58	2,57
Aturat	4,13	2,49*
Total	3,45	2,28

*Dades de caràcter orientatiu, ja que la submostra d'aquests col·lectius no supera el llindar de significació estadística, marcat en 50 casos

L'anàlisi dels desplaçaments segons el motiu que els genera també mostra diferències significatives entre els diversos segments de població:

- Així, en relació al gènere s'observa com els homes es desplacen en major proporció per motius ocupacionals que les dones, que es desplacen majoritàriament per motius personals.
- En relació a l'edat, s'observa com en dia feiner la mobilitat ocupacional decreix a mesura que augmenta l'edat en benefici de la mobilitat personal. Així, el grup d'edat més jove (4 a 15 anys) és el que realitza una major proporció de desplaçaments per motius ocupacionals (38,5%), mentre que les persones de 65 anys i més són les que realitzen més desplaçaments per motius personals (49,6%). En dissabte i festiu, la mobilitat personal és majoritària en tots els grups d'edat.
- Al voltant d'un 60% dels desplaçaments realitzats en dia feiner per les persones ocupades i els estudiants són per motius ocupacionals i la conseqüent tornada a casa. La resta de col·lectius presenten una mobilitat generada principalment per motius personals, ja que entre aquests grups de població la mobilitat ocupacional és gairebé inexistent.

Taula 246: Distribució dels desplaçaments segons motiu i variables sociodemogràfiques

	Dia feiner				Dissabte i festiu			
	Mobilitat ocupacional	Mobilitat personal	Tornada a casa ocupacional	Tornada a casa personal	Mobilitat ocupacional	Mobilitat personal	Tornada a casa ocupacional	Tornada a casa personal
Home	29,2%	24,9%	23,7%	22,1%	2,0%	44,9%	2,0%	51,1%
Dona	21,0%	33,2%	17,3%	28,5%	1,1%	45,1%	2,1%	51,7%
De 4 a 15 anys	38,5%	14,2%	34,7%	12,6%	0,0%	45,9%	4,1%	50,1%
De 16 a 29 anys	29,4%	25,4%	22,7%	22,5%	1,1%	43,4%	1,1%	54,4%
De 30 a 64 anys	23,2%	31,3%	18,8%	26,6%	2,4%	44,4%	2,4%	50,9%
De 65 i més anys	2,4%	49,6%	1,8%	46,1%	0,0%*	55,7%*	0,0%*	44,3%*
Estudiant	34,0%	19,3%	29,0%	17,7%	1,2%	44,1%	3,1%	51,6%
Tasques de la llar	2,6%	52,2%	2,6%	42,6%	0,0%*	39,0%*	0,0%*	61,0%*
Jubilat/ pensionista	0,4%	51,8%	0,4%	47,4%	0,0%*	54,3%*	0,0%*	45,7%*
Ocupat	32,5%	22,6%	26,0%	19,0%	2,4%	44,9%	2,4%	50,2%
Aturat	2,1%	51,4%	1,0%	45,5%	0,0%*	46,8%*	0,0%*	53,2%*
Total (%)	25,0%	29,2%	20,4%	25,4%	1,6%	45,0%	2,0%	51,4%
Total (N)	47.601	55.800	38.907	48.552	2.598	64.946	1.992	56.876

*Dades de caràcter orientatiu, ja que la submostra d'aquests col·lectius no supera el llindar de significació estadística, marcat en 50 casos

Finalment, en l'ús dels modes de transport també s'observa un comportament diferenciat entre els diferents segments de població:

- En dia feiner, els homes utilitzen en major proporció que les dones el transport privat (52,6%), mentre que les dones es desplacen majoritàriament en modes no motoritzats (53,7%). En dissabte i festiu, el comportament d'homes i dones s'aproxima, incrementant-se l'ús dels modes no motoritzats per part dels homes i del transport privat per part de les dones.
- La població en edat activa (de 16 a 64 anys) en dia feiner fa un ús majoritari dels mitjans mecanitzats, especialment del transport privat, mentre que els dos grups d'edat restants (menors de 16 anys i majors de 64 anys) usen majoritàriament els modes no motoritzats. En dissabte i festiu, aquests dos grups d'edat (de 4 a 16 anys i de 65 i més anys) disminueixen els seus desplaçaments en modes no motoritzats en benefici del transport privat.
- En relació a la situació laboral, en dia feiner els ocupats es desplacen majoritàriament en modes mecanitzats, entre els que destaca l'ús del transport privat (57,9%). La resta de col·lectius es desplacen majoritàriament en modes no motoritzats. En dissabte i festiu la tendència observada mostra un increment en l'ús del transport privat en gairebé tots els col·lectius.

Taula 247: Distribució dels desplaçaments segons mode de transport i variables

	Dia feiner			Dissabte i festiu		
	Modes no motoritzats	Transport públic	Transport privat	Modes no motoritzats	Transport públic	Transport privat
Home	37,3%	10,1%	52,6%	43,2%	6,7%	50,1%
Dona	53,7%	11,7%	34,6%	45,8%	8,7%	45,5%
De 4 a 15 anys	58,8%	11,7%	29,5%	29,6%	16,3%	54,0%
De 16 a 29 anys	36,2%	17,9%	45,9%	40,0%	10,5%	49,5%
De 30 a 64 anys	43,3%	8,5%	48,2%	48,3%	4,0%	47,8%
De 65 i més anys	72,4%	6,4%	21,2%	59,6%*	10,2%*	30,2%*
Estudiant	50,2%	20,8%	29,1%	29,8%	17,8%	52,4%
Tasques de la llar	68,8%	10,8%	20,4%	51,3%*	0,0%*	48,7%*
Jubilat/ pensionista	67,5%	4,4%	28,2%	69,9%*	7,6%*	22,5%*
Ocupat	33,3%	8,8%	57,9%	44,4%	4,8%	50,8%
Aturat	64,2%	3,6%	32,2%	67,0%*	0,0%*	33,0%*
Total (%)	45,9%	10,9%	43,2%	44,4%	7,7%	47,9%
Total (N)	87.519	20.843	82.498	56.146	9.725	60.541

*Dades de caràcter orientatiu, ja que la submostra d'aquests col·lectius no supera el llindar de significació estadística, marcat en 50 casos

17.2 La mobilitat a Cerdanyola del Vallès: dinàmiques territorials.

A l'apartat anterior s'ha estudiat la mobilitat a Cerdanyola del Vallès des de la perspectiva de la residència. A continuació, s'analitzen els desplaçaments en relació a la seva incidència sobre el territori. En aquest cas, els desplaçaments han estat examinats considerant únicament el seu origen i/o destinació, amb independència d'on resideix l'individu que els realitza.

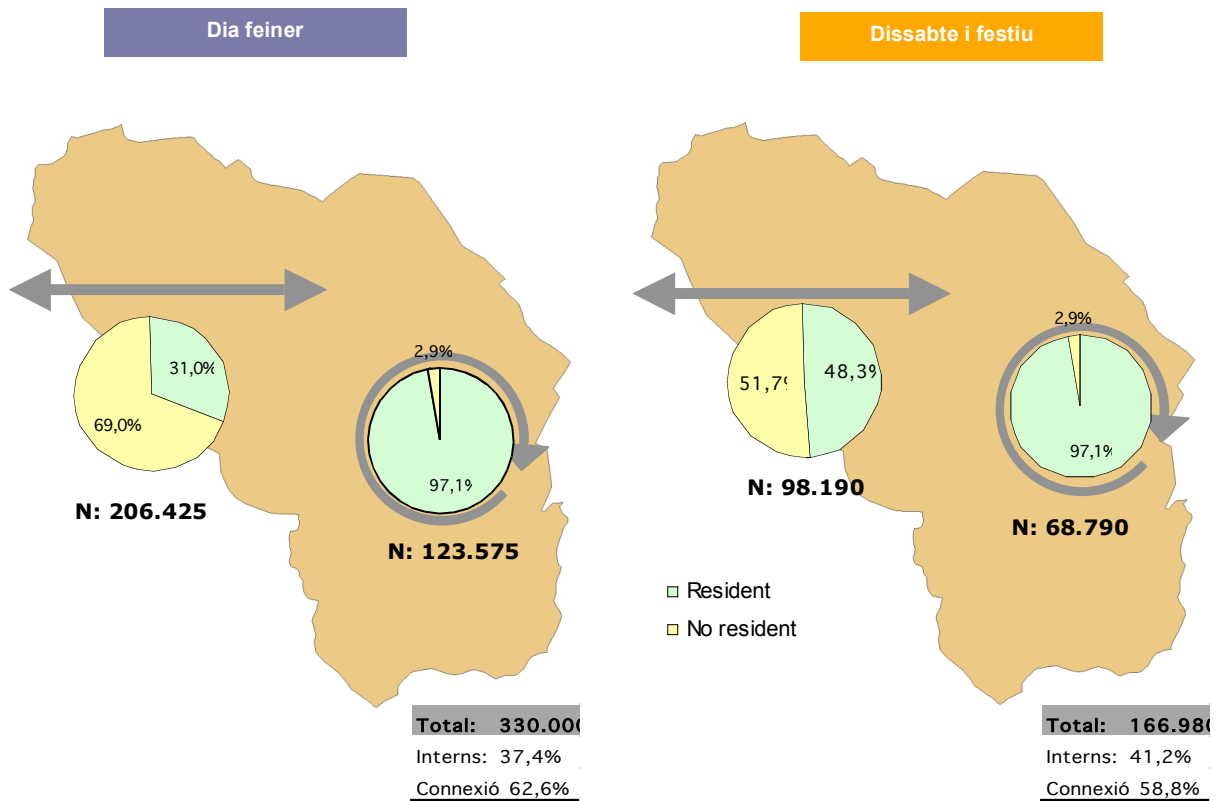
El total de desplaçaments que tenen com origen i/o destinació el municipi de Cerdanyola del Vallès és de 330.000 en dia feiner i de 166.980 en dissabte i festiu. Aquests desplaçaments poden classificar-se en:

- Desplaçaments interns: 123.575 en dia feiner (el 37,4%) i 68.790 en dissabte i festiu (el 41,2%).
- Desplaçaments de connexió: 206.425 en dia feiner (el 62,6%) i 98.190 en dissabte i festiu (el 58,8%).

L'important pes relatiu dels desplaçaments de connexió indica que aquest és un municipi amb una destacada obertura vers l'exterior.

En relació a la població, mentre la pràctica totalitat dels desplaçaments interns són realitzats per residents al municipi (el 97,1% tant en dia feiner com en dissabte i festiu), més de la meitat dels desplaçaments de connexió (el 69,0% en dia feiner i el 51,7% en dissabte i festiu) són realitzats per no residents a Cerdanyola del Vallès.

Gràfic 169: Distribució dels desplaçaments interns i de connexió segons població resident i no resident



En dia feiner, els desplaçaments de connexió estan motivats principalment per motius ocupacionals (39,9%), i la corresponent tornada a casa, mentre que en els desplaçaments interns, la mobilitat personal és majoritària (33,5%). En dissabte i festiu, la mobilitat ocupacional representa una proporció molt petita del total de desplaçaments (2,6% en el cas dels desplaçaments interns i 5,6% en el cas dels de connexió) i, per tant, la major part de desplaçaments es generen per motius personals.

Taula 248: Distribució dels desplaçaments interns i de connexió segons motiu

	Dia feiner		Dissabte i festiu	
	Intern	Connexió	Intern	Connexió
Mobilitat ocupacional	20,6%	39,9%	2,6%	5,6%
Mobilitat personal	33,5%	15,8%	50,6%	51,2%
Tornada a casa des de motiu ocupacional	17,0%	33,0%	1,7%	4,2%
Tornada a casa des de motiu personal	28,9%	11,4%	45,0%	39,0%
Total	100,0%	100,0%	100,0%	100,0%

En relació al mode de transport, en els desplaçaments que es realitzen dins del municipi hi ha un predomini clar dels modes no motoritzats (68,9% en feiner i 74,2% en dissabte i festiu), mentre que en els desplaçaments de connexió l'ús dels modes mecanitzats és majoritari, especialment el transport privat que en dissabte i festiu té una proporció d'ús molt elevada (84,9%). El transport públic representa la segona opció en els desplaçaments de connexió (35,8% en feiner i 13,2% en dissabte i festiu).

Taula 249: Distribució dels desplaçaments interns i de connexió segons mode de transport

	Dia feiner		Dissabte i festiu	
	Intern	Connexió	Intern	Connexió
Modes no motoritzats	68,9%	3,7%	74,2%	2,0%
Transport públic	5,1%	35,8%	0,4%	13,2%
Transport privat	26,0%	60,5%	25,4%	84,9%
Total	100,0%	100,0%	100,0%	100,0%

Centrant l'anàlisi en els desplaçaments de connexió s'observa com, en dia feiner, les principals relacions amb l'exterior de Cerdanyola del Vallès es donen amb la ciutat de Barcelona (un 29,0% dels desplaçaments). Sabadell és el municipi del Vallès Occidental amb el que té més relació (un 12,1% dels desplaçaments totals) seguit amb menor proporció pels municipis de Sant Cugat del Vallès (7,9%) i Ripollet (7,9%). Les relacions amb el Vallès Oriental i el Baix Llobregat tenen un pes menor, 6,7% i 5,4%, respectivament.

S'especifiquen les comarques i els municipis que tenen una mostra representativa.

Taula 250: Distribució dels desplaçaments de connexió de Cerdanyola del Vallès (Dia feiner)

Origen / Destinació	Dia feiner	
	Desplaçaments	%
Barcelona	59.773	29,0%
Resta del Barcelonès	10.096	4,9%
Sabadell	25.012	12,1%
Sant Cugat del Vallès	16.313	7,9%
Ripollet	16.352	7,9%
Resta del Vallès Occidental	38.406	18,6%
Vallès Oriental	13.915	6,7%
Baix Llobregat	11.054	5,4%
Resta de la RMB	5.989	2,9%
Fora RMB	9.515	4,6%
Total	206.425	100,0%

En dissabte i festiu, Barcelona continua perfilant-se com el municipi amb el que es produeixen més fluxos (29,2%). La intensitat del flux

amb el municipi de Sabadell, que en dia feiner era de 25.000 desplaçaments es veu reduït fins als 7.000 desplaçaments en dissabte i festiu (passant del 12,1% al 7,2%), mentre que els municipis de Ripollet i Sant Cugat del Vallès augmenten la seva proporció de desplaçaments, 13,1% i 12,1%, respectivament. Pel que fa als desplaçaments de connexió amb l'exterior de la RMB, en dissabte i festiu el seu pes relatiu es duplica respecte al dia feiner (del 4,6% al 8,6%).

Taula 251: Distribució dels desplaçaments de connexió de Cerdanyola del Vallès (Dissabte i festiu)

Origen / Destinació	Dia feiner	
	Desplaçaments	%
Barcelona	28.681	29,2%
Resta del Barcelonès	2.365	2,4%
Ripollet	12.878	13,1%
Sant Cugat del Vallès	11.910	12,1%
Sabadell	7.070	7,2%
Resta del Vallès Occidental	14.723	15,0%
Resta de la RMB	12.086	12,3%
Fora RMB	8.477	8,6%
Total	98.190	100,0%

17.3 L'opinió dels residents a Cerdanyola del Vallès

Nivell d'ús subjectiu

En aquest apartat es fa referència als residents al municipi de Cerdanyola del Vallès de 16 i més anys

S'ha preguntat als residents al municipi de Cerdanyola del Vallès, majors de 15 anys, l'ús que declaren fer de cada mitjà de transport, segons les opcions següents:

- No usuari: utilitza el mitjà "mai o quasi mai"
- Usuari esporàdic: utilitza el mitjà "de vegades"
- Usuari habitual: utilitza el mitjà "sovint"

Els resultats mostren que el mode a peu és el que presenta un major percentatge d'usuaris (90,5%), ja sigui de forma esporàdica (13,1%) o habitual (77,4%).

Respecte el transport públic, els mitjans que tenen un nivell d'ús subjectiu més elevat són Renfe Rodalies (60,2%) i el metro (43,3%).

Quant al vehicle privat, el 68,0% dels residents a Cerdanyola del Vallès declaren fer ús del cotxe com a conductor, dels quals un 11,5% ho fa de forma esporàdica i un 56,5% de forma habitual. La proporció d'usuaris de la moto com a conductor és molt inferior, només el 5,3% declaren fer-ne ús.

Taula 252: Nivell d'ús subjectiu dels mitjans de transport

	No usuari "mai o quasi mai"	Usuari esporàdic "de vegades"	Usuari habitual "sovint"	Total
A peu	9,5%	13,1%	77,4%	100,0%
Bicicleta	80,3%	14,0%	5,7%	100,0%
Renfe Rodalies	39,8%	38,2%	22,0%	100,0%
Metro	56,7%	33,6%	9,7%	100,0%
Autobús interurbà	72,4%	22,6%	5,0%	100,0%
FGC	74,9%	18,5%	6,6%	100,0%
Autobús urbà	76,5%	17,2%	6,3%	100,0%
Taxi	82,5%	15,9%	1,6%	100,0%
Tren regional/llarg recorregut	86,8%	11,6%	1,6%	100,0%
Tramvia	98,2%	1,5%	0,3%	100,0%
Cotxe conductor	32,0%	11,5%	56,5%	100,0%
Moto conductor	94,7%	1,9%	3,4%	100,0%

Valoració dels mitjans de transport

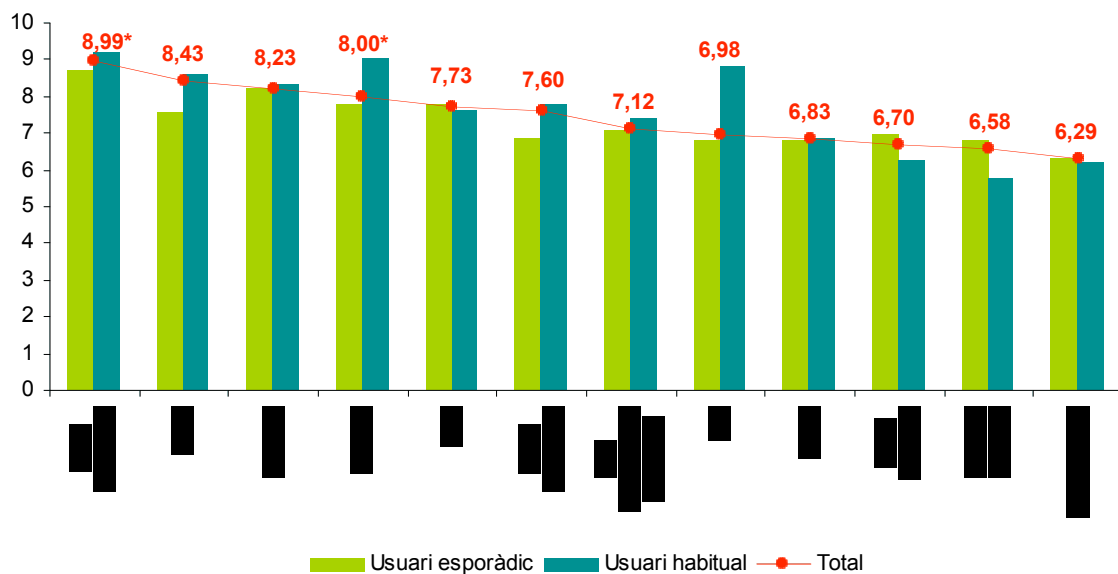
S'ha demanat als residents a Cerdanyola del Vallès que avaluin, en una escala del 0 (nul·la satisfacció) al 10 (plena satisfacció) aquells mitjans dels quals es declaren usuaris esporàdics o habituals.

Els resultats mostren que la moto com a conductor presenta la valoració més elevada (8,99), juntament amb els modes no motoritzats: l'anar a peu (8,43) i la bicicleta (8,23).

Quant als mitjans públics, els més ben valorats són el tramvia (8,00) i els FGC (7,73), mentre que l'autobús interurbà i l'autobús urbà reben les valoracions més baixes: 6,58 i 6,29 respectivament.

Segons el nivell d'ús s'observa com, en general, les persones que fan un ús més elevat d'un mode de transport, són alhora les que en fan una millor valoració.

Gràfic 170: Valoració dels mitjans de transport



*Dades de caràcter orientatiu, ja que la submostra de valoració d'ús de moto conductor i tramvia no supera el llindar de significació estadística, marcat en 50 casos.

Motius d'ús del transport públic

S'ha demanat als entrevistats que manifesten utilitzar més el transport públic que el privat en els seus desplaçaments quotidians quins són els motius per fer-lo servir.

En el qüestionari s'ha optat per acotar la resposta a priori, partint d'informacions obtingudes en altres estudis. En aquest sentit, s'ha plantejat als entrevistats 9 possibles raons i se'ls ha demanat que avaluïn el nivell d'importància en una escala del 0 (gens important) al 10 (molt important).

Els resultats obtinguts mostren:

- El motiu principal pel qual s'usa el transport públic és per la congestió de la xarxa viària i la dificultat per aparcar (7,41).
- El motiu que resulta menys determinant a l'hora de decidir fer ús del transport públic és el confort i el benestar (3,52), seguit de la seguretat o baix risc de tenir un accident (4,55) i de la fiabilitat i puntualitat del servei (4,81). Cal destacar que aquests tres motius obtenen valoracions per sota de 5.

Taula 253: Motius d'ús del transport públic

Motius d'us del transport públic	Importància
La congestió o la dificultat per aparcar	7,41
El menor impacte ambiental (menor contaminació, poc soroll)	6,30
El menor temps de desplaçament	5,85
La freqüència de pas	5,36
El menor cost	5,12
La distància d'accés a les parades/estacions	5,06
La fiabilitat i puntualitat del servei	4,81
La seguretat o el baix risc de tenir un accident	4,55
El confort o benestar que representa viatjar en transport públic	3,52

Motius d'ús del transport privat

Seguint el mateix esquema que al punt anterior, s'ha demanat als residents a Cerdanyola del Vallès que han declarat usar més el transport privat que el transport públic quins són els motius per emprar-lo. S'ha proposat una llista tancada de possibles raons i s'ha demanat als entrevistats que n'indiquin la importància en una escala del 0 (gens important) al 10 (molt important).

Una primera anàlisi dels resultats mostra que hi ha dos motius principals per utilitzar el transport privat en detriment del transport públic: el fet d'haver de desplaçar-se a diferents llocs de forma consecutiva (5,67) i l'estalvi de temps (5,66).

També s'observa com ni el menor cost ni la seguretat o sensació de protecció es consideren factors importants per utilitzar el transport privat.

Cal destacar que els valors d'importància atorgats als motius d'ús del transport privat són, en general, més baixos que els de transport públic, al mateix temps que també s'observa una major heterogeneïtat en respostes i, per tant, una major distància entre els valors extrems (5,67 i 1,48)

Taula 254: Motius d'ús del transport privat

Motius d'ús del transport privat	Importància
Haver de desplaçar-se a diferents llocs de forma consecutiva	5,67
L'estalvi en el temps de desplaçament	5,66
El confort o benestar que representa viatjar en vehicle privat	5,43
No hi ha cap alternativa per desplaçar-se amb transport públic	5,33
Les alternatives en transport públic tenen poca freqüència	4,84
La disponibilitat d'aparcament en el lloc de destinació	4,31
Les alternatives en transport públic tenen massa transbordaments	3,88
La seguretat o la sensació de protecció	2,67
El menor cost	1,48