

# 4. Sabadell

## 4.1 La mobilitat dels residents a Sabadell

Les dades que s'utilitzen en la present anàlisi fan referència a la població resident a Sabadell de 4 i més anys.

El nombre total de desplaçaments setmanals realitzats per la població resident a Sabadell és de 4.292.773, un promig de 666.109 desplaçaments en un dia feiner (3,48 desplaçaments per persona al dia) i 481.114 en dissabte i festiu (2,51 desplaçaments per persona al dia).

Existeix una part de la població que es caracteritza per no realitzar cap desplaçament (població no mòbil), que en un dia feiner representa el 5,6% de la població i en dissabte i festiu augmenta fins el 17,3%.

**Taula 48: Promig de desplaçaments segons dia**

	Promig dia feiner	Promig dissabte i festiu	Total setmanal
Desplaçaments	666.109	481.114	4.292.773
Promig desplaçaments/persona	<b>3,48</b>	<b>2,51</b>	<b>22,40</b>

**Taula 49: Distribució de la població general segons tipus de mobilitat**

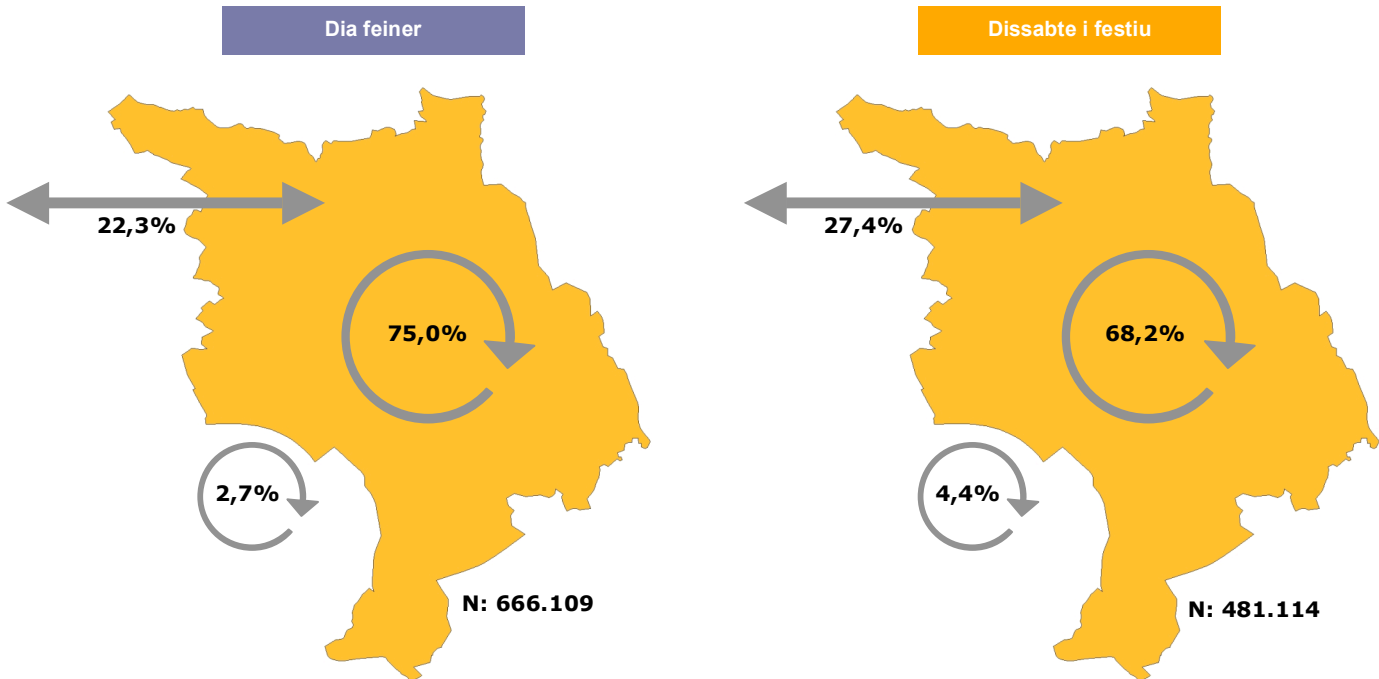
Població	Dia feiner		Dissabte i festiu	
	N	%	N	%
Mòbil	180.972	94,4%	158.491	82,7%
No mòbil	10.711	5,6%	33.192	17,3%
<b>Total</b>	<b>191.683</b>	<b>100,0%</b>	<b>191.683</b>	<b>100,0%</b>

Segons l'origen i la destinació dels desplaçaments aquests poden ser classificats en tres grans grups:

- Desplaçaments interns: fluxos realitzats dins del propi municipi.
- Desplaçaments de connexió: fluxos realitzats entre el municipi i l'exterior.
- Desplaçaments externs: fluxos realitzats fora del municipi estudiat.

Dels 666.109 desplaçaments realitzats en un dia feiner pels residents a Sabadell, el 75,0% es realitzen dintre del municipi, un 22,3% són de connexió i un 2,7% són externs. En dissabte i festiu, decreix la proporció de desplaçaments interns (68,2%) a favor dels desplaçaments de connexió i externs: 27,4% i 4,4% respectivament.

Gràfic 31: Distribució dels desplaçaments dels residents a Sabadell



En analitzar els desplaçaments de connexió en dia feiner, s'observa com les principals relacions dels residents a Sabadell amb l'exterior es donen amb la seva pròpia comarca, el Vallès Occidental (66,8%) i amb el Barcelonès (22,5%). Aquestes dues comarques concentren el 89,3% del total de desplaçaments de connexió dels residents a Sabadell, mentre que el 10,7% restant es distribueix entre les altres comarques de la RMB (7,5%) i les destinacions fora d'aquest territori (3,2%).

**Taula 50: Principals comarques de destinació dels desplaçaments de connexió dels residents a Sabadell (Dia feiner)**

S'especifiquen les comarques i els municipis que tenen una mostra representativa

Comarques	Dia feiner	
	Desplaçaments	%
Vallès Occidental	49.519	66,8%
Barcelonès	16.661	22,5%
Vallès Oriental	2.362	3,2%
Baix Llobregat	2.255	3,0%
Altres comarques RMB	960	1,3%
Fora RMB	2.399	3,2%
<b>Total</b>	<b>74.155</b>	<b>100,0%</b>

Passant de la perspectiva comarcal a la municipal, s'observa com la ciutat de Barcelona és la principal destinació dels residents a Sabadell (20,8%). Tanmateix, hi ha diversos municipis del Vallès Occidental que també prenen un pes important: Cerdanyola del Vallès (11,6%), Terrassa (11,5%), Sant Quirze del Vallès (9,3%) o Barberà del Vallès (8,8%).

**Taula 51: Principals municipis de destinació dels desplaçaments de connexió dels residents a Sabadell (Dia feiner)**

Municipis	Dia feiner	
	Desplaçaments	%
Barcelona	15.398	20,8%
Cerdanyola del Vallès	8.575	11,6%
Terrassa	8.560	11,5%
Sant Quirze del Vallès	6.882	9,3%
Barberà del Vallès	6.501	8,8%
Castellar del Vallès	4.469	6,0%
Polinyà	3.641	4,9%
Altres municipis del Vallès Occ.	10.890	14,7%
Altres municipis de la RMB	6.839	9,2%
Fora de la RMB	2.399	3,2%
<b>Total</b>	<b>74.155</b>	<b>100,0%</b>

En dissabte i festiu, Barcelona continua sent el principal municipi de destinació dels desplaçaments de connexió dels residents a Sabadell (23,0%), i el Vallès Occidental la comarca que, en conjunt, n'atrau un major nombre (41,5%). Entre els municipis d'aquesta comarca destaquen com a principals pols atractius en cap de setmana: Terrassa (8,7%) i Sant Quirze del Vallès (8,0%). També cal destacar l'augment en les destinacions fora de l'àmbit de la RMB, que passen del 3,2% en dia feiner al 17,0% en dissabte i festiu.

**Taula 52: Principals destinacions dels desplaçaments de connexió dels residents a Sabadell (Dissabte i festiu)**

Destinacions	Dissabte i festiu	
	Desplaçaments	%
Barcelona	14.936	23,0%
Resta Barcelonès	903	1,4%
Terrassa	5.658	8,7%
Sant Quirze del Vallès	5.206	8,0%
Resta Vallès Occidental	16.150	24,8%
Vallès Oriental	6.325	9,7%
Altres comarques RMB	4.806	7,4%
Fora RMB	11.058	17,0%
<b>Total</b>	<b>65.041</b>	<b>100,0%</b>

## Motiu de desplaçament

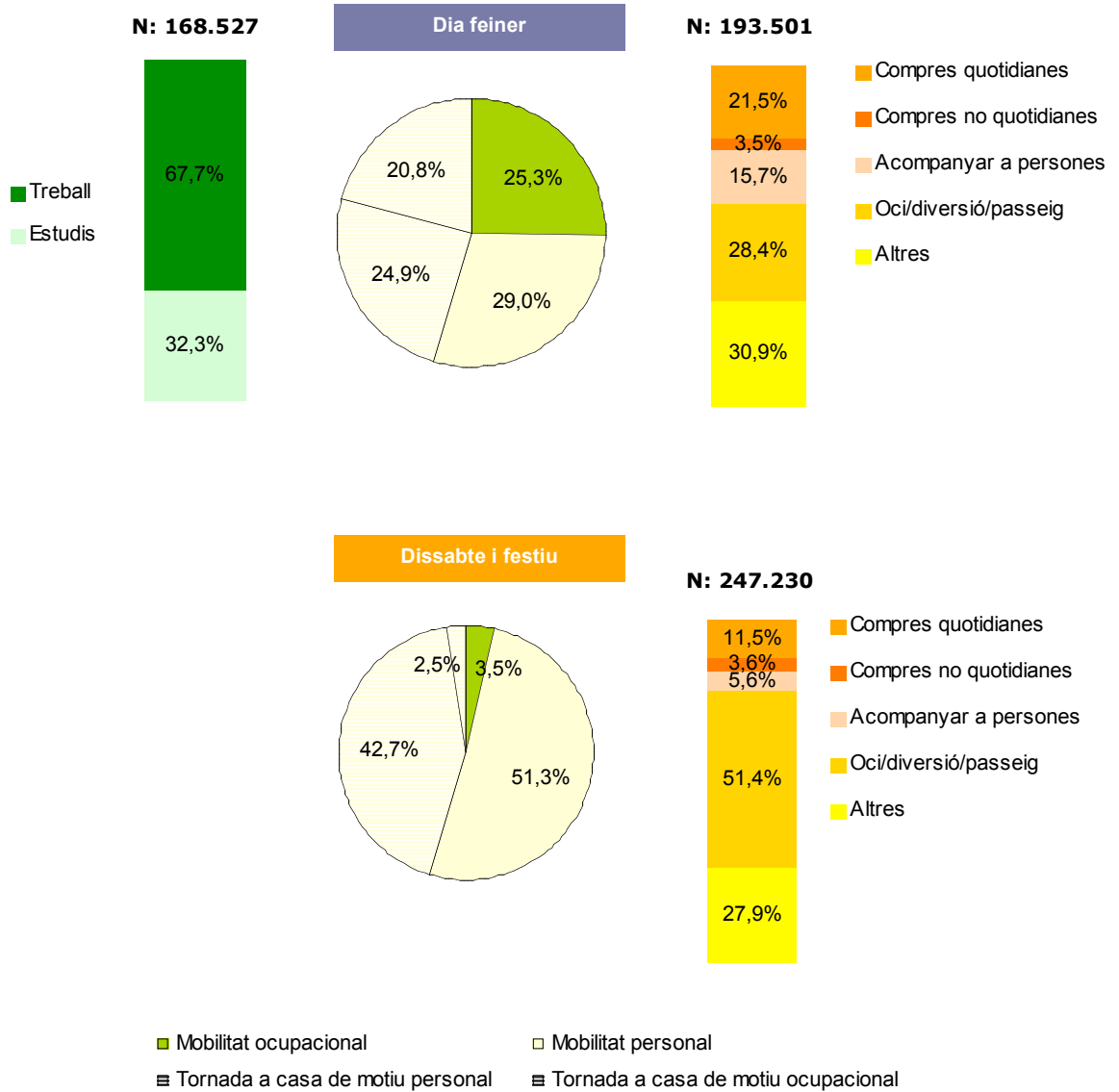
Dels 666.109 desplaçament que els residents a Sabadell realitzen en un dia feiner, un 29,0% correspon a la mobilitat personal, un 25,3% a l'ocupacional i el 45,7% restant als desplaçaments de retorn a casa (24,9% des d'un motiu personal i un 20,8% des d'un ocupacional). Dins de la mobilitat ocupacional la generada per motius de treball és la majoritària. En la mobilitat personal, els desplaçaments per motius d'oci, diversió i passeig són els que tenen major pes (28,4%), seguit de les compres quotidianes (21,5%). També cal destacar l'elevada proporció de desplaçaments generats per altres motius personals (30,9%), entre els que destaquen la visita a familiars i amics (12,5%) i les gestions personals (7,6%).

En dissabte i festiu, la situació és molt diferent, ja que la mobilitat ocupacional es redueix fins el 3,5% en benefici de la mobilitat personal, que representa més de la meitat dels desplaçaments (51,3%). Entre aquest tipus de desplaçaments, més de la meitat (el 51,4%) corresponen a desplaçaments per motiu d'oci, diversió i passeig. Tot i tenir un menor pes que en dia feiner, els desplaçaments generats per realitzar compres quotidianes també representen una part important de la mobilitat en dissabte i festiu (l'11,5% del total de desplaçaments per motius personals).

Com es pot observar, les tornades a casa es distribueixen d'acord amb el motiu de desplaçament al qual van associades, i el fet que no

tinguin valors iguals mostra que no tots els desplaçaments són pendulars.

Gràfic 32: Distribució dels desplaçaments segons motiu

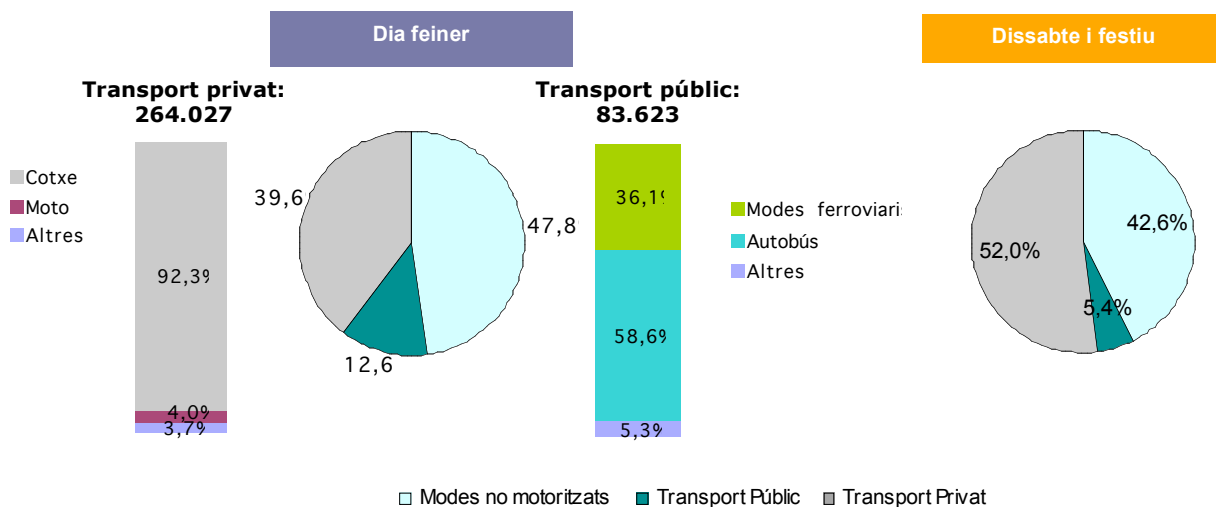


## Mode de transport

En analitzar la distribució modal, s'observa com en dia feiner els modes no motoritzats (47,8%), junt amb el transport privat (39,6%) són els que presenten una major proporció d'ús, mentre que el transport públic és el que presenta una menor quota de mercat (12,6%). Entre els desplaçaments en transport públic, destaca la proporció d'ús de l'autobús (58,6%) per sobre dels modes ferroviaris (36,1%).

En dissabte i festiu, la proporció d'ús del transport privat augmenta (52,0%), situant-se per sobre dels modes no motoritzats (42,6%). Contràriament, la proporció d'ús del transport públic decreix considerablement respecte el dia feiner (passa del 12,6% al 5,4%).

**Gràfic 33: Distribució dels desplaçaments segons mode de transport**



## Multimodalitat

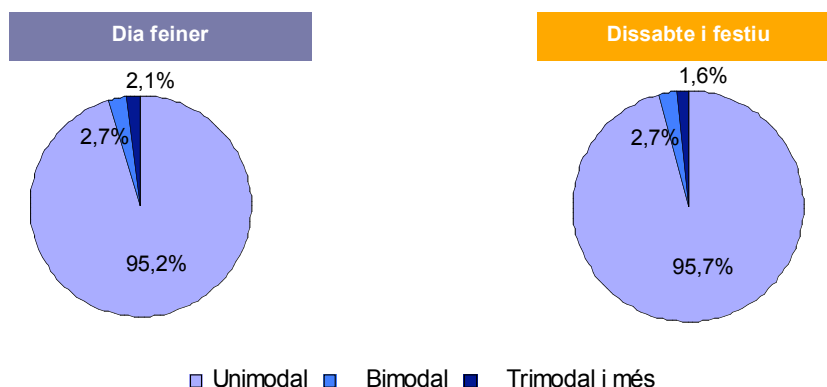
- Desplaçaments unimodals: quan s'utilitza només un mode de transport.

- Desplaçaments multimodals: quan s'utilitza més d'un mode de transport.

Un desplaçament pot estar constituït per més d'una etapa, cadascuna de les quals es pot dur a terme amb modes de transport diferents.

Del total de desplaçaments realitzats per la població resident a Sabadell en dia feiner, el 95,2% són unimodals i el 4,8% restant, multimodals. En dissabte i festiu, la multimodalitat dels residents a Sabadell és manté molt similar (4,3%).

Gràfic 34: Distribució dels desplaçaments segons l'ús de cadenes modals



La taula següent mostra les diferències en el grau de multimodalitat dels tres grans modes de transport. Mitjançant la ràtio etapes/desplaçaments s'observa com en dia feiner el transport públic és el que presenta una major multimodalitat (1,17 etapes/desplaçament), mentre que en dissabte i festiu els modes no motoritzats són els més multimodals (1,13 etapes per desplaçament).



**Taula 53: Ràtio etapes/desplaçaments segons mode de transport**

Modes de transport		Dia feiner	Dissabte i festiu
Modes no motoritzats	Etapes	351.888	231.022
	Desplaçaments	318.458	204.655
	Ràtio etapes/desplaçaments	1,10	1,13
Transport públic	Etapes	97.597	27.974
	Desplaçaments	83.623	26.169
	Ràtio etapes/desplaçaments	1,17	1,07
Transport privat	Etapes	265.425	250.289
	Desplaçaments	264.027	250.290
	Ràtio etapes/desplaçaments	1,01	1,00
<b>Total</b>	<b>Etapes</b>	<b>714.910</b>	<b>509.285</b>
	<b>Desplaçaments</b>	<b>666.109</b>	<b>481.114</b>
	<b>Ràtio etapes/desplaçaments</b>	<b>1,07</b>	<b>1,06</b>

## Mobilitat i temps

Una altra dimensió que s'estudia de la mobilitat dels residents a Sabadell és la temporal: la distribució horària segons la seva hora d'inici i la durada mitjana dels desplaçaments.

La distribució horària mostrada en aquest apartat fa referència a l'hora d'inici dels desplaçaments

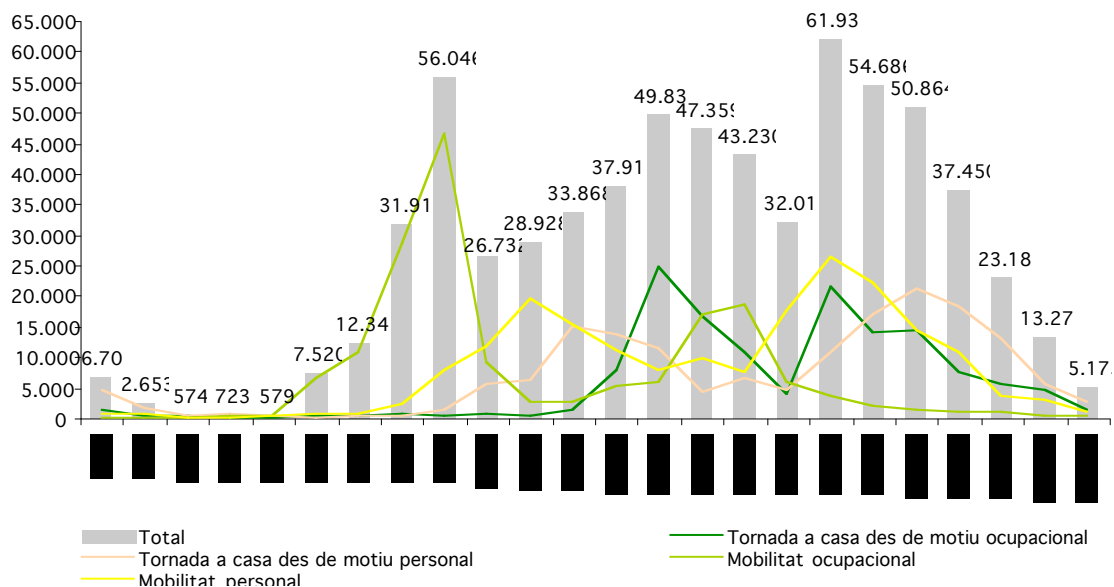
Pel que fa a la distribució horària, s'observa que la mobilitat en dia feiner presenta tres períodes punta o moments de màxima concentració dels desplaçaments, relacionats, bàsicament, amb les hores d'entrada i de sortida del lloc de treball o d'estudi. La primera hora punta es concentra entre les 8 i les 9 hores, quan es realitzen més de 56.000 desplaçaments, un 8,4% del total; el segon moment de màxima concentració de desplaçaments es produeix entre les 13 i les 16 hores (40.000 desplaçaments per hora). La darrera franja horària de major concentració de desplaçaments es dona a la tarda, entre les 17 i les 20 hores, quan es realitzen més de 167.000 desplaçaments, un 25,2% del total.

La distribució horària dels desplaçaments en dia feiner està molt condicionada per la mobilitat ocupacional. Si ens centrem només en aquest tipus de desplaçaments, s'observa com el 27,6% tenen lloc entre les 8 i les 9 hores del matí, mentre que la segona punta horària, relacionada amb l'entrada a la feina en horari partit, té lloc entre les 14 i les 16 hores (21,1%).

En canvi, la mobilitat per motius personals presenta una distribució horària diferent i en general menys rígida. Així, s'observen dues franges horàries de major intensitat: les hores centrals del matí -entre les 9 i les 12 hores, quan es fan el 23,9% dels desplaçaments per aquest motiu- i a la tarda, de 16 a 19 hores, quan es fan el 34,1% dels desplaçaments personals. Es tracta d'una distribució temporal que s'ajusta força a l'horari comercial i dels serveis.

Les tornades a casa des dels diferents motius obeeixen a la mateixa lògica que els desplaçaments d'anada: unes puntes més destacades en el cas de la tornada des d'un motiu ocupacional al migdia i a la tarda, i una distribució més homogènia en el cas de la tornada des d'un motiu personal al llarg del matí i de la tarda.

**Gràfic 35: Distribució horària dels desplaçaments segons motiu (Dia feiner)**



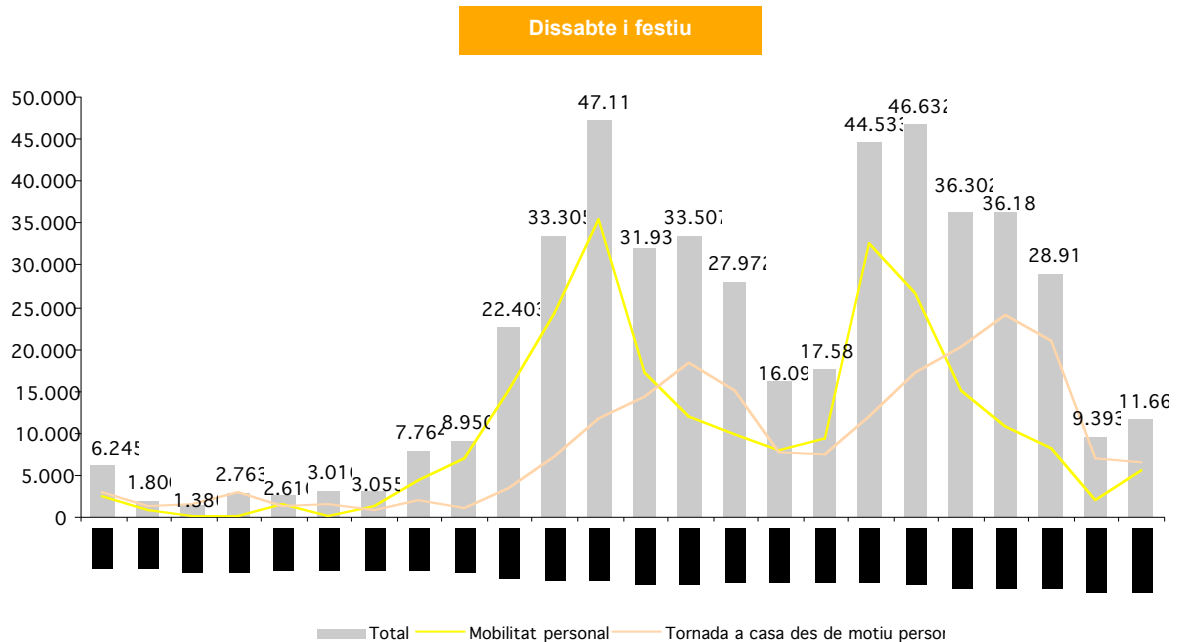
En la distribució horària dels desplaçaments en dissabte i festiu s'han exclòs els realitzats per motius ocupacionals, i les seves respectives tornades a casa, per la seva baixa representativitat estadística.

En dissabte i festiu, la distribució horària dels desplaçaments està totalment determinada per la mobilitat personal, ja que la mobilitat ocupacional és molt reduïda (3,5%). Si es centra l'anàlisi en la mobilitat personal, s'observa com el moment de màxima concentració té lloc entre les 10 i les 12 hores del matí, quan es realitzen el 24,1% dels desplaçaments generats per motius personals. La segona franja horària de major concentració de desplaçaments es produeix de 17 a 19 hores (23,9% del total de desplaçaments personals).

Les tornades a casa des de motius personals segueixen la tendència dels fluxos efectuats per aquest motiu, tot i que els moments de

màxima concentració d'aquestes tornades es produeixen entre dues i tres hores més tard que el flux d'origen.

**Gràfic 36: Distribució horària dels desplaçaments segons motiu (Dissabte i festiu)**

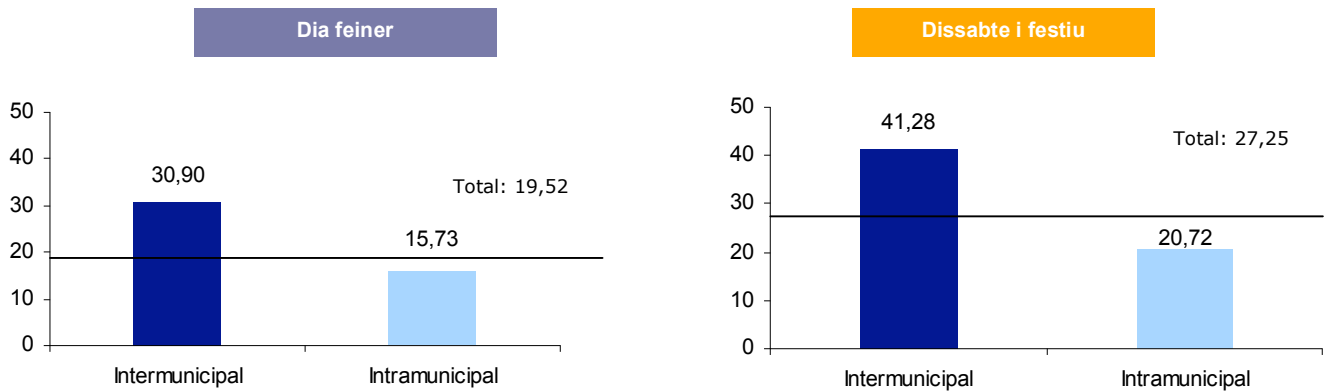


La durada mitjana dels desplaçaments s'expressa en minuts i centèsimes de minut

Un altre dels aspectes de temps analitzats és la durada mitjana dels desplaçaments. En dia feiner, la durada mitjana dels desplaçaments realitzats pels residents a Sabadell és de 19,52 minuts i en dissabte i festiu augmenta fins a 27,25 minuts.

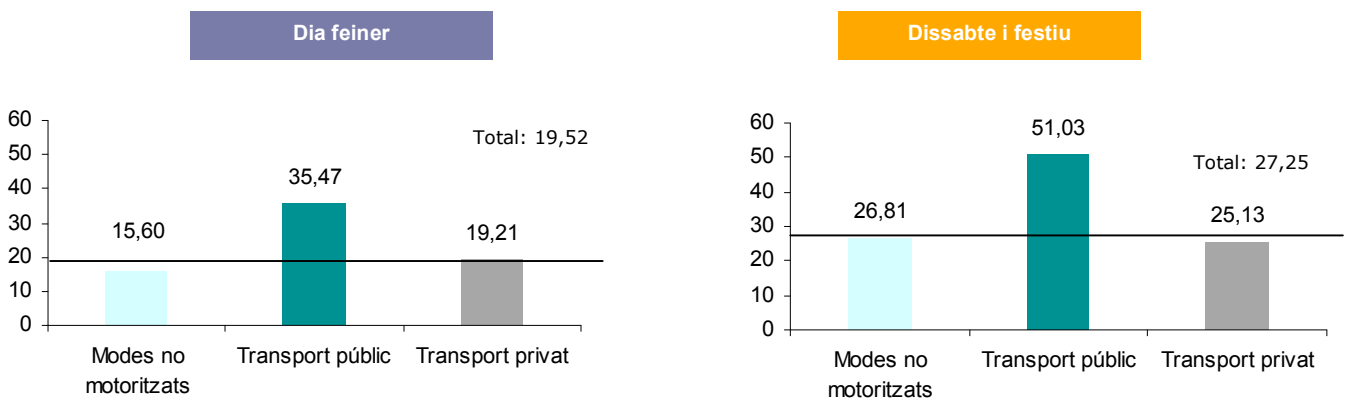
La durada dels desplaçaments està determinada per la distància a recórrer i el mode de transport en el que es realitza el desplaçament. En aquest sentit, s'ha analitzat la durada mitjana dels desplaçaments segons el tipus de recorregut: intramunicipal i intermunicipal. Els resultats mostren com la durada mitjana dels desplaçaments intermunicipals és significativament major que la dels desplaçaments intramunicipals, especialment en dissabte i festiu, en que els desplaçaments intermunicipals tenen un durada mitjana de 41,28 minuts, 20,56 minuts per sobre dels desplaçaments intramunicipals.

**Gràfic 37: Durada mitjana (en minuts) dels desplaçaments intermunicipals i intramunicipals**



En relació al mode de transport, el gràfic següent mostra com en dia feiner els desplaçaments realitzats en transport públic són els de major durada (35,47 minuts), significativament per sobre que els realitzats en transport privat (19,21 minuts) i en modes no motoritzats (15,60 minuts). En dissabte i festiu, augmenta la durada mitjana dels desplaçaments realitzats en tots tres modes, especialment en transport públic (51,03 minuts) i en modes no motoritzats (26,61 minuts).

**Gràfic 38: Durada mitjana (en minuts) dels desplaçaments segons mode de transport**



## Anàlisi de la mobilitat segons segments de població

En un dia feiner, la població resident a Sabadell realitza un promig de 3,48 desplaçaments per persona. En dissabte i festiu, el grau de mobilitat es redueix a 2,51 desplaçaments per persona.

En relació al grau de mobilitat dels residents a Sabadell s'observen una sèrie de tendències pels diversos segments de la població:

- Segons el gènere, els homes tenen una mobilitat superior que les dones, tant en dia feiner com en dissabte i festiu.
- En relació al grup d'edat, la població jove (16-29 anys) és la que té un major grau de mobilitat, mentre que les persones de 65 i més anys són el col·lectiu que presenta una mitjana de desplaçaments més baixa, independentment del dia analitzat.
- Pel que fa a l'activitat laboral, en dia feiner els aturats i els ocupats són els col·lectius més mòbils, mentre que en dissabte i festiu ho són els ocupats i els estudiants. Els jubilats destaquen per ser el col·lectiu amb un menor grau de mobilitat.

**Taula 54: Promig de desplaçaments segons variables sociodemogràfiques**

	Dia feiner	Dissabte i festiu
	Mitjana desplaçaments	Mitjana desplaçaments
Home	3,54	2,96
Dona	3,41	2,07
De 4 a 15 anys	3,66	1,96*
De 16 a 29 anys	3,73	3,34
De 30 a 64 anys	3,65	2,53
De 65 i més anys	2,52	1,79
Estudiant	3,60	2,43
Tasques de la llar	3,66	2,17*
Jubilat/ pensionista	2,75	2,05
Ocupat	3,70	2,83
Aturat	3,77	2,04*
<b>Total</b>	<b>3,48</b>	<b>2,51</b>

\* Dades de caràcter orientatiu, ja que la submostra d'aquests col·lectius no supera el llindar de significació estadística, marcat en 50 casos.

L'anàlisi dels desplaçaments segons el motiu que els genera també mostra diferències significatives entre els diversos segments de població:

- Així, en relació al gènere, s'observa com els homes es desplacen en major proporció per motius ocupacionals que les dones, que es desplacen majoritàriament per motius personals. En dissabte i festiu, la major part dels desplaçaments d'homes i dones són per motius personals.
- En relació a l'edat, s'observa com en dia feiner la mobilitat ocupacional decreix a mesura que augmenta l'edat en benefici de la mobilitat personal. Així, el grup d'edat més jove (4 a 15 anys) és el que realitza una major proporció de desplaçaments per motius ocupacionals (38,5%), mentre que les persones de 65 anys i més són les que realitzen més desplaçaments per motius personals (53,0%). En dissabte i festiu els desplaçaments per motius personals són majoritaris independentment de l'edat.
- Segons la situació laboral, més del 60% dels desplaçaments realitzats en dia feiner per les persones ocupades i els estudiants són per motius ocupacionals i la conseqüent tornada a casa. La resta de col·lectius presenten una mobilitat monopolitzada pels motius personals, ja que entre aquests grups de població la mobilitat ocupacional és gairebé inexistent.

**Taula 55: Distribució dels desplaçaments segons motiu i variables sociodemogràfiques**

	Dia feiner				Dissabte i festiu			
	Mobilitat ocupacional	Mobilitat personal	Tornada a casa ocupacional	Tornada a casa personal	Mobilitat ocupacional	Mobilitat personal	Tornada a casa ocupacional	Tornada a casa personal
Home	29,4%	25,3%	23,5%	21,7%	3,4%	52,1%	2,4%	42,1%
Dona	21,2%	32,7%	18,0%	28,0%	3,6%	50,4%	2,5%	43,5%
De 4 a 15 anys	38,5%	14,0%	33,5%	14,0%	0,0%	52,4%	0,0%	47,6%
De 16 a 29 anys	32,2%	22,0%	26,8%	19,1%	8,7%	52,4%	5,1%	33,8%
De 30 a 64 anys	25,1%	29,9%	20,0%	25,0%	2,1%	50,6%	2,1%	45,2%
De 65 i més anys	0,9%	53,0%	0,7%	45,5%	0,0%	51,4%	0,0%	48,6%
Estudiant	36,0%	16,7%	31,6%	15,8%	3,7%	53,0%	2,4%	40,9%
Tasques de la llar	0,8%	52,4%	0,8%	46,0%	0%*	50,0%*	0,0%*	50,0%*
Jubilat/pensionista	0,0%	53,4%	0,0%	46,6%	0,0%	53,0%	0,0%	47,0%
Ocupat	34,8%	20,7%	27,7%	16,7%	5,4%	49,1%	3,9%	41,5%
Aturat	4,1%	50,1%	2,9%	42,8%	0,0%*	53,8%*	0,0%*	46,2%*
<b>Total (%)</b>	<b>25,3%</b>	<b>29,0%</b>	<b>20,8%</b>	<b>24,9%</b>	<b>3,5%</b>	<b>51,3%</b>	<b>2,5%</b>	<b>42,7%</b>
<b>Total (N)</b>	<b>168.527</b>	<b>193.501</b>	<b>138.348</b>	<b>165.732</b>	<b>16.718</b>	<b>247.230</b>	<b>11.883</b>	<b>205.282</b>

\* Dades de caràcter orientatiu, ja que la submostra d'aquests col·lectius no supera el llindar de significació estadística, marcat en 50 casos.

Finalment, en l'ús dels modes de transport també s'observa un comportament diferenciat entre els diversos segments de població:

- En dia feiner, els homes utilitzen en major proporció que les dones el transport privat (49,5%), mentre que les dones es desplacen majoritàriament en modes no motoritzats (53,9%). En dissabte i festiu, el comportament d'homes i dones s'aproxima: augmenta l'ús dels modes no motoritzats per part dels homes i del transport privat per part de les dones.
- La població en edat activa (de 16 a 64 anys) fa, en dia feiner, un ús majoritari dels mitjans mecanitzats, especialment del transport privat, mentre que els dos grups d'edat restants (menors de 16 anys i majors de 64 anys) usen majoritàriament els modes no motoritzats. En dissabte i festiu, augmenta l'ús del transport privat en tots els grups d'edat.
- En relació a la situació laboral, en dia feiner els ocupats es desplacen majoritàriament en transport privat (58,3%), mentre que la resta de col·lectius es desplacen en major proporció en modes no motoritzats. En dissabte i festiu la proporció d'ús del transport privat augmenta en gairebé tots els col·lectius.

**Taula 56: Distribució dels desplaçaments segons mode de transport i variables sociodemogràfiques**

	Dia feiner			Dissabte i festiu		
	Modes no motoritzats	Transport públic	Transport privat	Modes no motoritzats	Transport públic	Transport privat
Home	41,6%	8,8%	49,5%	42,8%	3,7%	53,5%
Dona	53,9%	16,3%	29,8%	42,1%	7,9%	49,9%
De 4 a 15 anys	69,4%	9,1%	21,5%	28,4%	6,4%	65,2%
De 16 a 29 anys	32,7%	24,5%	42,8%	29,4%	8,3%	62,2%
De 30 a 64 anys	43,1%	8,9%	48,0%	47,4%	2,6%	50,0%
De 65 i més anys	73,3%	10,5%	16,2%	62,8%	10,1%	27,1%
Estudiant	55,2%	20,6%	24,2%	31,2%	6,6%	62,2%
Tasques de la llar	75,0%	8,6%	16,5%	67,8%*	0,0%*	32,2%*
Jubilat/ pensionista	73,7%	9,9%	16,4%	55,0%	11,5%	33,6%
Ocupat	30,4%	11,3%	58,3%	38,8%	3,4%	57,7%
Aturat	60,4%	4,5%	35,1%	48,7%*	5,2%*	46,1%*
<b>Total (%)</b>	<b>47,8%</b>	<b>12,6%</b>	<b>39,6%</b>	<b>42,5%</b>	<b>5,4%</b>	<b>52,0%</b>
<b>Total (N)</b>	<b>318.458</b>	<b>83.623</b>	<b>264.028</b>	<b>204.655</b>	<b>26.169</b>	<b>250.289</b>

\* Dades de caràcter orientatiu, ja que la submostra d'aquests col·lectius no supera el llindar de significació estadística, marcat en 50 casos.

## 4.2 La mobilitat a Sabadell: dinàmiques territorials.

A l'apartat anterior s'ha estudiat la mobilitat a Sabadell des de la perspectiva de la residència. A continuació, s'analitzen els desplaçaments en relació a la seva incidència sobre el territori. En aquest cas, els desplaçaments han estat examinats considerant únicament el seu origen i/o destinació, amb independència d'on resideix l'individu que els realitza.

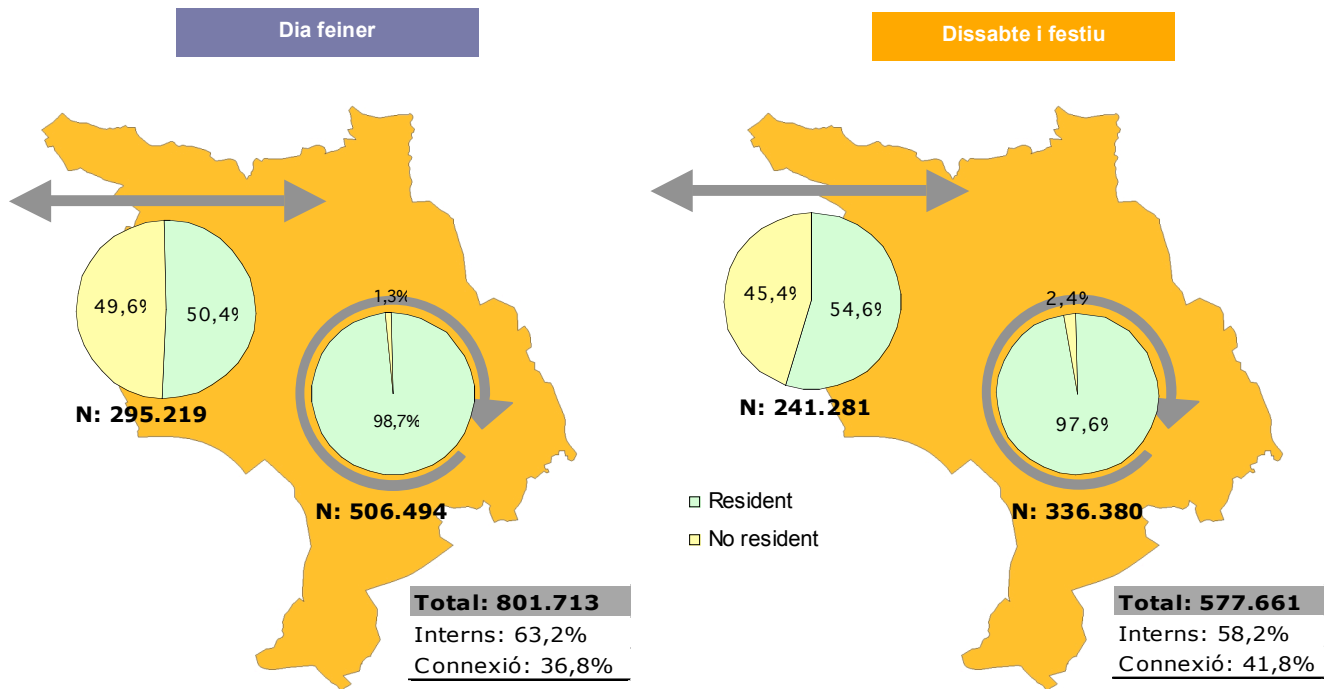
El total de desplaçaments que tenen com origen i/o destinació el municipi de Sabadell és de 801.713 en dia feiner i de 577.661 en dissabte i festiu. Aquests desplaçaments poden classificar-se en:

- Desplaçaments interns: 506.494 en dia feiner (un 63,2%) i 336.380 en dissabte i festiu (un 58,2%).
- Desplaçaments de connexió: 295.219 en dia feiner (un 36,8%) i 241.281 en dissabte i festiu (41,8%).

En relació a la població que efectua aquests desplaçaments, mentre la pràctica totalitat dels desplaçaments interns són realitzats per residents al municipi (el 98,7% en dia feiner i el 97,6% en dissabte i festiu), gairebé la meitat dels desplaçaments de connexió (el 49,6% en dia feiner i el 45,4% en dissabte i festiu) són realitzats per no residents a Sabadell.



**Gràfic 39: Distribució dels desplaçaments interns i de connexió segons població resident i no resident**



En dia feiner, els desplaçaments de connexió estan motivats principalment per motius ocupacionals i la corresponent tornada a casa, mentre que en els desplaçaments interns la mobilitat personal és majoritària. En dissabte i festiu la mobilitat ocupacional representa una proporció molt petita del total de desplaçaments (2,4% en el cas dels desplaçaments interns i 5,4% en el cas dels de connexió) i, per tant, la major part de la mobilitat es genera per motius personals.

**Taula 57: Distribució dels desplaçaments interns i de connexió segons motiu**

	Dia feiner		Dissabte i festiu	
	Intern	Connexió	Intern	Connexió
Mobilitat ocupacional	20,6%	35,5%	2,4%	5,4%
Mobilitat personal	33,5%	19,5%	52,5%	47,0%
Tornada a casa des de motiu ocupacional	17,6%	29,0%	1,3%	5,4%
Tornada a casa des de motiu personal	28,4%	16,1%	43,8%	42,2%
<b>Total</b>	<b>100,0%</b>	<b>100,0%</b>	<b>100,0%</b>	<b>100,0%</b>

En relació al mode de transport, en els desplaçaments que es realitzen dins del municipi hi ha un predomini dels modes no motoritzats (62,2% en feiner i 59,7% en dissabte i festiu), mentre que en els desplaçaments de connexió l'ús dels modes mecanitzats és majoritari, especialment del transport privat: el 75,6% en dia feiner i el 84,3% en dissabte i festiu.

**Taula 58: Distribució dels desplaçaments interns i de connexió segons mode de transport**

	Dia feiner		Dissabte i festiu	
	Intern	Connexió	Intern	Connexió
Modes no motoritzats	62,2%	3,1%	59,7%	3,5%
Transport públic	9,5%	21,3%	3,6%	12,2%
Transport privat	28,3%	75,6%	36,7%	84,3%
<b>Total</b>	<b>100,0%</b>	<b>100,0%</b>	<b>100,0%</b>	<b>100,0%</b>

S'especifiquen els municipis i comarques que tenen una mostra representativa

Centrant l'anàlisi en els desplaçaments de connexió, s'observa com, en dia feiner les principals relacions amb l'exterior de Sabadell (fluxos d'entrada i de sortida al municipi) es produeixen amb municipis de la pròpia comarca (63,2%), entre els que destaquen Terrassa (13,3%) i Barberà del Vallès (10,4%). En segon lloc, la comarca del Barcelonès també presenta una important relació de connexió amb Sabadell (18,5%), sent molt importants els fluxos amb la seva capital, Barcelona (15,8%).

En dissabte i festiu les connexions amb la pròpia comarca continuen sent majoritàries (53,9%), alhora que Barcelona segueix sent el principal municipi emissor i receptor de desplaçaments de Sabadell (17,2%). També cal destacar l'augment dels desplaçaments de connexió amb l'exterior de la RMB (10,0%).

**Taula 59: Distribució dels desplaçaments de connexió de Sabadell (Dia feiner)**

Origen / Destinació	Dia feiner	
	Desplaçaments	%
Barcelona	46.518	15,8%
Resta del Barcelonès	7.969	2,7%
Terrassa	39.147	13,3%
Barberà del Vallès	30.746	10,4%
Sant Quirze del Vallès	26.440	9,0%
Cerdanyola del Vallès	25.011	8,5%
Castellar del Vallès	20.592	7,0%
Resta del Vallès Occidental	44.271	15,0%
Vallès Oriental	12.343	4,2%
Altres comarques RMB	32.933	11,2%
Fora RMB	9.249	3,1%
<b>Total</b>	<b>295.219</b>	<b>100,0%</b>

**Taula 60: Distribució dels desplaçaments de connexió de Sabadell (Dissabte i festiu)**

Origen / Destinació	Dissabte i festiu	
	Desplaçaments	%
Barcelona	41.576	17,2%
Resta del Barcelonès	7.595	3,1%
Terrassa	29.895	12,4%
Castellar del Vallès	19.407	8,0%
Sant Quirze del Vallès	18.462	7,7%
Barberà del Vallès	15.163	6,3%
Resta del Vallès Occidental	47.138	19,5%
Altres comarques RMB	37.925	15,7%
Fora RMB	24.121	10,0%
<b>Total</b>	<b>241.281</b>	<b>100,0%</b>

## 4.3 L'opinió dels residents a Sabadell

### Nivell d'ús subjectiu

En aquest apartat es fa referència als residents al municipi de Sabadell de 16 i més anys.

S'ha preguntat als residents al municipi de Sabadell, majors de 15 anys, l'ús que declaren fer de cada mitjà de transport, segons les opcions següents:

- No usuari: utilitza el mitjà "mai o quasi mai"
- Usuari esporàdic: utilitza el mitjà "de vegades"
- Usuari habitual: utilitza el mitjà "sovint"

Els resultats mostren que el mode a peu és el que presenta un major percentatge d'usuaris (92,1%), ja sigui de forma esporàdica (18,6%) o habitual (73,5%).

Respecte al transport públic, els mitjans que tenen un nivell d'ús subjectiu més elevat són l'autobús urbà (47,2%), els FGC (41,8%) i Renfe Rodalies (40,6%).

Quant al vehicle privat, el 57,8% dels residents a Sabadell declaren fer ús del cotxe com a conductor, dels quals un 10,3% ho fa de forma esporàdica i un 47,4% de forma habitual. La proporció d'usuaris de la moto com a conductor és molt inferior, només el 5,0% declaren fer-ne ús.

**Taula 61: Nivell d'ús subjectiu dels mitjans de transport**

	No usuari "mai o quasi mai"	Usuari esporàdic "de vegades"	Usuari habitual "sovint"	Total
A peu	7,9%	<b>18,6%</b>	<b>73,5%</b>	100,0%
Bicicleta	81,7%	<b>12,9%</b>	<b>5,5%</b>	100,0%
Autobús urbà	52,8%	<b>28,3%</b>	<b>18,9%</b>	100,0%
FGC	58,2%	<b>32,1%</b>	<b>9,6%</b>	100,0%
Renfe Rodalies	59,4%	<b>32,3%</b>	<b>8,3%</b>	100,0%
Metro	78,1%	<b>17,7%</b>	<b>4,2%</b>	100,0%
Taxi	82,9%	<b>15,5%</b>	<b>1,6%</b>	100,0%
Autobús interurbà	87,9%	<b>8,5%</b>	<b>3,6%</b>	100,0%
Tren regional/larg recorregut	91,2%	<b>8,5%</b>	<b>0,3%</b>	100,0%
Tramvia	97,2%	<b>2,3%</b>	<b>0,5%</b>	100,0%
Cotxe conductor	42,2%	<b>10,3%</b>	<b>47,4%</b>	100,0%
Moto conductor	95,0%	<b>1,8%</b>	<b>3,2%</b>	100,0%

## Valoració dels mitjans de transport

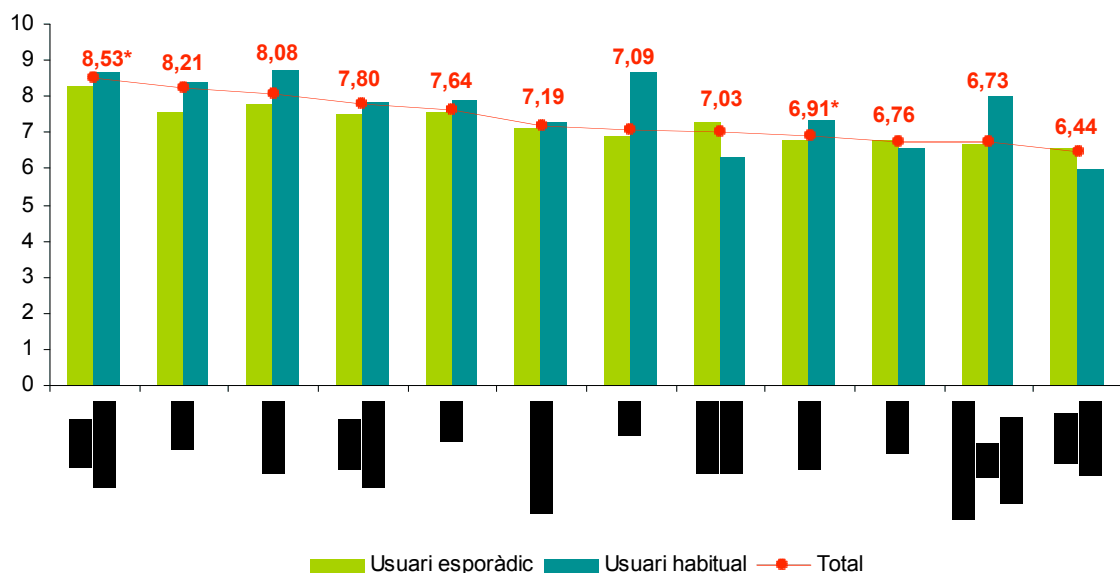
Amb l'objectiu d'analitzar la satisfacció percebuda de cadascun dels mitjans de transport, s'ha demanat als residents a Sabadell que avaluin, en una escala del 0 (nul·la satisfacció) al 10 (plena satisfacció) aquells mitjans dels quals es declaren usuaris esporàdics o habituals.

Els resultats mostren com la moto és el mitjà que presenta la millor valoració (8,53), juntament amb els modes no motoritzats: l'anar a peu (8,21) i la bicicleta (8,08).

Quant als mitjans públics, els més ben valorats són els FGC (7,64) i l'autobús urbà (7,19), mentre que Renfe Rodalies i el tren regional o de llarg recorregut reben les valoracions més baixes: 6,44 i 6,73 respectivament.

La valoració mitjana dels modes de transport varia segons el nivell d'ús que se'n fa. Així, s'observa com, en general les persones que fan un ús més elevat d'un mode de transport, són alhora les que en fan una millor valoració.

Gràfic 40: Valoració dels mitjans de transport



\*Dades de caràcter orientatiu, ja que la submostra de valoració d'ús de moto conductor i del tramvia no superen el llindar de significació estadística, marcat en 50 casos.

## Motius d'ús del transport públic

S'ha demanat als entrevistats que manifesten utilitzar més el transport públic que el privat en els seus desplaçaments quotidians quins són els motius per fer-lo servir.

En el qüestionari s'ha optat per acotar la resposta a priori, partint d'informacions obtingudes en altres estudis. En aquest sentit, s'ha plantejat als entrevistats 9 possibles raons i se'ls ha demanat que avaluin el nivell d'importància en una escala del 0 (gens important) al 10 (molt important).

Els resultats obtinguts mostren:

- El motiu principal pel qual s'usa el transport públic és per la congestió de la xarxa viària i la dificultat per aparcar (6,27) seguit, amb menor importància, per la distància d'accés a les parades (5,72) i el menor impacte ambiental (5,71).
- El motiu que resulta menys determinant a l'hora de decidir fer ús del transport públic és el menor cost (4,57), seguit de la seguretat o baix risc de patir un accident (4,66), del confort o benestar que representa viatjar en transport públic (4,80) i del menor temps de desplaçament (4,85). Cal destacar que aquests quatre motius no arriben al llindar de l'aprovat.

**Taula 62: Motius d'ús del transport públic**

Motius d'us del transport públic	Importància
La congestió o la dificultat per aparcar	6,27
La distància d'accés a les parades/estacions	5,72
El menor impacte ambiental (menor contaminació, poc soroll)	5,71
La fiabilitat i puntualitat del servei	5,43
La freqüència de pas	5,42
El menor temps de desplaçament	4,85
El confort o benestar que representa viatjar en transport públic	4,80
La seguretat o el baix risc de tenir un accident	4,66
El menor cost	4,57

## Motius d'ús del transport privat

Seguint el mateix esquema que al punt anterior, s'ha demanat a les persones que han declarat usar més el transport privat que el transport públic quins són els motius per emprar-lo. S'ha proposat una llista tancada de possibles raons i s'ha demanat als entrevistats que n'indiquin la importància en una escala del 0 (gens important) al 10 (molt important).

L'anàlisi dels resultats mostra que hi ha dos motius principals per utilitzar el transport privat en detriment del transport públic: l'estalvi de temps (6,59) i el fet d'haver de desplaçar-se a diferents llocs de forma consecutiva (6,41).

També s'observa com ni el menor cost ni la seguretat o sensació de protecció es consideren factors importants per utilitzar el transport privat.

Cal destacar que entre els valors d'importància atorgats als motius d'ús del transport privat en hi ha de molt més baixos (menys importants) que en el cas del transport públic i, per tant, la distància entre els valors extrems és molt més elevada (6,59 i 1,72).

**Taula 63: Motius d'ús del transport privat**

Motius d'ús del transport privat	Importància
L'estalvi en el temps de desplaçament	6,59
Haver de desplaçar-se a diferents llocs de forma consecutiva	6,41
El confort o benestar que representa viatjar en vehicle privat	5,99
No hi ha cap alternativa per desplaçar-se amb transport públic	5,44
Les alternatives en transport públic tenen poca freqüència	4,46
Les alternatives en transport públic tenen massa transbordaments	3,99
La disponibilitat d'aparcament en el lloc de destinació	3,59
La seguretat o la sensació de protecció	2,37
El menor cost	1,72