



Catalunya celebra la Setmana de la Mobilitat Sostenible i Segura

- És l'edició amb més municipis adherits a la celebració

Des d'avui dilluns 22 fins al proper 29 de setembre Catalunya celebra un any més la Setmana de la Mobilitat Sostenible i Segura. Durant aquesta setmana cent tretze municipis catalans faran nombroses activitats amb l'objectiu de donar un nou pas per a la conscienciació social sobre la necessitat d'una nova mobilitat urbana, que eviti els efectes negatius derivats de l'ús inadequat del cotxe a la ciutat.

L'any 1999 es va constituir una comissió institucional, formada per diferents entitats públiques i privades catalanes per tal de promoure l'ús del transport públic sostenible i respectuós amb el medi ambient entre els diferents ajuntaments i coordinar accions conjuntes. L'origen de la Setmana de la Mobilitat Sostenible es remunta al 1999, quan es va celebrar per primer cop el Dia sense Cotxes, anomenat per aquella ocasió "el dia de l'autoreflexió".

Atès el gran èxit de participació, es va decidir estendre el programa d'activitats a tota una setmana. A Catalunya, la Setmana de la Mobilitat Sostenible es va celebrar per primera vegada l'any 2001, mentre que la resta de països europeus adherits a la jornada sense cotxes també celebren una Setmana Europea de la Mobilitat Sostenible des del 2002. D'aquesta manera, Catalunya acull aquests dies la Setmana de la Mobilitat conjuntament amb més de 30 països i 1.300 ciutats de tot Europa.

La Comissió Institucional de la Setmana de la Mobilitat Sostenible i Segura està integrada per: la Generalitat de Catalunya, les diputacions de Barcelona, de Girona i de Lleida, Cilma (Consorti d'iniciatives locals per al medi ambient de Girona), la Xarxa de Ciutats i Pobles cap a la Sostenibilitat, els ajuntaments de Barcelona, de Girona, de Lleida i de Tarragona, l'Autoritat del Transport Metropolità de Barcelona, la Fundació RACC, l'Associació per a la Promoció del Transport Públic, P(A)T Prevenció d'Accidents de Trànsit i la Coordinadora Catalana d'Usuaris de la Bicicleta. Enguany, 113 municipis i unes 40 entitats i empreses, incloent-hi els membres de la Comissió, s'han adherit a la celebració de la Setmana de la Mobilitat. És l'edició amb més municipis adherits.



Objectius de la Setmana de la Mobilitat

D'aquesta manera, la Comissió Institucional i entitats i organismes adherits han organitzat per aquests dies un conjunt d'actes amb els objectius següents:

- Estimular un comportament ciutadà, en relació amb l'ús del vehicle, compatible amb el desenvolupament urbà sostenible, en particular amb la protecció de la qualitat de l'aire, la prevenció d'emissió de gasos que provoquen l'efecte hivernacle i el consum racional dels recursos energètics.
- Sensibilitzar la ciutadania sobre els impactes ambientals del transport i informar-lo sobre les seves diferents modalitats.
- Impulsar l'ús dels mitjans de transport sostenibles i, en particular, el transport públic.
- Potenciar un retrobament de la ciutadania amb la ciutat, la seva gent i el seu patrimoni cultural, en un entorn saludable i relaxat.

Principals actes programats

Els prop de 100 ajuntaments adherits a aquesta festa, seran els encarregats d'organitzar el programa d'activitats previstes a la seva localitat, per tal de promoure la mobilitat sostenible als municipis. Així, durant aquests dies diferents ciutats catalanes acolliran un seguit d'actes entre els quals cal remarcar:

▪ La campanya *Espai lliure. Aire lliure*

Cada any la Comissió Institucional ha realitzat una campanya als mitjans de comunicació per informar els ciutadans de la celebració de la Setmana i de la necessitat d'utilitzar el mode de transport més sostenible, d'acord amb els objectius de la Setmana.

Aquest any, i d'acord amb el lema europeu de la Setmana de la Mobilitat *Aire net per a tothom*, la Comissió ha realitzat la campanya *Espai lliure. Aire lliure*, que s'ha cedit a tots els ajuntaments adherits perquè la utilitzin a través dels seus mitjans de comunicació.

Des de la Comissió s'ha contractat un spot per a televisió, una falca radiofònica, uns anuncis per a premsa escrita i un fulletó de difusió sobre els modes de transport més sostenibles.



Setmana de la Mobilitat Sostenible i Segura

■ Comunicat de premsa ■

La campanya va començar el 15 de setembre i durarà fins el 29 de setembre.

Espai lliure. Aire lliure.
Si ho penses, deixar el cotxe té molts beneficis. Podries guadar d'una carrera lliure per a les persones. Respiraria en aire lliure de contaminació. Ajudaria a frenar el canvi climàtic. Estalviaria temps, nervis i diners. I fins i tot, guanyaria salut. Participa a rodolat.net.
Mou-te amb el cap.

Del 22 al 29 de setembre

SETMANA DE LA MOBILITAT SOSTENIBLE I SEGURA

XX/XX/08 PEDALADA POPULAR
A (Nom poble), Espai lliure. Aire lliure.
Si ho penses, deixar el cotxe té molts beneficis. Podries guadar d'una carrera lliure per a les persones. Respiraria en aire lliure de contaminació. Ajudaria a frenar el canvi climàtic. Estalviaria temps, nervis i diners. I fins i tot, guanyaria salut. **Mou-te amb el cap.**

Del 22 al 29 de setembre

SETMANA DE LA MOBILITAT SOSTENIBLE I SEGURA

ON TROBAREU MÉS INFORMACIÓ?

<p>Webs institucionals</p> <p>http://mediambient.gencat.net www.mobilitat.net www.bcn.es/mobilitat www.icasn.net www.gencat.net/transit</p> <p>Empreses i institucions del transport</p> <p>Autoritat del Transport Metropolità www.atm.cat</p> <p>Transports Metropolitans de Barcelona www.tmb.net</p> <p>Entitat Metropolitana del Transport www.emt-ambc.com</p> <p>Ferrocarrils de la Generalitat de Catalunya www.fgc.net</p> <p>Renfe www.renfe.es</p> <p>Tugsal www.tugsal.es</p> <p>Tramvia Metropolità www.trambcs.com</p> <p>Bicing www.bicing.com</p> <p>Operador de cotxe multiusuari (carsharing) www.avancar.es</p>	<p>Associacions i entitats</p> <p>Associació per a la Promoció del Transport Públic www.laptp.org</p> <p>Barcelona Camina. Associació pels Drets del Vianant www.barcelonacamina.org</p> <p>Bicicleta Club de Catalunya (BACC) www.bacc.info</p> <p>Coordinadora Catalana d'Usuaris de la Bicicleta www.cclub.org</p> <p>Con Bici. Coordinadora en defensa de la bici www.conbici.org</p> <p>Fundació Mobilitat Sostenible i Segura www.fundacionmobilitatsostenible.org</p> <p>Reial Automòbil Club de Catalunya www.racc.cat</p>
--	---

Espai lliure. Aire lliure.



La Setmana de la Mobilitat Sostenible i Segura de 2008

El tipus de mobilitat cap al qual han evolucionat les societats desenvolupades representa a hores d'ara una amenaça per a la qualitat de vida de la gent i ha esdevingut un dels problemes ambientals més difícils d'abordar i resoldre, perquè és el resultat d'un seguit d'actius i comportaments individuals i socials irresponsables.

Les primeres crisis energètiques es la dècada dels setanta, la creixent congestió viària i l'aparició de problemes de salut associats a la constant i creixent demanda del trànsit van impulsar diversos governs nacionals, regionals i locals a impulsar polítiques del trànsit motoritzat els darrers anys o bé en la creació de la matriculació. Aquestes experiències posteriors cristal·litzes més endavant en el Dia Internacional Sense Cotxes, que, a Catalunya, se celebra per primer cop el 1999.

En qualsevol cas, la desena edició d'aquesta actuació, que es va convertir posteriorment en la Setmana de la Mobilitat Sostenible i Segura, amb l'objectiu d'assolir una conscienciació més global del problema de la mobilitat. Dos anys més tard, les raons que van portar a instaurar-la continuen de gona actualitat. Cada dia són més i més diverses, així, esforça que es fan a ciutats i pobles de Catalunya per incrementar la quota dels desplaçaments sostenibles i reduir-hi l'ús massiu del vehicle.

Avançar cap a un model de mobilitat sostenible exigeix, per descomptat, que els responsables dels transports públics dissenyin eines xarxes de transport coherents amb les necessitats dels usuaris i que posin a parir les infraestructures viàries perquè sigui viable i segur l'ús de mitjans de transport alternatius al vehicle particular, com la bicicleta; però, sobretot, demana que tots plegats fem un cap de cap i comencem a canviar els nostres hàbits diaris de desplaçament.

Coses que cal tenir presents per avançar cap a un model de mobilitat sostenible

1) TOTS SOM VIANANTS

Encara que per a determinats desplaçaments fem servir el cotxe, l'astèbús, el tren o la bicicleta com a vehicle principal, bàsicament som vianants. Caminar és la forma de desplaçament natural de les persones i, sense dubte, l'opció més econòmica i àlhora saludable. Malauradament, com a vianants sovint trobem obstacles a la via pública que ens impedeixen anar sense interrupcions, o ens veiem obligats a passar per zones altament transitades i contaminades que posen en perill la nostra salut.

- Anar a peu ajuda a fer salut i a combatre el sedentariisme.
- No emet cap tipus d'emissions.
- La pacificació del trànsit en nucls urbans i el disseny d'itineraris segurs (especialment per a escolars) són elements essencials per potenciar els desplaçaments a peu.

2) A PEDALARI

La bicicleta és un mitjà de transport sa, econòmic i ecològic, ideal per a desplaçaments inferiors a 8 km. Amb relativa facilitat es poden assolir uns 20 km/h, la qual cosa permet moure'n amb rapidesa, ja que tampoc no s'han de suportar els embussos habituals associats al cotxe.

- Energèticament, es considera el vehicle més eficient, ja que no emet emissions.
- Les ciutats a'elles delant de carrils específics i segurs, que permeten la interconnexió amb infraestructures de línia de metrò amb altres modalitats, i l'augment d'òrbes pacífiques on la bicicleta pot circular com un vehicle més sense necessitat d'un carril protector està afavorint l'increment d'ús de la bicicleta.

3) EL TRANSPORT DE TOTHOM

La finalitat del transport públic: contactar i satisfer les necessitats de mobilitat de tothom, independentment de l'itinerari de vehicle privat o permís de conduir. A les ciutats, quan aquest transport s'estructura eficientment en forma de xarxa, el seu ús supera el del cotxe, ja que és més ràpid, més econòmic i no cal cercar aparcament.

- El transport públic només suposa el 2,1% de les emissions contaminants totals, els altament eficient i el fa servir un gran nombre de persones.
- L'ús del transport públic ajuda a estalviar petroli, un recurs energètic no renovable que s'està esgotant. A més, es pot adaptar la flota de transport públic, més fàcilment que la d'altres vehicles, per fer servir altres carburants de menor impacte ambiental, com el gas natural, els gasos líquids del petroli o els bicombustibles. És molt segur, econòmic i estalvia espai públic.
- Les xarxes de transport públic: potents, accessibles, amb suficient cobertura horària i informació de qualitat per als usuaris verteixen el territori.

4) 1 COFXE, 1 PERSONA?

En aquells desplaçaments per als quals no trobem una alternativa viable, fem anar el cotxe seguint aquestes recomanacions:

- Compartiu el cotxe amb altres persones que facin un mateix trajecte cap al treball o l'escola. El 80% dels vehicles que viuen circular estan ocupats per una sola persona i, per tant, consumeixen molta energia i segueix generen una gran quantitat d'emissions.
- Feu-vos socialistes d'un servei de cotxes multiusuaris (carsharing), una flota de cotxes que es pot utilitzar sempre que us calgui, sense els inconvenients i les despeses de tenir un cotxe en propietat: manteniment, reparacions, assegurances, préstec... Només pagareu l'ús que en feu. D'aquesta manera, podreu estalviar fins a 2.500 € anuals.
- Conduïu de manera eficient per reduir el consum de carburant: el circuleu a 80 km/h en lloc de 100 km/h, per exemple, la disminució del consum és del 40%; eviteu les acceleracions i les frenades brusques, o manteniu el vehicle en bon estat, canviareu ràpidament que el dipòsit trigui més a buidar-se.
- La mobilitat en vehicle privat motoritzat és la que genera més costes ambientals (contaminació, canvi climàtic, soroll, impacte paisatgístic...), se'ns està devaluant per manca de vehicle o de permís de conduir i sentim la incidència i realització derivades per al conjunt de la societat.



■ **Campanya del transport públic A tots ens mou una causa**



L'any 2007 es va desenvolupar una campanya innovadora per a la Setmana de la Mobilitat Sostenible i Segura associada a l'ús del transport públic. La gran acceptació i participació en la mateixa han comportat la seva reedició amb una novetat important, la participació escolar.

La campanya consisteix a fomentar la reflexió entorn quatre valors del transport públic: l'ambientalisme, l'idealisme, la seguretat i l'estalvi. Mitjançant una votació via web i sms es demana als usuaris que manifestin els motius personals pels quals fan servir



Setmana de la Mobilitat Sostenible i Segura

■ Comunicat de premsa ■

el transport públic. A més, s'ha pensat una dinàmica particular per les escoles, perquè els nens i nenes de 5è i 6è de primària debatin a classe sobre aquests quatre valors i també emetin una votació.

<p>Jo sóc dels ambientalistes</p> <p>ANANT AMB COTXE EMETO GASOS CONTAMINANTS ANANT AMB TREN NOMÉS ALCUNA FLORETA</p> <p><i>Els ambientalistes:</i></p> <ul style="list-style-type: none"> - Contribueix a preservar el medi ambient i a aturar el canvi climàtic - Redueix les emissions de gasos contaminants i l'efecte hivernacle - Consumim menys energia 	<p>Jo sóc dels idealistes</p> <p>ANANT AMB MOTOCICLETA 2 LLIBRES L'ANY ANANT AMB METRO QUASI 10</p> <p><i>Els idealistes:</i></p> <ul style="list-style-type: none"> - Aprofitem el temps: llegim, escoltem música, estudiem, parlem... - Viatgem amb transport públic perquè és per a tothom - Ens movem amb llibertat 	<p>Jo sóc dels segurs</p> <p>ANANT AMB TRANSPORT PÚBLIC VIATJO ACOMPANYAT ANANT AMB COTXE EN QUEDO MOLT PENJAT</p> <p><i>Els segurs:</i></p> <ul style="list-style-type: none"> - Tenim menys risc d'accidents - Anem tranquil·ls, estem portats - Sempre anem acompanyats 	<p>Jo sóc dels estalviadors</p> <p>ANANT AMB COTXE OCUPA 10 M² D'ESPAI PÚBLIC ANANT AMB BUS ENCARA QUE HENGREIXI NOMÉS 1 M²</p> <p><i>Els estalviadors:</i></p> <ul style="list-style-type: none"> - Ocupem menys espai públic i fem que els carrers i els carrers busin més espai - Estalviem diners i multes - Estalviem recursos energètics i de pes públics
--	---	--	---

Els ciutadans, com a persones individuals, voten el valor amb el qual se senten més identificats. Per a fer-ho disposen de dues vies de votació, a través de la pàgina www.mobilitat.net o enviant un sms a través del mòbil.

Del 22 al 29 de setembre 2008 tria la teva i vota a **mobilitat.net** o envia:

Jo (espai) **ambientalista** **Jo** (espai) **idealista**
Jo (espai) **estalviador/a** **Jo** (espai) **segur/a** al **7213**

i guanya un viatge on vulguis d'arreu del món per a dues persones i altres premis*.

Preu SMS 0,15€ + IVA. *Segons les condicions previstes a les bases de participació (www.mobilitat.net).



La campanya es fonamenta en diferents elements comunicatius. Des de banderoles, fullers, opis i pòsters fins a quioscos de votació al carrer.

Però sobretot, la pàgina web de la campanya té un paper essencial. Juntament amb el vot per sms, és la via de participació. A més, recull tota la informació i permet la descàrrega de tots els materials



gràfics i audiovisuals de la campanya. Es pot accedir a la pàgina web a través del Portal de la Mobilitat (www.mobilitat.net).

Per informar a la ciutadania i aconseguir la participació escolar s'ha sol·licitat l'ajut als municipis amb transport públic urbà. El nombre d'ajuntaments adherits a aquesta campanya de promoció del transport públic és de 79 municipis. A través dels ajuntaments s'arriba a les escoles, on es desenvoluparan una sèrie d'activitats pensades prioritàriament per a nens i nenes entre 10 i 12 anys; és a dir, el cycle superior de primària.

El nombre de nens que participaran és superior als 12.000. Cada participant té una bossa de material que conté les fitxes didàctiques i diferent material promocional.



- Els dies 20 i 21 de setembre, al **passeig de Gràcia** (entre Gran Via i Diputació), coincidint amb les **Festes de la Mercè**, agents de la Unitat Muntada i d'Educació Viària de la Guàrdia Urbana, Bombers de Barcelona i persones informadores van apropar a la ciutadania els serveis que s'ofereixen des de l'Àrea de Prevenció, Seguretat i Mobilitat de l'Ajuntament de Barcelona.

La ciutadania va poder participar en temes relacionats amb l'educació viària, veure els avantatges del sistema de transport públic individual Bicing, els beneficis que aporta a la mobilitat la implantació de l'Àrea Verda i observar el nou semàfor de Barcelona. També va poder participar en el "Joc de la Mobilitat" i en el joc que organitzen conjuntament la Generalitat de Catalunya, l'ATM i l'Ajuntament de Barcelona "Jo, transport Públic".

- **Marxa elèctrica de la Mercè:** Ahir, diumenge 21 de setembre, va haver una concentració de vehicles a la Plaça Prim del Parc de la Ciutadella. La Marxa elèctrica és una concentració popular de vehicles elèctrics i solars que

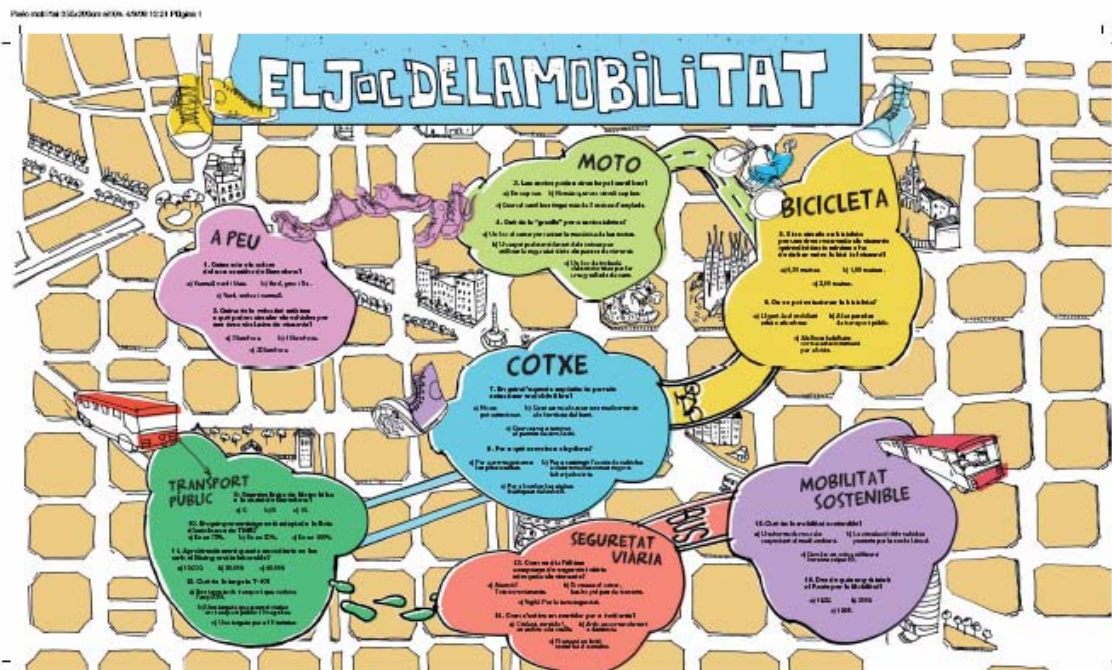


circularà pels carrers de Barcelona mostrant el compromís ciutadà per una mobilitat sostenible.

- **Joc de la mobilitat.** El joc consisteix a respondre un qüestionari amb preguntes sobre diferents àmbits relacionats amb la mobilitat: a peu, motocicleta, bicicleta, cotxe, transport públic, seguretat viària i sostenibilitat.

Tothom pot participar-hi, però només es lliurarà un premi per participant, que seran atorgats per les institucions, operadors de transport i entitats patrocinadores del Joc de la Mobilitat.

El cupó omplert i amb les dades exactes del participant s'ha de lliurar entre el 22 i el 29 de setembre, ambdós inclosos, als punts de recollida. El sorteig es realitzarà el dia 14 d'octubre i el 15 del mateix mes es publicaran les respostes i el resultat del sorteig a www.bcn.cat/mobilitat.



- **VI cicle de conferències del Pacte per la Mobilitat** “El transport públic pel Rone i l’aglomeració de Lyon”. Dia 23 de setembre a les 9 hores. Lloc: Espai Francesca Bonnemaison, Sant Pere Més Baix, 7 Organitza Ajuntament de Barcelona
- **Bicibarris 2008** dedicat a l’Any Mercè Rodoreda. Dia 21 de setembre, de 10 a 14h, passejada en bicicleta, inscripcions al BACC, telèfon: 93 3077100 i bicibarris@bacc.info.



Punt de sortida: Passeig Vall d'Hebron/Passeig Castanyers

Punt d'arribada: Parc dels Prínceps de Girona

- **Passejades** pel Parc Güell el dia 22 de setembre, pel nucli antic del barri d'Horta el dia 25 de setembre, d'11 a 13h, inscripcions Casal de Gent Gran d'Horta i pels Jardins del Parc del Laberint d'Horta el dia 1 d'octubre, d'11 a 13h, inscripcions al Casal de Gent Gran de la Vall d'Hebron.
- **Jornada de sensibilització per a nens i nenes** en col·laboració amb ludoteques i casals infantils del Districte.
Dia 29 de setembre, de 17 a 20h, a la Rambla del Carmel.
Circuit educació vial (de 3 a 6 anys)
Gimcana d'habilitats (de 8 a 12 anys)
Circuit cadira de rodes (totes les edats)
Trencaclosques gegant de la ciutat (a partir de 6 anys)
Taller construcció cotxes, bicicletes... amb material reciclat (totes les edats)
- **Cursa de Transports:** Un any més, l'Associació per a la Promoció del Transport Públic (PTP) i l'Ajuntament de Barcelona organitzen una Cursa de Transports el dia 29 de setembre a les 18 hores. L'objectiu és comparar el temps que diferents mitjans de transports habituals a la ciutat necessiten per a realitzar un mateix recorregut. A més, es contrastaran els costos que cada mitjà de transport genera, no només per a l'usuari, sinó també els costos ambientals i socials que normalment no es compatibilitzen, com els accidents, el canvi climàtic, la contaminació atmosfèrica, el soroll, etc.

S'hi incorporaran 18 rutes urbanes i 11 interurbanes. La cursa és una activitat de la Setmana de la Mobilitat no pensada per competir sinó per avaluar l'eficàcia i economia dels mitjans de l'ecomobilitat en comparació amb els vehicles privats on tots els ciutadans estan convidats a participar anant a peu, en bicicleta, en vehicle privat o en transport públic. Enguany es vol batre un rècord de participants i rutes incloses a la cursa, un objectiu difícil però no impossible. A més, l'any 2008 es convida un nou mitjà de transport: el carsharing.





▪ Pedalada contra el canvi climàtic

Prop de 70 ajuntaments adherits organitzaran pedalades populars amb la bicicleta com a protagonista, per manifestar el compromís social envers el canvi climàtic i la mobilitat responsable i sostenible. D'aquests municipis, la majoria la celebraran el proper 28 de setembre.

▪ Exposició *Respirem benestar*

Vols venir a veure com estem millorant la qualitat de l'aire al teu municipi?

respirem benestar

a Granollers, vine a l'ambibús

Unitat Mòbil d'Educació Ambiental
Departament de Medi Ambient i Habitatge

I participaràs en el sorteig d'una bicicleta!

Lloc: Plaça can Trullàs
Dies: del 22 al 28 de setembre (amb els intèrims)
Horari: de 9 a 13h i de 17 a 21h
Preu: lliure per visites concertades
Contacta amb nosaltres al tel. 938 60 32 16 per concertar visites guiades.

Per a tothom: **airemes net**

Ajuntament de Granollers

Del 22 al 28 de setembre, l'*ambibús*, la unitat mòbil d'educació ambiental del Departament de Medi Ambient i Habitatge, iniciarà l'itinerari de l'exposició "*Respirem Benestar*" a Granollers. Aquesta exposició dona a conèixer l'estat de l'aire a la Regió Metropolitana de Barcelona, les principals fonts contaminants i què és i quines mesures proposa el *Pla de millora de la qualitat de l'aire a la Regió Metropolitana de Barcelona*.

Aprofitant la Setmana de la Mobilitat, i d'acord amb el lema europeu (*Aire net per a tothom*), en el si de l'*ambibus* els ciutadans podran conèixer les actuacions que l'administració, les empreses i els propis ciutadans poden realitzar per millorar la qualitat de l'aire que respirem. Per això, s'estan concretant visites guiades per als

escolars i les entitats socials dels municipis, i s'hi organitzaran presentacions sobre el Pla. Entre tots els visitants de cada municipi es sortejarà una bicicleta.

Aquesta exposició, a partir del dia 28 de setembre, itinerarà per la resta dels 40 municipis inclosos pel *Pla de millora de la qualitat de l'aire a la Regió Metropolitana de Barcelona*).

També serà dins del marc de la Setmana de la Mobilitat Sostenible i Segura quan es donaran a conèixer els primers resultats d'una de les mesures contemplades en el Pla d'Actuació, i concretament la referida als beneficis ambientals de la limitació de la velocitat a les vies ràpides d'accés a Barcelona. La UPC, encarregada de fer el seguiment de la mesura, presentarà aquest primer anàlisi divendres 26 de setembre.



Un any d'impuls de la mobilitat sostenible

Durant aquest any, les diferents administracions han impulsat un conjunt d'actuacions per tal de conscienciar la ciutadania dels avantatges del transport públic i facilitar la popularització d'aquestes pràctiques per aconseguir una mobilitat cada cop més sostenible i segura. Durant l'any 2008 les principals actuacions realitzades han estat:

- **Aprovació del Pla director de mobilitat:** el passat 2 de setembre el Govern de la Generalitat va aprovar el Pla Director de la Mobilitat de la regió metropolitana de Barcelona (pdM), redactat per l'Autoritat del Transport Metropolità amb un alt grau de participació de diferents institucions i organismes vinculats amb la mobilitat. El pdM, que abasta la mobilitat del conjunt de l'àrea tenint en compte tots els tipus de transport, tant de passatgers com de mercaderies, propugna un model de mobilitat sostenible, amb un caràcter transversal, que garanteixi l'accessibilitat a la ciutadania, potenciï l'ús del transport públic, millori l'eficiència del sistema de distribució de mercaderies i contribueixi a una xarxa viària més segura i respectuosa amb l'entorn.

El pla inclou 93 mesures, emmarcades en 9 eixos d'actuació, i preveu una inversió, fins a l'any 2012, de prop de 200 milions d'euros. Entre altres actuacions, cal destacar la reestructuració de la xarxa de ferrocarril, millorar l'oferta i freqüència de pas de tramvia i metro, incrementar la xarxa de línies d'autobusos interurbans i l'impuls per a la redacció de plans de mobilitat urbana. El pla en tota la seva extensió pot ser consultat a l'adreça: www.atm.cat.

- **Servei de metro ininterromput les nits de dissabte:** des del 9 d'octubre, s'ha convertit en definitiu el servei ininterromput a la xarxa de metro explotada per TMB (L1, L2, L3, L4, L5 i L11) i per FGC (L6, L7 i L8) els dissabtes a la nit i les cinc vigílies de festiu amb més demanda. Aquesta mesura ha estat impulsada pel Govern de la Generalitat a través de l'ATM amb l'objectiu de millorar la mobilitat i la seguretat viària en horari nocturn i potenciar l'ús del transport públic.
- **Estacions remodelades i adaptades:** l'últim any, nou estacions de metro han estat dotades amb ascensors i altres facilitats per a persones amb mobilitat reduïda, amb la qual cosa ja sumen 79 les estacions adaptades (65%). Al mateix temps, han estat rehabilitades integralment les estacions de Liceu (L3), Alfons X i Lluçmajor (L4).
- **Nous metros:** s'ha completat la incorporació de deu trens de la sèrie 6000 a la línia 1 de metro. Això ha permès engegar el procés de remodelació



interior dels trens 4000 de la mateixa línia 1, dos dels quals ja circulen. A la línia 3 hi ha set unitats 3000 reformades, mentre que a la línia 4 la renovació del material mòbil s'ha concretat amb l'entrada de 15 trens 2100 procedents de la L2 i deu unitats de la sèrie 9000.

- **Autobusos TMB:** continua l'aposta per la qualitat, el respecte al medi, la tecnologia i la informació a l'usuari. S'ha ampliat fins a 40 línies el servei TMB iBus d'avís de temps d'espera per SMS i web, mentre progressa la implantació del sistema d'informació visual i sonora de pròxima parada dins dels vehicles. El nou centre de regulació de trànsit de Triangle aprofita la tecnologia digital de seguiment i comunicacions per millorar la gestió de la flota. Aquest mes s'han incorporat 47 autobusos dièsel més nets, per continuar renovant la flota. Les línies 44, 67, 68 i 125 han experimentat prolongacions o millores de recorregut.
- **FGC:** posada en marxa dels Metros comarcals a la línia Llobregat-Anoia. Ferrocarrils de la Generalitat ha posat en marxa el servei de metros comarcals de la línia Llobregat-Anoia que permet tenir, en hora punta, un tren cada 5 minuts en el tram Pl. Espanya-Martorell i un tren cada 20 minuts a les línies R5 (ramal de Manresa) i R6 (ramal d'Igualada). L'increment de la freqüència ha anat precedit per diverses actuacions i la construcció de tres noves estacions: Martorell Central, Europa|Fira i la nova estació soterrada a Pallejà. El conjunt d'actuacions necessàries per a la posada en marxa dels metros comarcals ha comportat una inversió global de 264,7 milions d'euros.
- **Tramvia:** el passat 16 de juny, el Trambesòs va posar en servei una nova línia, la T6, que enllaça les línies T4 i T5 i que també connecta amb dues estacions de Metro de l'L2 (Sant Roc i Gorg) i una estació de Rodalies Renfe de la línia R1 (Sant Adrià). Aquesta nova línia té una extensió de 4,6 km i 8 estacions i millora la connexió entre els municipis de Badalona i Sant Adrià de Besòs alhora que reforça la connexió exterior del Barri de la Mina.

D'altra banda, des d'aquest estiu, s'ha posat en servei la variant del traçat del Trambaix entre Can Rigal i avinguda de Xile degut a la construcció d'una nova estació de metro de l'L5 entre Collblanc i Pubilla Cases, que funcionarà com un intercanviador que facilitarà els transbordaments en aquest punt. Així, a l'altura del camí de la Torre Melina s'ha eliminat un revolt de l'antic traçat i s'ha construït un nou tram de prop de 275 metres amb radis de corba més suaus que han permès millorar el servei del Trambaix.

- **Renfe Rodalies,** durant aquest any, ha dut a terme millores en la oferta de serveis que presta als seus viatgers. Entre d'altres, destaquen la incorporació de trens Civia, la posada en servei de l'estació de Terrassa



Est, l'increment de freqüències al tram Vic – Ripoll de la línia 3 de Rodalies així como la reordenació d'horaris i serveis a la línia 4.

- Renovació del parc de trens: des de 2006 i fins el 2012, Renfe està desenvolupant un Pla Estratègic que contempla la implantació de 80 nous trens Civia a les línies de Rodalies de Barcelona. Durant aquest any, s'incorporaran 13 nous trens, a un ritme superior a un tren per mes. D'aquesta manera, a la fi de 2008 el parc disposarà de 39 d'aquests nous trens, el que significa un 20% del total.
 - Remodelació de l'estació Terrassa Est de Renfe: el 3 de març es va posar en funcionament la nova estació de Terrassa Est de Renfe, on efectuen parada tots els trens de la línia 4 de Rodalies i els sis trens de Mitja Distància de la línia Barcelona – Manresa Lleida. Així mateix les modificacions realitzades en els horaris van permetre incrementar les freqüències de pas a les estacions de Montcada Santa Maria, Montcada Bifurcació, El Papiol, Castellbisbal, Lavern-Subirats, La Granada, els Monjos, St. Miquel de Gonerres, Viladecavalls, Vacarisses – Torreblanca, Vacarisses i Castellbell i el Vilar Monistrol M.
 - Increment de freqüències entre Vic i Ripoll: Des del 31 de maig, Renfe ha incrementat la seva oferta de transport entre Vic i Ripoll amb tres nous trens per sentit els dies laborables, el que representa un 25% d'increment de l'oferta. D'aquesta manera, Manlleu, Torelló, St. Quirze Besora i Ripoll van passar de tenir 12 circulacions diàries a 15 en ambdós sentits. Borgonyà i La Farga de Bebié van passar de 5 trens diaris en sentit Ripoll a 8 i de 4 trens en sentit Vic a 8, el que va suposar una millora del 78%. Aquesta ampliació de serveis es constitueix com una alternativa de transport públic a una situació de congestió viària produïda en les comarques d'Osona i el Ripollès per les obres de desdoblament de la C17.
 - Sostenibilitat de Renfe: durant el 2007 els trens de Renfe Rodalies van estalviar a la societat catalana 211,5 milions d'euros, un estalvi d'energia de 851,7 Gwh i van evitar la emissió de 255.614 milions de tones de CO₂. Aquestes xifres equivalen a la circulació de 73,3 milions d'automòbils.
- **Integració tarifària a l'àrea de Lleida.** El passat 31 de març de 2008 es va presentar la integració tarifària a l'àrea de Lleida. Aquesta integració inclou, a més de les línies de transport urbà, 14 línies de servei interurbà i el mode de FGC de la línia Lleida-Balaguer.

L'àmbit de l'Autoritat Territorial de la Mobilitat de Lleida comprèn un total de 41 municipis dividits en dues zones tarifàries. Amb un sol títol de transport es poden utilitzar els mitjans necessaris per desplaçar-se d'un punt a un altre. Els títols incorporen tecnologia avançada que permetrà recàrregues i cancel·lacions sense contacte.



L'ATM de l'Àrea de Lleida ha venut 4.232 des de l'inici del Sistema Tarifari Integrat el 31 de març, de les quals 1.600 són individualitzades, quantitat que demostra l'alta fidelització dels usuaris. L'estimació de venda dels títols integrats a finals d'any es de 7995 targetes.

Quant al nombre de passatgers, de juliol de 2007 a juliol de 2008 s'ha incrementat en 400.000, arribant als 8.865.850, el que suposa un augment del 6% en un any l'ús del transport públic a Lleida, dades que reflexen la bona acollida de la integració tarifària a Lleida.

- **Integració tarifària a l'àrea de Girona.** Enguany s'han posat en servei les noves targetes de bus T-10, T-10/30, T-50/30 i T-MES de l'Autoritat Territorial de la Mobilitat de l'Àrea de Girona. Aquests abonaments integrats suposen un nou pas a la integració tarifària a l'Àrea de Girona.

De moment, la integració a l'Àrea de Girona, abasta un total de 46 municipis repartits entre les comarques del Gironès, el Pla de l'Estany i la Selva, sumant en conjunt més de 248.000 habitants, i es basa en un sistema que permet als usuaris disposar de diferents títols de transport per utilitzar els autobusos urbans i interurbans amb un únic bitllet.

- **Integració tarifària al Camp de Tarragona.** El proper 1 d'octubre es posa en marxa el sistema tarifari integrat del transport públic del Camp de Tarragona, que comportarà una millora substancial en la mobilitat dels usuaris de la zona. D'aquesta manera, Tarragona es converteix en la tercera àrea en aplicar aquesta integració del transport fora de la Regió Metropolitana de Barcelona.

El primer abonament integrat al Camp de Tarragona és la targeta T-MES. Es tracta d'un títol personalitzat amb desplaçaments il·limitats en tots els modes de transport segons les zones a travessar, amb una validesa de 30 dies consecutius des de la primera validació. La resta d'abonaments integrats que s'oferiran també al Camp de Tarragona són la T-10, la T-10/30 i la T-50/30, que s'aniran introduint de manera progressiva.

- Consolidació del sistema de transport públic individual en bicicleta, el **BICING**, amb 400 estacions i 5.700 bicicletes, a setembre de 2008. El nombre d'abonats supera els 155.000 abonats. El Bicing ha rebut el Premi Medi Ambient de la Generalitat de Catalunya com a millor iniciativa encaminada a mitigar el canvi climàtic.
- **Ampliació de la xarxa de carrils bici** en 28 nous quilòmetres a la ciutat de Barcelona, que se sumaran als 128 km existents. Les actuacions més importants són el nou carril bici bidireccional de 2,7 km de llarg als carrers



Comte d'Urgell i Ronda de Sant Pau, entre la plaça Francesc Macià i el Paral·lel, i l'ampliació del carril bici del carrer Provença, fins el carrer Tarragona.

- **Edició de la Guia de la Bicicleta 2008** amb informació sobre estacions Bicing, carrils bici, Zones 30, aparcaments subterranis amb places per a bicicletes, etc.
- **Aparcament per a bicis.** 14.000 places d'aparcament exclusiu per a bicicletes. Instal·lació de 10.000 places més.
- **Vianants:** a la ciutat de Barcelona s'han fet tot un conjunt d'actuacions, com són una nova senyalització informativa, projecte del camí Escolar del Poblenou, actuacions d'ordenació viària, senyalització i regulació semafòrica, ampliació de voreres al Poble Sec, anivellament de més de 200 escocells i 100 parades d'autobús amb paviment permeable, més de 30 actuacions de col·locació, substitució o supressió de plataformes a les parades d'autobús. Gairebé el 99% de l'espai públic de la ciutat és ja accessible a tots els vianants, també a les persones amb mobilitat reduïda.
- **Gestió del Trànsit:** les actuacions principals a la ciutat de Barcelona són:
 - Creació de noves zones 30 per afavorir la convivència de la bici i altres vehicles motoritzats: a Can Peguera (Nou Barris), Pedralbes, Horta i actuacions al 22@. En execució al Poblenou limitada per Llacuna-Llull-Badajoz-Taulat.
 - Homologació del nou regulador semafòric de Barcelona. Nou model de semàfor per a la ciutat de Barcelona.
 - Proves pilot de connexió d'elements de regulació del trànsit (panells, càmeres, foto rojo) a través del sistema WIFI (comunicació inhal·làmbrica).
 - Actuacions de millora en la senyalització de carrers, com l'Avinguda Mare de Déu de Montserrat (entre passeig Maragall i Florència).
 - Projecte global de gestió de les Rondes. Posada en marxa del sistema de tancament centralitzat de 3 accessos de Rda. Litoral sentit Llobregat: entrades 22 i 24, i sortida 21.
- **Renovació del Canal de Mobilitat** a gencat.cat. El nou canal millora la informació sobre incidències tant de transport públic com de trànsit i actualitza i amplia contingut sobre mobilitat. Es pot accedir al nou web per www.mobilitat.net.



- **El Pla de Transport de Viatgers 2008-2012**, que defineix les directrius generals per a millorar els serveis de transport públic interurbà de viatgers, tant ferroviaris com per carretera a Catalunya, ha sortit a informació pública. El Pla preveu, entre d'altres:
 - Incrementar les connexions en transport per carretera
 1. Augmentar un 30% l'oferta de serveis d'autobús
 2. Crear 19 noves connexions directes entre les principals ciutats del territori
 3. Crear 8 noves connexions semidirectes per potenciar les comunicacions intercomarcals
 - Millorar el servei de transport ferroviari
 1. Crear 5 nous serveis regionals d'alta velocitat
 2. Dotar Tarragona, Girona i Lleida de nous serveis de Rodalies
 3. Reestructurar l'actual xarxa de Rodalies a Barcelona
 4. Millorar les freqüències de pas i la capacitat de les expedicions
 - Assolir la integració tarifària al conjunt de Catalunya l'any 2012

- **Pla de serveis de transport públic del Bages**. Entra en funcionament el pla de millora dels serveis de transport públic de viatgers de la comarca del Bages, que comportarà un increment del 49% de l'oferta de serveis de transport.

- **Conveni per a millorar l'accessibilitat a les persones amb discapacitats auditives**. FGC ha signat un conveni amb la Federació de Persones Sordes de Catalunya (FESOCA) i la Federació d'Associacions Catalanes de Pares i Persones Sordes (ACAPPS), amb el compromís d'adaptar les instal·lacions d'FGC per a persones amb discapacitats auditives.

- **Contracte Programa 2007-2008 per a la millora del transport públic Metropolità**. El Govern de la Generalitat ha acordat signar el Contracte Programa 2007-2008 entre l'Autoritat del Transport Metropolità (ATM) i l'Administració General de l'Estat per tal de garantir els recursos necessaris per dur a terme una millora continuada del transport públic a la regió metropolitana de Barcelona (RMB). El nou Contracte Programa comporta una subvenció de 1.206 MEUR per part de les administracions públiques, xifra que representa un increment del 24% respecte de l'anterior i que es destinarà al sistema de transport públic Metropolità.

- **Perllongament de la línia d'FGC a Sabadell**. La Generalitat ha iniciat els treballs de perllongament de la línia del Vallès d'FGC a Sabadell, que comprenen la construcció d'un tram de 4,4 quilòmetres de longitud, 4 noves estacions i el soterrament de Sabadell - Estació.



-
- **Nova estació d'autobusos d'Olot.** El DPTOP ha finalitzat les obres de construcció de la nova estació d'autobusos d'Olot, que comportaran una millora notable de la qualitat del servei de transport públic per carretera en aquest municipi. L'actuació, que ha comptat amb una inversió de 4,3 MEUR, ha permès l'enderroc de l'anterior estació i la construcció d'una de nova més ampla i moderna, amb més capacitat per a la parada d'autobusos i la comoditat dels viatgers.
 - Finalment, a partir del mes que ve s'obrirà un **nou tram de la línia 3 del Metro, Canyelles-Roquetes-Trinitat Nova.**

22 de setembre de 2008