

Evolució positiva de la demanda de transport públic

- El sistema de transport públic recupera viatges durant l'any 2010 i supera els 922 milions. L'evolució ha estat més favorable que la resta d'indicadors de mobilitat
- Durant el primer trimestre de l'any 2011, la demanda de transport públic ha crescut un 2,5%. Es preveu tancar l'exercici 2011 en 941,4 milions de viatges, quasi 20 milions més que l'any passat
- A la regió metropolitana de Barcelona es fan cada dia més de 17 milions de desplaçaments (a peu, bicicleta, transport públic i privat) amb una mitjana de 4 desplaçament al dia per persona (enquesta de mobilitat en dia feiner any 2010)

Balanç de la demanda de transport públic durant l'any 2010

Durant l'any 2010, la demanda del transport públic col·lectiu en l'àmbit del sistema tarifari integrat de l'àrea de Barcelona ha assolit els 922,3 milions de viatges que representa un increment de 8 milions respecte l'any 2009.

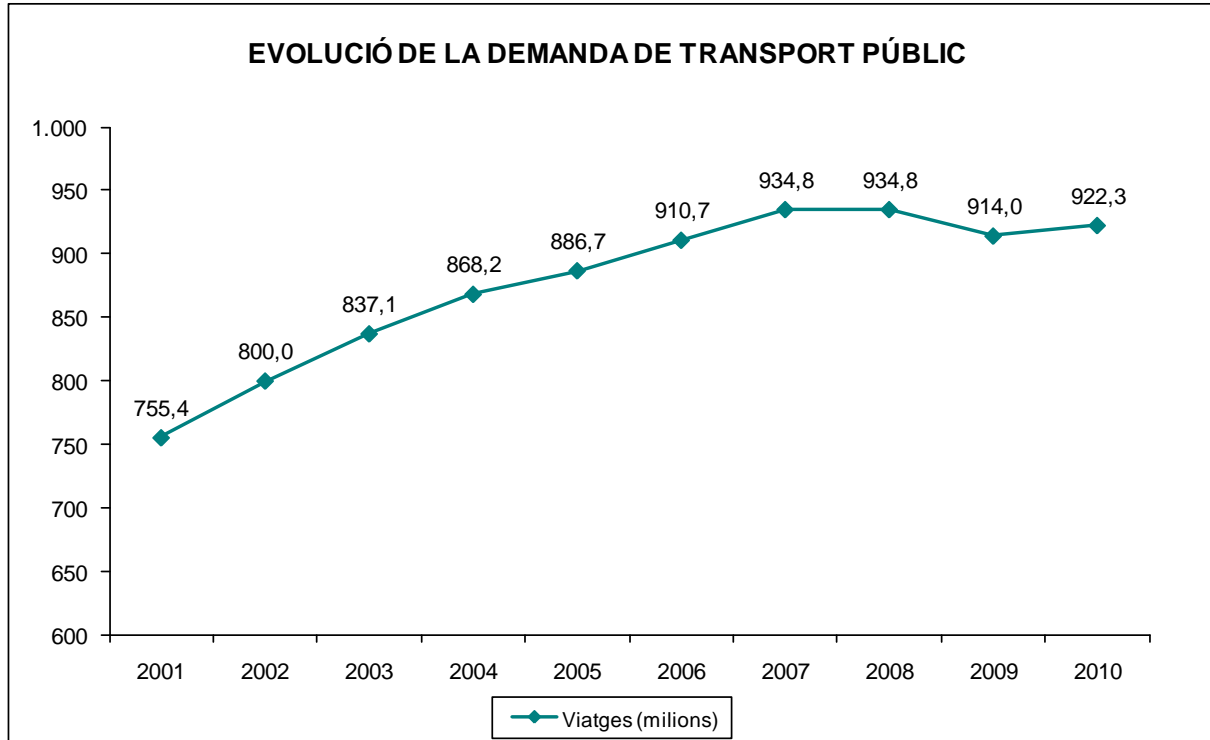
En el quadre següent es pot veure el detall per empreses / administracions titulars, destacant l'augment en la xarxa de Metro, d'un 5,4%.

DADES ACUMULAT DESEMBRE 2010

| | VIATGES ANY 2010 | VIATGES ANY 2009 | Δ 10/09 | |
|------------------|---------------------|---------------------|------------------|-------------|
| | | | núm. absoluts | % |
| Metro | 381,2 | 361,7 | 19,6 | 5,4% |
| Bus TMB | 189,4 | 196,0 | -6,5 | -3,3% |
| Total TMB | 570,7 | 557,6 | 13,1 | 2,3% |
| FGC | 79,8 | 79,8 | 0,0 | 0,0% |
| Renfe Rodalies | 103,7 | 110,1 | -6,4 | -5,8% |
| Tramvia | 23,8 | 23,9 | -0,1 | -0,5% |
| Autobusos EMT | 73,4 | 73,5 | -0,1 | -0,2% |
| Autobusos DGTT | 30,2 | 28,8 | 1,4 | 5,0% |
| Autobusos urbans | 40,8 | 40,6 | 0,2 | 0,5% |
| TOTAL | 922,3 | 914,3 | 8,0 | 0,9% |

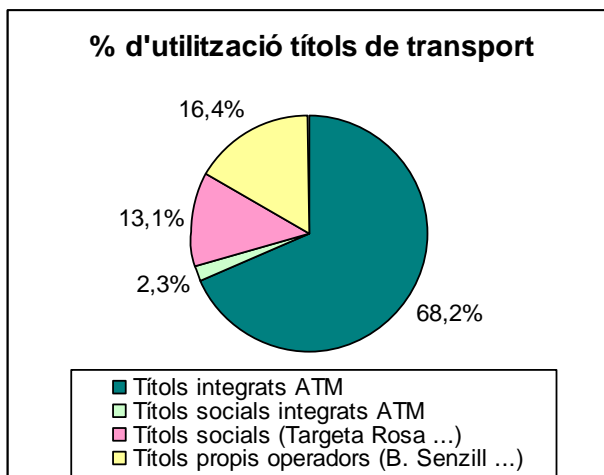
(dades en milions)

En el gràfic següent es pot veure que en els **10 anys del Sistema Tarifari Integrat**, la demanda ha crescut en 166,9 milions de viatges, un 22,1%.



Dels 922,3 milions de viatges realitzats l'any 2010 en el sistema de transport públic de l'àrea de Barcelona, 650,5 milions es van fer amb títols ATM, que representa una utilització del 70,5%, 121,2 milions amb títols socials (targeta rosa ...) i 150,6 milions amb títols no integrats propis dels diferents operadors (inclou el bitllet senzill).

Cal destacar el pes creixent dels títols socials ATM (T-12, T-Jove i títols per a famílies nombroses) amb quasi 21,6 milions de viatges durant l'any 2010.



A data 31 de desembre de 2010, el nombre de targetes T-12 emeses és de 57.898, amb les quals s'han realitzat 9,3 milions de viatges en els modes de transport públic integrats durant l'any 2010, sent el mode més utilitzat l'autobús urbà i metropolità en un 53,7% (inclou bus TMB), seguit del Metro amb un 33,8%.

Demanda de transport públic primer trimestre de l'any 2011

En el primer trimestre de 2011, la demanda de transport públic ha continuat la seva tendència creixent, amb un increment del 2,5%, quasi 6 milions de viatges més que el tres primers mesos de 2010.

En el quadre següent es pot veure el detall per operador, destacant el canvi de tendència de Rodalies amb un creixement del 2,5%.

DADES PROVISIONALS ACUMULAT MARÇ

| | VIATGES ANY 2011 | VIATGES ANY 2010 | Δ 11/10 | |
|------------------|---------------------|---------------------|------------------|--------------|
| | | | núm. absoluts | % |
| Metro | 98,6 | 93,9 | 4,7 | 5,0% |
| Bus TMB | 47,2 | 47,9 | -0,8 | -1,6% |
| Total TMB | 145,8 | 141,8 | 4,0 | 2,8% |
| FGC | 21,0 | 21,2 | -0,1 | -0,6% |
| Renfe Rodalies | 26,3 | 25,7 | 0,6 | 2,5% |
| Tramvia | 6,1 | 5,9 | 0,1 | 2,5% |
| Autobusos EMT | 18,3 | 18,0 | 0,3 | 1,6% |
| Autobusos DGTM | 7,9 | 7,4 | 0,6 | 8,1% |
| Autobusos urbans | 10,6 | 10,3 | 0,4 | 3,5% |
| TOTAL | 236,1 | 230,2 | 5,8 | 2,5% |

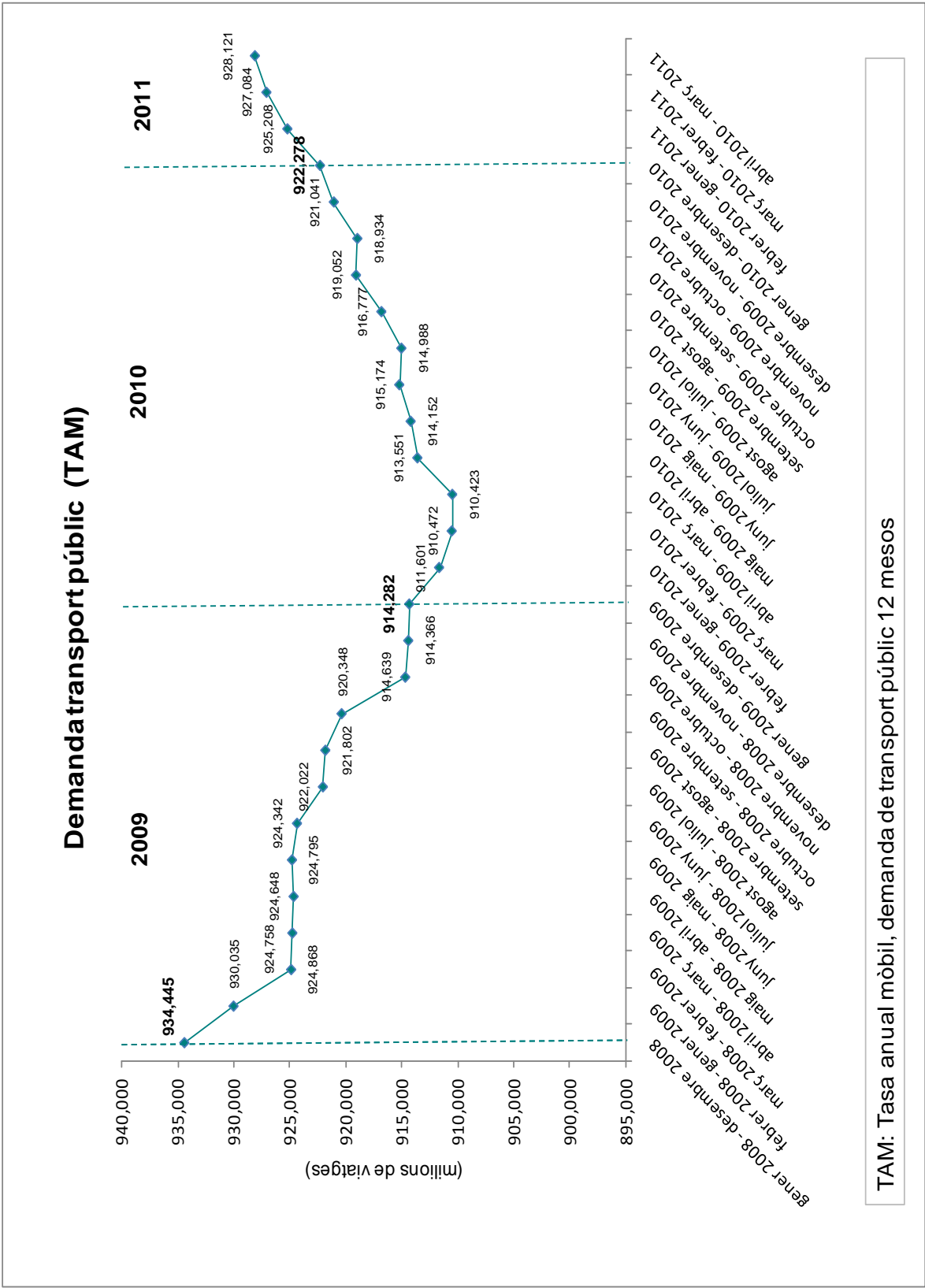
(dades en milions)

Previsió de més de 940 milions de viatges l'any 2011

La tendència creixent dels darrers mesos en la demanda de transport públic, ha portat a una previsió de 941,4 milions de viatges en transport públic durant l'any 2011, que suposarà un creixement de més de 19 milions de viatges, un 2,1% respecte la xifra de tancament de l'any 2010.

Cal indicar que aquesta xifra seria el rècord de demanda de transport públic, fins ara el màxim de viatgers s'havien transportat l'any 2007 i 2008 amb 934,5 milions.

En el gràfic següent es pot veure la demanda anual mòbil (TAM) on s'evidencia aquesta recuperació de la demanda. Si a març de 2009 el TAM era de 910,4 milions de viatges, en els últims 12 mesos, a març de 2011 la xifra és de 928,1 milions observant-se una tendència a l'alça continuada.



TAM: Tasa anual mòbil, demanda de transport públic 12 mesos

Indicadors de mobilitat i conjuntura any 2010

L'evolució de la demanda en transport públic ha estat més favorable que la resta d'indicadors de mobilitat, tal com es pot veure en l'informe d'indicadors de mobilitat i conjuntura encarregat per l'ATM.

El trànsit de vehicles lleugers a la xarxa viària de la Regió Metropolitana de Barcelona (RMB) ha seguit experimentant durant el 2010 descensos en totes les vies. Es disposa de dades de les 5 principals barreres troncal de les autopistes de peatge de l'RMB, que representen conjuntament uns 264.000 vehicles lleugers al dia, i que han patit un descens de -3,3% interanual en aquest període.

Trànsit en autopistes de peatge (vehicles lleugers)

| | Període | 2010 | 2009 | variació 2010-2009 | | Àmbit | Font | |
|---|---------|----------------|----------------|---------------------|--------------|------------|---|---|
| | | | | en xifres absolutes | en % | | | |
| AP-7 Martorell (IMD VL, veh/dia) | gen-des | 50.643 | 52.198 | -1.555 | -3,0% | RMB | Delegació del Govern a les Societats Concessionàries d'autopistes (DIFTOP, ACESA, TABASA) | ↓ |
| C-32 Garraf (IMD VL, veh/dia) | gen-des | 34.864 | 36.127 | -1.263 | -3,5% | RMB | | ↓ |
| C-32 Vilassar (IMD VL, veh/dia) | gen-des | 67.753 | 69.275 | -1.522 | -2,2% | RMB | | ↓ |
| C-33 Mollet (IMD VL, veh/dia) | gen-des | 77.831 | 81.468 | -3.636 | -4,5% | RMB | | ↓ |
| E-09 / C-16 Vallvidrera (IMD VL, veh/dia) | gen-des | 32.478 | 33.514 | -1.036 | -3,1% | RMB | | ↓ |
| Vehicles totals | gen-des | 263.569 | 272.581 | -9.012 | -3,3% | RMB | | ↓ |

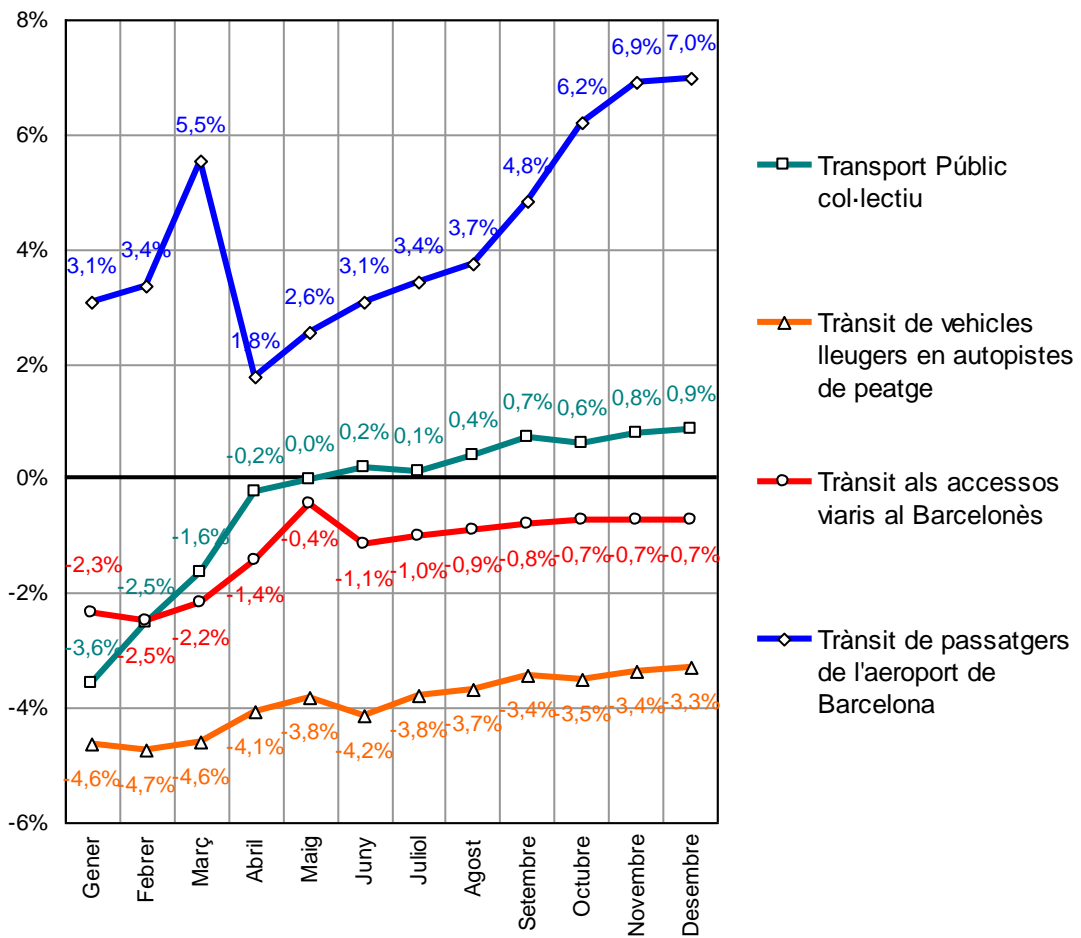
Es disposa també de dades facilitades pel Servei Català de Trànsit de les principals vies d'accés al Barcelonès, majoritàriament lliures de peatge. S'exclou de l'anàlisi l'aforament de la C-31 Sud (autovia de Castelldefels) perquè està situat en el tram entre l'antiga i la nova terminal de l'aeroport i per tant registra ara tot el trànsit que va a la nova T1. Eliminant aquest aforament, la variació de trànsit és de -0,7% el 2010.

Trànsit als accessos al Barcelonès

| | Període | 2010 | 2009 | variació 2010-2009 | | Àmbit | Font | |
|-----------------------------|---------|----------------|----------------|---------------------|--------------|------------|--------------------------|---|
| | | | | en xifres absolutes | en % | | | |
| C-32 Sud (IMD, veh/dia) | gen-des | 133.500 | 135.828 | -2.327 | -1,7% | RMB | Servei Català de Trànsit | ↓ |
| A-2 (IMD, veh/dia) | gen-des | 112.910 | 113.681 | -771 | -0,7% | RMB | | ↓ |
| B-23 (IMD, veh/dia) | gen-des | 120.002 | 121.436 | -1.435 | -1,2% | RMB | | ↓ |
| C-58 (IMD, veh/dia) | gen-des | 146.480 | 143.187 | 3.294 | 2,3% | RMB | | ↑ |
| C-33 (IMD, veh/dia) | gen-des | 81.050 | 83.578 | -2.528 | -3,0% | RMB | | ↓ |
| C-17 (IMD, veh/dia) | gen-des | 43.805 | 37.259 | 6.546 | 17,6% | RMB | | ↑ |
| B-20 (IMD, veh/dia) | gen-des | 63.673 | 63.137 | 537 | 0,8% | RMB | | ↑ |
| C-31 Nord (IMD, veh/dia) | gen-des | 69.974 | 76.751 | -6.777 | -8,8% | RMB | | ↓ |
| C-16 (IMD, veh/dia) | gen-des | 31.488 | 33.800 | -2.312 | -6,8% | RMB | | ↓ |
| TOTAL (IMD, veh/dia) | gen-des | 802.883 | 808.656 | -5.773 | -0,7% | RMB | | ↓ |

En el gràfic següent es pot veure l'evolució mensual de totes aquestes dades observant-se que la demanda de transport públic ha començat la seva recuperació, mentre continua davallant la utilització del transport privat.

Mobilitat mensual de viatgers 2010
Taxa de variació interanual acumulada



Enquesta de Mobilitat En dia Feiner 2010 (EMEF)

L'enquesta de mobilitat en dia feiner estudia els hàbits de mobilitat de la població de 16 i més anys. És una enquesta anual telefònica que l'any 2010 es va fer a la tardor a l'àmbit de la regió metropolitana de Barcelona.

S'ha recollit informació relativa als desplaçaments duts a terme el darrer dia feiner abans de l'enquesta: de dilluns a divendres no festius. Els principals resultats, sobre una mostra de 5.793 persones, s'exposen a continuació.



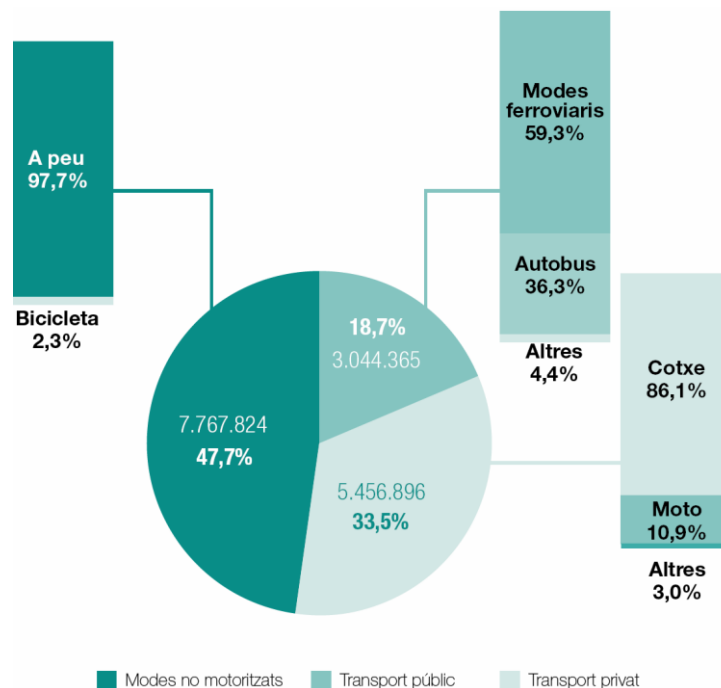
Excloent els desplaçaments *in labore* -desplaçaments que es fan en exercici de la professió com és el cas dels transportistes i missatgers, conductors de bus i taxi, activitats comercials, etc.- el còmput diari de desplaçaments realitzats a la RMB és de 16.269.085. Sobre aquesta xifra es duen a terme les explotacions de l'enquesta.

En el quadre següent es pot analitzar els diferents desplaçaments segons el motiu on la mobilitat personal significa més del doble de la mobilitat ocupacional.

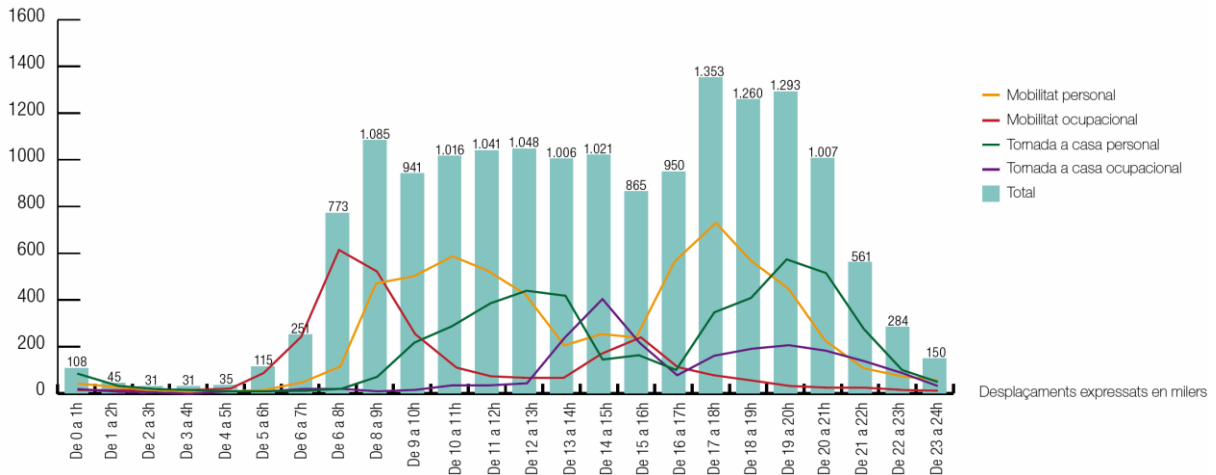
| Motiu del desplaçament | Desplaçaments | Percentatge |
|---------------------------------|-------------------|---------------|
| Treball | 2.282.232 | 14,0% |
| Estudis | 605.992 | 3,7% |
| Mobilitat ocupacional | 2.888.224 | 17,8% |
| Compres | 1.657.884 | 10,2% |
| Metge / Hospital | 347.419 | 2,1% |
| Visita amic / familiar | 600.236 | 3,7% |
| Acompanyar persones | 1.267.169 | 7,8% |
| Gestions personals | 723.681 | 4,4% |
| Oci / diversió / àpats / esport | 1.101.217 | 6,8% |
| Passeig | 686.965 | 4,2% |
| Mobilitat personal | 6.384.572 | 39,2% |
| Tornada a casa ocupacional | 2.096.930 | 12,9% |
| Tornada a casa personal | 4.899.358 | 30,1% |
| Tornada a casa | 6.996.288 | 43,0% |
| Total RMB | 16.269.085 | 100,0% |

Les compres i l'acompanyament de persones són les 2 categories més freqüents en els desplaçaments personals. El fet que les tornades a casa no assoleixin el 50% dels desplaçaments indica que una part dels desplaçaments no són pendulars (dits així quan el trajecte de tornada és coincident amb el d'anada) sinó que hi ha una certa triangulació.

Pel que fa al mode utilitzat en el desplaçament, un 66% dels viatges que es fan a la RMB són en modes sostenibles: a peu i en bicicleta (48%) i en transport públic (19%). La resta es fan en vehicles privats: cotxes i motos (33%).

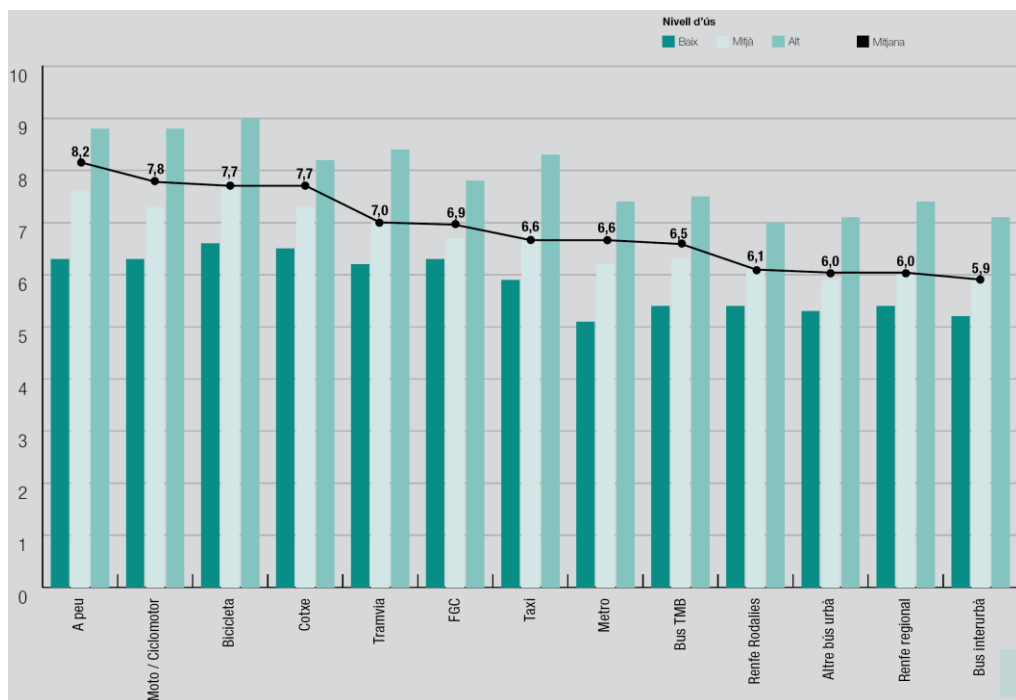


El 90,1% dels desplaçaments es realitzen en horari diürn (7 a 21 hores). La major concentració de desplaçaments es produeix a la tarda, entre les 17 i 20 hores (3,9 milions de desplaçaments, el 24,0% del total). Al matí també s'observa una hora punta, entre les 8 i les 9 hores, quan es produeixen més d'un milió de desplaçaments.



El perfil de l'usuari és diferent tant pels modes de transport utilitzat com pel motiu del desplaçament. La mobilitat ocupacional té major pes relatiu entre els homes i la mobilitat personal és majoritària entre les dones. Les dones es desplacen més a peu i en transport públic, mentre que els homes són més usuaris del transport privat.

L'enquesta també recull l'opinió dels ciutadans. Per al total de població usuària, amb independència del nivell d'ús, les valoracions mitjanes més elevades les obté l'anar a peu. Els transports públics més ben valorats són el tramvia i FGC. A mesura que les persones fan un ús més elevat d'un mitjà de transport li atorguen una millor valoració.



Barcelona, 15 d'abril de 2011